

Nationaal
Park
**Hollandse
Duinen**

Aangepaste statusaanvraag voor Nationaal Park Hollandse Duinen

September 2024

Inhoudsopgave

SAMENVATTING **3**

VOORWOORD **5**

**IN VOGELVLUCHT OVER HOLLANDSE
DUINEN IN 2100** **7**

1. INLEIDING **11**

- 1.1 Aanleiding 11
- 1.2 Doel aangepaste statusaanvraag 13
- 1.3 Terugblik 13
- 1.4 Leeswijzer 17

**2. NATIONAAL PARK HOLLANDSE DUINEN,
ANNO 2024** **18**

- 2.1 Hollandse duinen naast het streefbeeld uit het Beleidsprogramma Nationale Parken 2024-2030 18
- 2.2 Perspectieven voor Nationaal Park Hollandse Duinen 25

**3. DE BELEIDSREGEL TOEGEPAST OP
HOLLANDSE DUINEN** **27**

- 3.1 De grens van het officiële nationaal park 27
- 3.2 Toelichting kwaliteitseis ecosystemen 32
- 3.3 Toelichting kwaliteitseis bijzonder natuurwetenschappelijk, educatief en recreatief belang 36
- 3.4 Toelichting kwaliteitseis grote schoonheid 38
- 3.5 Toelichting verzekeren wezenlijke kenmerken gebied 40

4. DRAAGVLAK VOOR HOLLANDSE DUINEN **44**

DEFINITIES EN AFKORTINGEN **45**

LITERATUURLIJST **49**

BIJLAGEN **51**

- Bijlage 1: kaart van het officiële nationaal parkgebied 52
- Bijlage 2: beschermingsregimes in het officiële nationaal parkgebied 53

Samenvatting

In deze aangepaste statusaanvraag lichten wij toe waarom Hollandse Duinen in aanmerking komt voor de status van nationaal park. Daarvoor leggen wij het gebied, de organisatie, de ambities en de tot nu toe bereikte resultaten in deze aanvraag naast het gepubliceerde Beleidsprogramma Nationale Parken 2024-2030 (2023) en de Beleidsregel Aanwijzing Nationale Parken (2024).

De belangrijkste wijziging ten opzichte van onze eerdere aanvraag uit 2020 zit in de begrenzing van het gebied waarvoor wij de status van nationaal park aanvragen. We vragen de status aan voor een gebied van 18.314 ha. Dit gebied bevat 3 natuurkernen. In dit gebied zijn de kenmerkende waarden natuur, water, cultuur, erfgoed en recreatie verankerd in het omgevingsbeleid:

• *De waarde Natuur*

- doordat het tot Natura 2000 of NNN behoort (opgenomen in omgevingsverordening provincie Zuid-Holland)
- of doordat het de functie natuur heeft in de omgevingsplannen van gemeenten (dit valt grotendeels samen met NNN in de provinciale verordening)

• *De waarde Water*

- doordat het waterlichamen uit de Kaderrichtlijn Water zijn (onderdeel zowel Omgevingswet en Omgevingsbeleid Zuid-Holland)

• *De waarden Cultuur, Erfgoed en Recreatie*

- doordat het de bescherming heeft als kroonjuweel cultureel erfgoed. Dit betreft de landgoederenzone Wasse naar-Den Haag, het Landgoed Keukenhof en omgeving, en een deel Kagerplassen en omgeving (opgenomen in omgevingsverordening provincie Zuid-Holland)
- doordat het beschermd is als grasland in de bollenstreek (opgenomen in omgevingsverordening provincie Zuid-Holland)
- doordat het behoort tot beschermde landgoedbiotopen (opgenomen in omgevingsverordening provincie Zuid-Holland)
- doordat het als recreatiegebied beschermd is in de omgevingsverordening provincie Zuid-Holland. Recreatiegebieden zijn alleen opgenomen in het officiële nationaal parkgebied als ze ecologische en landschappelijke kwaliteit hebben, aansluiten op de na-



tuurkernen van Hollandse Duinen en de bezoekdruk in de duinen kunnen verlichten. Het betreft Madestein - de Uithof en Mient Kooltuin.

75% van het totale oppervlakte van het officiële nationaal parkgebied bestaat uit natuur. Het gebied omvat meerdere ecosystemen langs de grotendeels intacte gradiënt van vooroever, strand en zeereep naar midden- en binnenduingebied, en vervolgens naar de bosachtige binnenduinrand en de strandwallen en -vlakten. Duizenden soorten noemen dit gebied hun thuis, waaronder habitattypen die zelfs op Europese schaal zeldzaam zijn. Het gebied is op talrijke manieren natuurwetenschappelijk onderzocht, omhelst tientallen educatieve activiteiten en verwelkomt elk jaar miljoenen recreanten en toeristen. Het gebied kent een rijke geschiedenis en haar gelaagdheid is nog steeds goed herkenbaar en beleefbaar in het kenmerkende kustlandschap. De beschrijving en het behoud van de wezenlijke kenmerken zijn goed onderbouwd met een landschapsbiografie en meerdere LESA's.

Als netwerkorganisatie van inmiddels 62 partijen werken we intensief samen in een samenwerkingsgebied van 45.308 ha



om de ambities en doelen binnen het officiële nationaal park te behalen. Er is een duidelijke governance die opgebouwd is uit een stichting, stuurgroep, werkorganisatie, diverse soorten partnerschappen en een uitvoeringsprogramma.

De partners financieren naar draagkracht gezamenlijk de organisatie. Nationaal Park Hollandse Duinen werkt, maar werkt nog beter als het Rijk zich daaraan committeert door het verlenen van de status van nationaal park.

Voorwoord

Nederlanders zijn trots op onze kust en duinen!



En terecht. Een gebied zo uniek als Hollandse Duinen verdient het om een nationaal park te zijn. Het weidse landschap dat begint in zee en dat via de zeereep, jonge duinen en besloten duinvalleities met bijzondere flora en fauna doorloopt tot de bosrijke landgoederen op de laatste landinwaarts gelegen strandwal is schitterend en vol waardevolle natuur. In dit landschap wordt ook volop gewoond en gewerkt en er is ruimte voor land- en tuinbouw, cultuur, waterwinning én toerisme. Nationaal Park Hollandse Duinen is dichtbij mensen en zij zijn er welkom. Er zijn legio mogelijkheden om de rijkdom van het gebied te ontdekken en te ervaren. Door educatie, toeristisch-recreatieve activiteiten en aansprekende projecten en initiatieven zorgen we ervoor dat we met z'n allen kunnen genieten van het groen. In de coronacrisis hebben we ontdekt dat we de waarde van natuur niet kunnen overschatten.

Eind 2016 koos het Nederlandse publiek Hollandse Duinen als een van de mooiste natuurgebieden van Nederland. Nog geen vijf maanden eerder had Dunea het initiatief genomen om het nationaal park te stichten. Verschillende partners, waaronder terreinbeheerders, overheden,

ondernemers, marketingorganisaties en maatschappelijke en culturele organisaties sloten zich bij het initiatief aan. Dit resulteerde in 2020 in een aanvraag voor de officiële status van nationaal park namens ruim 50 partners.

Een gebied zo uniek als Hollandse Duinen verdient het om een nationaal park te zijn.

In dit deel van Nederland is de druk op de ruimte hoog. Samenwerking op het schaalniveau van Nationaal Park Hollandse Duinen is onmisbaar om de kwaliteit van natuur, landschap en cultuur en erfgoed te kunnen behouden en verder te ontwikkelen. Een officiële status als nationaal park erkent en ondersteunt deze samenwerking.

We waren destijds al heel ver met het verkrijgen van de status. De adviescommissie nationale parken en het ministerie waren positief over de aanvraag maar vroegen een aanpassing van de

begrenzing. Met een nieuw beleidskader en beleidsregel van het Rijk en de gevraagde aanpassing hebben we er dan ook vertrouwen in dat het gebied wordt aangewezen als nationaal park. Tegelijk bevestigen we nogmaals dat we blijvend willen samenwerken met onze partners, het zijn er inmiddels ruim 60, en met bewoners, agrariërs, lokale ondernemers. Kortom, met iedereen die de unieke natuur, landschap en cultuurhistorie van de Zuid-Hollandse kust een warm hart toedraagt.

Namens alle partners van Nationaal Park
Hollandse Duinen,

Berend Potjer
Gedeputeerde Provincie Zuid-Holland



In vogelvlucht over Hollandse Duinen in 2100

25 MAART 2100, 03:00 UUR

De jonge tapuit (*Oenanthe oenanthe*) vliegt in de vroege uren Nationaal Park Hollandse Duinen binnen. De donkerte van Vinetaduin is een welkome afwisseling na de bedrijvigheid van de Europoort en Maasvlakte. Hij heeft er vanuit Mali een indrukwekkende 3.900 km opzitten, die hij in 15 etappes heeft afgelegd.

Ter hoogte van 's-Gravenzande vliegt de tapuit niet langer over de smalste duinen in het nationaal park. Door te bouwen met de natuur houden Nederlanders hier gelukkig nog steeds droge voeten. Nieuwe stranden, embryonale duinen en de brede jonge duinen van de Kapittelduinen zorgen hier voor zowel hoogwaardige natuur als droge

voeten voor de inmiddels 9,5 miljoen mensen in de Randstad. Het was kantje boord, maar de opwarming van de aarde zit inmiddels weer op 1,5 graden en neemt naar verwachting langzaam af. Dat ging niet vanzelf, maar circulariteit is anno nu het uitgangspunt van alles wat mensen doen. De emissieloze kassen in het Westland ten oosten van de tapuit zijn het internationale voorbeeld van een snelle en rendabele transitie. Door nieuwe ledetechniek loopt er zelfs een aanvraag vanuit de tuinders om een Dark Sky Park te worden.

Boven Den Haag glinstert de maan in de vele zonnepanelen. Elke straat is groen, heeft verticale natuur en er zijn veel daktuinen met gebiedseigen soorten. De stedelijke omgeving in het nationaal park behoort tot de meest





natuurinclusieve omgevingen van Nederland. Het is hier fijn wonen en werken. Hittestress is hier geen probleem meer. De tapuit ziet van boven amper waar de stad eindigt en de natuur begint.

Bij Scheveningen liggen de bunkers van de Atlantikwall er stil bij. De honderden meervleermuizen (*Myotis dasycneme*) zijn nog niet wakker. Verderop staat de 226 jaar oude watertoren in Meijendel er nog altijd fier bij. De duinen van Berkheide, Meijendel en Solleveld spelen nog steeds een onmisbare rol in het maken van drinkwater. Nieuwe bronnen hebben ervoor gezorgd dat de zoetwaterbel nog steeds de belangrijkste voorraad van zoetwater is. Daarmee is de waterafhankelijke natuur in de duinen ook klimaatbestendig gemaakt. De natuur in de duinen is nog nooit zo robuust geweest door de inzet van talloze partners. De tapuit vliegt over een uitgestrekt mozaïek van habitats en over groepjes grazende en spelende konijnen (*Oryctolagus cuniculus*). De pootring van de tapuit vertelt dat hij behoort tot de 15e generatie van tapuiten die - na decennia van afwezigheid - weer met succes broeden in het nationaal park.

Boven de vallei Meijendel vliegt de tapuit over het meest robuuste deel van het nationaal park. In het westen vormen de uitgestrekte windmolenparken op de Noordzee met hun riffen een belangrijke aanvulling op de vooroever. Het zijn ware kraamkamers voor jonge vis en er is een bloeiende prijswinnende oestervisserij ontstaan. Op het groene strand aan de Meijendelse Slag worden regelmatig grijze zeehonden (*Halichoerus grypus*) en broedende strandplevieren (*Charadrius alexandrinus*) gespot. Ten oosten van de tapuit vormt een kilometer brede loper aan natuur en landgoederen een robuuste verbinding met het veenweidegebied. Prachtig vormgegeven ecoducten over onder andere de N44 en A4 dragen trots het logo van Hollandse Duinen. Het nationaal park heeft geholpen met het slim richten en combineren van investeringen door partners.

Vanaf Lentevreugd slingert een herstelde duinbeek zich door het ontwikkelgebied tussen Wasenaar en Katwijk. De afgelopen decennia is de ruimtelijke kwaliteit in het nationaal park enorm toegenomen. De park-poort bij de Mient-Kooltuin is een geliefde bestemming van de inwoners in Valkenhorst, Katwijk en Leiden. Met deze en andere projecten heeft Hollandse Duinen een succesvol antwoord weten te geven op de toenemende vraag naar natuur en recreatie.



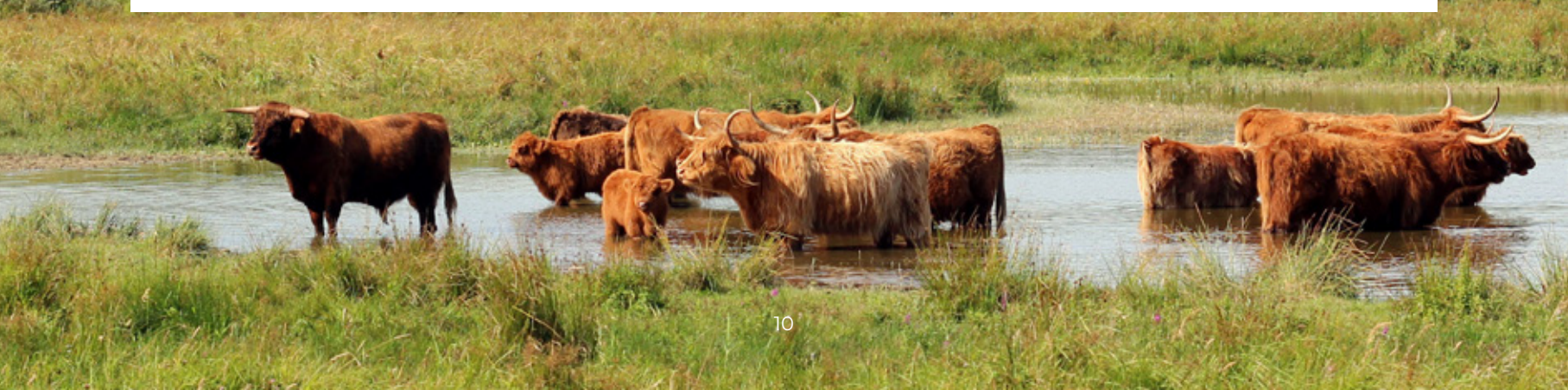
Bij Katwijk vliegt de tapuit over een huis met een ooievaar in de voortuin. De kleine meid beseft het niet, maar ze is door een donatie van haar oma de jongste beschermer van het nationaal park geworden. Samen met duizenden andere beschermers gaat zij zich later inzetten als gastvrouw, het monitoren van natuur of crowd-funding voor nieuwe projecten. De tapuit ziet boswachterij Noordwijk in de verte en is bijna thuis. De tapuit heeft honger. De eerste rozen- en junikevers zijn er nog niet, maar wel tientallen andere insectensoorten. Deze belangrijke soortgroep neemt al jaren toe. In het oosten liggen prachtige bollenvelden waar de biologische teelt een belangrijk onderdeel vormt van landschap, regionale identiteit en een internationaal bekend

exportproduct. Iets verder bij de provinciegrens begint het volgende nationaal park langs de Hollandse kust. De parken werken intensief samen en functioneren goed door hun behapbare schaalniveau. Het duurde even, maar de droom die Jac. P. Thijsse in 1943 opschreef is uitgekomen.

Achtereenvolgende generaties aan tapuiten hebben het nationaal park zien veranderen. Sommige ontwikkelingen waren autonoom, maar er was ook één rode draad. Eén aansprekend en verbindend verhaal waardoor verschillende partijen met op het eerste gezicht strijdige belangen elkaar toch wisten te vinden en keer op keer de handen ineen bleven slaan. Een verhaal dat verbindt in plaats van polariseert. Een verhaal dat gaat over het samen aan de slag gaan: met het ver-

sterken van natuur en ervoor zorgen dat mensen prettig kunnen wonen, werken en recreëren in het kenmerkende kustlandschap. Want de natuur is eigen en ook van ons allemaal. De drijvende kracht achter dit verhaal is het nationaal park: een netwerkorganisatie van inmiddels meer dan honderd samenwerkingspartijen. Een nationaal park dat overheden, bedrijven, terreinbeheerders, maatschappelijke organisaties en inwoners continue inspireert over de veerkracht van de natuur. Over het maken van slimme integrale keuzes in één van de meest verstedelijkte delen van de wereld. Welkom!

**WELKOM IN HOLLANDSE
DUINEN, SINDS 2024
EEN NATIONAAL PARK.**



1. Inleiding

1.1 Aanleiding

De provincie Zuid-Holland heeft in december 2020 bij de minister voor Natuur en Stikstof - LNV, de status van nationaal park aangevraagd¹ voor Hollandse Duinen. Deze aanvraag was gebaseerd op de Standaard Nationale Parken uit 2018².



De Adviescommissie Nationale Parken heeft in juni 2021 haar advies over deze aanvraag uitgebracht aan het toenmalige Ministerie van Landbouw, Natuur en Voedselkwaliteit (LNV)³: “De commissie is overwegend positief over de ingediende aanvraag. Desondanks adviseert de commissie de status nationaal park niet toe te kennen.” De redenen hiervoor waren tweeledig:

- de commissie kon de aanvraag alleen toetsten op het vigerende juridische kader van de Wet Natuurbescherming, waarin de criteria uit de Standaard niet verankerd waren;
- de commissie was van oordeel dat opname van gebieden die geen hoofd-functie natuur hebben, tot het park kunnen behoren, mits die gebieden bijdragen aan het in standhouden van de natuurgebieden. De opname in de

-
1. NPHD (2020). *Statusaanvraag Nationaal Park Hollandse Duinen. Een Nationaal Park Nieuwe Stijl dat stad en natuur verbindt.*
 2. *Nationale Parken Bureau (2018). De standaard voor de gebiedsaanduiding nationaal park - werkversie mei 2018.*
 3. *Adviescommissie Nationale Parken (2021). Advies aanvraag statustoewijzing Nationaal Park Hollandse Duinen.*



aanvraag van sterk verstedelijkte gebieden, glastuinbouwgebieden en intensief gebruikte agrarische gebieden (bollenaareaal) paste daar niet bij.

Het ministerie van LNV gaf aan de unieke samenwerking (publiek - privaat) van Nationaal Park Hollandse Duinen van grote waarde te vinden. Het ministerie heeft in oktober 2021 de statusaanvraag aangehouden⁴ om het beleid voor nationale parken verder te kunnen ontwikkelen

en het wettelijk kader hierop aan te vullen. Dit heeft in juni 2023 geresulteerd in het 'Beleidsprogramma Nationale Parken 2024-2030'⁵ en in mei 2024 in de 'Beleidsregel aanwijzing nationale parken'⁶.

Wij zijn er trots op dat we, nu er een passend wettelijk kader beschikbaar is, namens een nog groter aantal samenwerkingspartners een aangepaste statusaanvraag kunnen indienen.

4. *Ministerie van LNV (2021, kenmerk DGNVLG / 21244855). Statusaanvraag Nationaal Park Hollandse Duinen.*

5. *Ministerie van LNV (2023). Beleidsprogramma Nationale Parken 2024-2030.*

6. *Minister voor Natuur en Stikstof, C. van der Wal-Zeggelink (2024). Beleidsregel aanwijzing nationale parken (nr. WJZ/52780336). Staatscourant 2024 nr. 13722.*

1.2 Doel aangepaste statusaanvraag

In deze aangepaste statusaanvraag lichten wij toe waarom Hollandse Duinen in aanmerking komt voor de status van nationaal park. Daarvoor leggen wij in deze aanvraag het gebied, de organisatie, de ambities en de tot nu toe bereikte resultaten naast het gepubliceerde Beleidsprogramma Nationale Parken 2024-2030 (2023) en de Beleidsregel Aanwijzing Nationale Parken (2024). De belangrijkste wijziging ten opzichte van onze eerdere aanvraag zit in de begrenzing van het gebied waarvoor wij de status van nationaal park aanvragen.

1.3 Terugblik

Het samenwerkingsgebied van Hollandse Duinen omvat duizenden jaren aan (landschaps)geschiedenis. Het landschap maakte menselijke bewoning mogelijk en de mensen creëerden op hun beurt weer het landschap (zie kader 1 op pag. 16). En Nationaal Park Hollandse Duinen in oprichting? Dat bestaat slechts acht jaar, maar staat wel op de schouders van zo'n 250 generaties. In die acht jaar is al veel bereikt:

| | |
|------|---|
| 2016 | Start van Nationaal Park Hollandse Duinen: een coalitie van 40 partijen schrijft een bidbook en wint de publieksverkiezing 'Mooiste Natuurgebied van Nederland'. |
| 2017 | Een team van koplopers werkt gezamenlijke ambities ⁷ uit als basis om een netwerkorganisatie op te zetten. |
| 2018 | Stichting Nationaal Park Hollandse Duinen wordt opgericht en drie partners sluiten een samenwerkingsovereenkomst om de NPHD werkorganisatie te financieren . Een prachtige landschapsbiografie wordt gepresenteerd over het ontstaan en de geschiedenis van het gebied ⁸ . Er worden door vrijwilligers en onderzoekers bijna 7000 soorten geteld. De website wordt gelanceerd met informatie voor inwoners, bezoekers en partners. |
| 2019 | De bekendheid van Hollandse Duinen wordt vergroot door o.a. een publiekscampagne en de eerste uitingen in projecten van partners: van picknicktafels, informatiepanelen tot een Duincampus. Een team van onderzoekers van o.a. de Universiteit van Stockholm en het Intergouvernementeel Platform voor Biodiversiteit en Ecosysteemdiensten (IPBES) werken positieve toekomstscenario's uit. |

7. NPHD (2016). *Waar natuur stad en zee verbindt, Onze ambities voor Nationaal Park Hollandse Duinen*.

8. Neefjes, J. (2018). *Landschapsbiografie Nationaal Park Hollandse Duinen. Historisch-landschappelijke karakteristieken en hun ontstaan. Rijksdienst voor het Cultureel Erfgoed en Staatsbosbeheer*

| | |
|--------------------|---|
| <p>2020</p> | <p>De provincie vraagt namens 49 partners de status van nationaal park aan. Hiervoor wordt de eerste landschapsstrategie⁹ in Nederland opgesteld en een bijbehorend uitvoeringsprogramma¹⁰. Er wordt jaarlijks gerapporteerd over de voortgang van de projecten. De gastheercursus start voor ondernemers. Een consortium van o.a. Universiteit Wageningen, NIOO, Radboud Universiteit, HAS green academy en bollentelers werkt via Living Lab B7 aan een betere biodiversiteit in de bollenstreek, gelegen in Hollandse Duinen. Recreatieve voorzieningen zoals fietspaden en uitkijkpunten worden verbeterd. De covid-pandemie en daarmee samenhangende recreatiedruk in de natuur zorgt ervoor dat gebiedspartners aan de slag gaan met het thema bezoekersmanagement.</p> |
| <p>2021</p> | <p>De organisatiestructuur wordt verbreed met drie nieuwe besturingspartners. Dunea en Staatsbosbeheer vormen een gezamenlijk Rangerteam voor woordvoering over NPHD. Ook wordt er een start gemaakt met het aanjagen van ontwikkelgebieden, zoals Van Zee tot Zweth. De zichtbaarheid van Hollandse Duinen neemt toe via nieuwe wandelingen, uitkijkpunten en de herinrichting van de Tapuit, het eerste volwaardige bezoekerscentrum van Nationaal Park Hollandse Duinen.. Er komen nog meer partners bij en talloze schoolklassen uit versteende wijken beleven voor het eerst het nationaal park</p> |
| <p>2022</p> | <p>Start van nieuwe projecten, zoals de groene tuinen van Hollandse Duinen en park-poort Koekamp bij Den Haag Centraal Station. Er komen weer nieuwe partners bij. Diverse strategische projecten voor ontwikkelgebieden rondom Natura 2000-gebieden komen op stoom, zoals de Bonnenpolder, Mient Kooltuin en Groene Zone.</p> |



9. Veenstra, A. (2020). Landschapsstrategie Nationaal Park Hollandse Duinen.

10. NPHD (2020). Uitvoeringsprogramma Nationaal Park Hollandse Duinen 2021-2025.

| | |
|--------------------|---|
| <p>2023</p> | <p>Een nieuwe samenwerkingsovereenkomst met besturingspartners zorgt voor continuïteit in de periode 2024-2028. In opdracht van Hollandse Duinen en de provincie Zuid-Holland wordt onderzoek gedaan naar draagkracht van recreatie in natuurgebieden¹¹. Partners gaan aan de slag met een pilot voor het verduurzamen van golfterreinen. Vanuit het landelijke programma MOOI Nederland wordt Kasteel Duivenvoorde onderzocht als studiegebied¹². Er wordt een debat georganiseerd over de toekomst van nationale parken in samenwerking met de Vereniging van Milieuprofessionals (VVM). De integrale ambities en projecten landen in het voorontwerp van Zuid-Hollands Programma Landelijk Gebied (ZH-PLG). Talloze NPHD partners leveren daarvoor expertise.</p> |
| <p>2024</p> | <p>Aanpassen van de aanvraag voor de status van nationaal park. Samenwerking binnen de netwerkorganisatie wordt verder geformaliseerd door samenwerkingsovereenkomsten met zes strategische partners. Voor het tweede jaar op rij organiseren terreinbeheerders en gemeenten een succesvolle campagne in het broedseizoen om recreatiegedrag positief te beïnvloeden en inwoners en bezoekers actief te laten bijdragen aan de doelen van Hollandse Duinen. Tijdens de goed bezochte netwerkbijeenkomst in de Hortus Botanicus wordt onder andere het onderzoek naar recreatie in relatie tot zeldzame en kwetsbare natuur gepresenteerd¹³.</p> |



11. Bureau voor Ruimte & Vrije Tijd (2023). Draagkrachtonderzoek Nationaal Park Hollandse Duinen.
12. Ministerie van Binnenlandse Zaken en Koninkrijksrelaties (2024). Handreiking. Overgangsgebieden in transitie naar iconische cultuurlandschappen.
13. Engeldorp Gastelaars, van B.H.G., Meeberg, van de M. en Lycklama, T. (2024). Natuur- en recreatieprofielenkaarten Nationaal Park Hollandse Duinen. Inzicht in het huidige recreatieve gebruik en recreatiegevoelige natuur in de Natura 2000 gebieden van NPHD. NPHD, Dunea, Staatsbosbeheer en de provincie Zuid-Holland

Kader 1: een nationaal park vol verhalen

In Hollandse Duinen buitelen miljoenen verhalen over elkaar heen. Grote en kleine verhalen, zoals:

- rond het begin van de jaartelling maakte Germania Inferior onderdeel uit van het Romeinse Rijk en werd er druk gebouwd aan het Kanaal van Corbulo en de Limes;
- honderden jaren later wordt er in de 6e/7e eeuw een Merovingische krijger begraven in het huidige Solleveld¹⁴;
- in het Graafschap Holland van de 13e eeuw ontstaan steden zoals Den Haag en Leiden. De huidige Hofvijver was ooit een duinmeer;
- in 1421 slaat de Sint-Elisabethsvloed grote delen van de jonge duinen weg en zorgt voor chaos en vernietiging in Zeeland en Holland;
- de Hoogleraren van de Universiteit Leiden kregen vanaf 1591 een toelage van de Staten van Holland in de vorm van konijnen uit de duinen (1612 per winter)¹⁵;
- de Hoogheemraadschappen van Delfland (1289) en Rijnland (<1255) sturen in de 19e eeuw arbeiders erop uit om met rieten manden op de rug helm aan te planten en de duinen vast te leggen;
- dit jaar vieren Nationaal Park Hollandse Duinen partners en terreinbeheerders Dunea en Staatsbosbeheer beide hun verjaardag met respectievelijk 150 jaar en 125 jaar.

De diversiteit aan bovenstaande mijlpalen én het groeiend aantal partners laten zien dat Nationaal Park Hollandse Duinen werkt en dat er breed draagvlak voor bestaat in de samenleving. We zijn nog maar net begonnen en er staan talloze concrete initiatieven en projecten in de startblokken die leiden tot meer natuur, een robuuster landschap en meer natuurbeleving. Onze ambitie overstijgt soms onze regionale uitvoeringskracht. Voor een aantal van de opgaven is commitment van het Rijk nodig. Hollandse Duinen werkt, maar werkt nog beter als het Rijk zich daaraan committeert door het verlenen van de status van nationaal park.

14. Waasdorp, A. (2009). *Belangrijke graven in Solleveld: nieuwe gegevens over het vroegmiddeleeuwse grafveld. Holland's Duinen nr 53.*

15. Dam, P.J.E.M. van (2010) 'Leidse professoren eisen hofkonijnen. Een nieuw betekenis voor een oud emolument in vroeg-modern Holland,' in: L. Sicking, M. Damen (red.) *Bourgondië voorbij. De Nederlanden 1250-1650. Liber alumnorum Wim Blockmans. Leiden, 288-302.*

1.4 Leeswijzer

Nota bene: met Nationaal Park Hollandse Duinen, bedoelen we in deze aanvraag Nationaal Park Hollandse Duinen in oprichting. Vanwege de leesbaarheid is besloten af te zien van deze toevoeging.

Alle onderstreepte documenten functioneren overigens als hyperlinks. In hoofdstuk 2 wordt een korte update gegeven van Hollandse Duinen anno september 2024 en aangegeven hoe dit aansluit bij het Beleidsprogramma. Hoofdstuk 3

onderbouwt hoe voldoet aan de gestelde criteria in de Beleidsregel. In hoofdstuk 4 beschrijven we beknopt het draagvlak voor onze aanpak en begrenzing van deze bijgestelde aanvraag.



2. Nationaal Park Hollandse Duinen, anno 2024



In dit hoofdstuk wordt een beknopte en geactualiseerde beschrijving van Hollandse Duinen gegeven. Hoe verhoudt Hollandse Duinen zich tot het streefbeeld (paragraaf 2.1) en de invulling van de perspectieven uit het Beleidsprogramma Nationale Parken 2024-2030 (paragraaf 2.2).

In vergelijking met onze aangehouden aanvraag uit 2020 is:

- het gebied waarvoor de **officiële status van nationaal park** wordt aangevraagd is 183 km², in plaats van 450 km²;
- het **samenwerkingsgebied** – op verzoek van partners – aangepast naar 453 km², in plaats van 450 km²;
- wonen er ruim **1,2 miljoen mensen** in het samenwerkingsgebied, in plaats van 1 miljoen;
- vormen **62 partners** de netwerkorganisatie, in plaats van 49;
- zijn er **elf partners** met een **samenwerkingsovereenkomst** voor cofinanciering van de stichting, in plaats van drie;
- zijn er meerdere projecten succesvol afgerond, zoals het maken van een visie en projectenportfolio voor Van Zee tot Zweth, het onderzoek naar de huidige zonering en de openingen van het eerste NPHD bezoekerscentrum en informatiepunt.

2.1 Hollandse Duinen naast het streefbeeld uit het Beleidsprogramma Nationale Parken 2024-2030

In de documenten van onze aangehouden aanvraag worden de ontstaansgeschiedenis, geomorfologische processen, rijke natuur, cultuurhistorische identiteit, unieke kenmerken, ambities en doelen en governance beschreven (zie tabel 2.1 voor een leeswijzer).

Nationaal Park Hollandse Duinen als plek

Hollandse Duinen bestaat uit het Zuid-Hollands kustlandschap, inclusief vooroever, strand, jonge en oude duinen, strandwallen en strandvlaktes. Zandbanken gaan over in embryonale duinen. Witte duinen in een mozaïek van vochtige duinvalleien, duinstruweel en grijze kalkrijke en kalkarme duinen. Duinbossen, duinmeren en heideterreinen maken het plaatje compleet in combinatie met binnenduinrandbos, park-/landgoedbos en diverse graslandtypes.

Nationaal Park Hollandse Duinen streeft naar het beschermen van de waardevolle natuur, versterken van het landschap en verantwoord doorontwikkelen van recreatie. Partners werken in Hollandse Duinen samen aan:

- Het versterken van natuur, recreatie, erfgoed, drinkwaterwinning, waterhuishouding, kustveiligheid en landschap met als overkoepelende maatschappelijke waarden: een gezonde leefomgeving en een aantrekkelijk vestigingsklimaat;
- Het vergroten van het bewustzijn van het belang van bovengenoemde waarden voor langdurig draagvlak en bescherming;

- Het verkrijgen en behouden van de status van nationaal park voor Hollandse Duinen;
- Efficiënte en effectieve samenwerking om onze doelen te concretiseren en realiseren waarmee de kwaliteit van de leefomgeving voor mensen, dieren en planten verbetert.

Om invulling te geven aan zowel de brede doelen van het Beleidsprogramma voor Nationale Parken 2024-2030 als aan de vereisten in de Beleidsregel Aanwijzing Nationale Parken maken we in deze aangepaste aanvraag onderscheid tussen het gebied waarvoor we de status van nationaal park aanvragen en het samenwerkingsgebied Hollandse Duinen:

Tabel 2.1: welke informatie is te vinden in de documenten van onze statusaanvraag uit 2020

| Document | Ontstaan, rijke natuur en cultuurhistorische identiteit | Ambities, doelen en projecten | Governance |
|---|---|-------------------------------|------------|
| <u>Statusaanvraag Nationaal Park Hollandse Duinen</u> | ✓ | ✓ | ✓ |
| <u>Landschapsbiografie Nationaal Park Hollandse Duinen</u> | ✓ | | |
| <u>Landschapsstrategie Nationaal Park Hollandse Duinen</u> | | ✓ | |
| <u>Uitvoeringsprogramma Nationaal Park Hollandse Duinen 2021-2025</u> | | ✓ | ✓ |

- **Officiële nationaal parkgebied:** de gebieden (18.314 ha / 183,14 km²) binnen het samenwerkingsgebied van Hollandse Duinen waarvoor de officiële status van nationaal park wordt aangevraagd. Dit gebied bevat 3 natuurkernen van respectievelijk 2.723, 4.490 en 3.008 ha. Hoe we tot de begrenzing van dit gebied zijn gekomen wordt uitgelegd in paragraaf 3.1.
- **Samenwerkingsgebied:** om de ambities en doelen binnen het officiële nationaal park te behalen is samenwerking in een veel breder gebied nodig. Het samenwerkingsgebied omvat 45.308 ha / 453,08 km² waarin de partners samenwerken aan de gezamenlijke ambities. Dit gebied is een duidelijke landschapsecologische eenheid met sterke cultuurhistorische identiteiten. Het samenwerkingsgebied verbindt inwoners, overheden, maatschappelijke organisaties en bedrijven die zowel de natuur beleven als een bijdrage leveren aan behoud en ontwikkeling van het nationaal park. Daarmee is het samenwerkingsgebied het perfecte schaalniveau om te werken aan zowel oplossingen voor drukfactoren, bezoekersmanagement en ondernemerschap.



Binnen het samenwerkingsgebied lopen **diverse projecten** waarin partners samenwerken om nieuw hoogwaardig landschap en recreatiemogelijkheden te realiseren. Bijvoorbeeld in de binnenduinrand om de natuurkernen van het nationaal parkgebied robuuster te maken.

Uiteraard houden zowel natuur, landschap als recreatie niet op bij de grens van het samenwerkingsgebied en werken we daarbuiten ook samen, zoals:

- De Amsterdamse Waterleidingduinen, onderdeel van Natura 2000-gebied

Kennemerland-Zuid markeert een deel van de noordelijke grens. Partners Staatsbosbeheer, Stichting Het Zuid-Hollands Landschap en de gemeente Noordwijk werken hier samen met Waternet aan onderwerpen zoals beheer, beleving en onderzoek.

- Ten noordoosten van Hollandse Duinen liggen de Kagerplassen: een stelsel van veenplassen dat grotendeels is gelegen op grondgebied van partner gemeente Teylingen. Dit gebied bevat NNN-gebieden, waaronder dotterbloemhooilanden van partner Staatsbosbeheer en

recreatiegebieden van partner provincie Zuid-Holland. Iets verder in het veenweidegebied werken partners Holland Rijnland en Naturalis in het 'PolderLab Vrouwe Venne' samen met de Universiteit Leiden en Land van Ons aan onderzoek naar toekomstige agrarische verdienmodellen.

- In het midden ligt de meest robuuste gradiënt: vanuit Berkheide en Meijndel, de landgoederenzone, de Duivenvoordse en Veenzijdse polder, via Kasteel Duivenvoorde en de Vlietlanden wordt Hollandse Duinen verbonden met het veenweidelandschap van het Groene Hart. O.a. partners Landschapstafel Duin, Horst en Weide, Heineken, Hoogheemraadschappen van Rijnland en Delfland, Stichting Het Zuid-Hollands Landschap, provincie Zuid-Holland, gemeenten Leiden, en Leidschendam-Voorburg werken hier samen aan zogenaamde Groene Cirkels, zoals het bijenlandschap en een gezonde groene stad.

Nationaal Park Hollandse Duinen als netwerkorganisatie

Wij hebben bewust gekozen voor een netwerkorganisatie: dit is een goede samenwerkingsvorm voor een gebied

met 1,2 miljoen mensen, 14 gemeenten, 2 waterschappen, 78 landgoederen, 6 terreinbeheerders en talloze andere samenwerkingsverbanden, bedrijven en maatschappelijke organisaties. Een net-

werkorganisatie is flexibel en kan makkelijk doorontwikkelen. Dat doen we nog steeds. Verschillende soorten partnerschappen spelen hierin een belangrijke rol (zie figuur 2.1).



Figuur 2.1: het governance model

Onze governance is geregeld op drie niveaus:

• **entiteiten:**

- Er is een **Stichting Nationaal Park Hollandse Duinen**, opgericht door Dunea. De Stichting functioneert als rechtspersoon die belangen, waaronder de financiële, van NPHD behartigt.
- Besturings- en strategische partners sluiten samenwerkingsovereenkomsten (SOK) met de Stichting om de **werkorganisatie** te financieren. De werkorganisatie is klein en bevat een beperkt aantal functies, waaronder een directeur en programmamanager. De werkorganisatie stimuleert de realisatie van het Uitvoeringsprogramma 2021-2025 door de partners. De partners worden ondersteund met inspiratie, handelingsperspectief en visie / frisse blik. Verder zorgt de werkorganisatie voor fondsenwerving, relatiebeheer, communicatie en marketing en het ontwikkelen en vormgeven van de benodigde partnerschappen, bijvoorbeeld met ondernemers.

• **soorten partnerschappen:**

- **Besturingspartner:** de besturingspartners committeren zich aan

de doelen van Hollandse Duinen, brengen financiering in en vormen de **stuurgroep**. Hierin vindt afstemming en sturing plaats op voortgang van het lopende Uitvoeringsprogramma, de aanpak van de werkorganisatie, het verder brengen van inhoudelijke ambities en het afleggen van verantwoording over de besteding van de bijgedragen middelen.

- **Strategische partner:** de strategische partners committeren zich aan de doelen van Hollandse Duinen en brengen financiering (een lagere bijdrage dan de besturingspartners) in en zijn trekker van een strategisch project/programma en dragen bij aan de strategische ontwikkeling. Partners die een SOK afsluiten met de stichting zitten 1-2 keer per jaar bij de stuurgroep.
- **Operationele / overige partner:** deze partners ondersteunen de netwerkorganisatie met woord en daad, zoals met advies, zichtbaarheid of kleinschalige projecten.

• **Uitvoeringsprogramma:**

- de verzameling van projecten die door partners uitgevoerd worden en die bijdragen aan de realisatie van de doelen

en meerwaarde creëren voor alle partners. De voortgang van het Uitvoeringsprogramma wordt gemonitord, bijgestuurd door de Stuurgroep, regelmatig geactualiseerd met instemming van de partners, en afgestemd met andere regionale uitvoeringsprogramma's.

De afgelopen jaren is doorgewerkt aan de stevige fundering van zowel onze governance als financiering. Er zijn samenwerkingsovereenkomsten gesloten met de besturingspartners Dunea, Staatsbosbeheer, provincie Zuid-Holland, gemeente Den Haag en het Hoogheemraadschap van Delfland en de strategische partners gemeenten Rotterdam, Westland, Noordwijk, Katwijk en Wassenaar en het Hoogheemraadschap van Rijnland. Daarmee is zowel de langere termijn cofinanciering van de werkorganisatie geborgd als capaciteit van ervaren bestuurders en adviseurs om richting te geven aan de ambities van Nationaal Park Hollandse Duinen. Het aantal partners groeit gestaag en het is de intentie om de samenwerking met alle partners concreet te maken en partners actief te laten bijdragen in financiering en/of uitvoering van projecten. Zie figuur 2.2 voor een actueel overzicht van de huidige partners.



Besturingspartners

De onmisbare basis van de organisatie

- Dunea
- Staatsbosbeheer
- Provincie Zuid-Holland
- Gemeente Den Haag
- Hoogheemraadschap van Delfland

Figuur 2.2: huidige partners, augustus 2024



Strategische partners

Trekkers van projecten uit het uitvoeringsprogramma

- Gemeente Rotterdam
- Gemeente Katwijk
- Gemeente Noordwijk
- Gemeente Wassenaar
- Gemeente Westland
- Hoogheemraadschap van Rijnland
- Stichting Het Zuid-Hollands Landschap
- Landschapstafel Duin- Horst en Weide
- Landschapstafel Leidse Ommelanden
- Naturalis
- IVN Natuureducatie
- NIOO-KNAW
- Circulair West



Operationele partners

Ondersteunen het nationaal park met woord en daad

- Gemeente Leiden
- Gemeente Hillegom
- Gemeente Lisse
- Gemeente Teylingen
- Gemeente Oegstgeest
- Gemeente Voorschoten
- Gemeente Leidschendam-Voorburg
- Gemeente Rijswijk
- Regio Holland Rijnland
- Natuur- en Milieufederatie Zuid-Holland
- Landschapstafel Duin- en Bollenstreek
- Corpus
- Museon
- Kasteel Duivenvoorde
- Buitenplaats Ockenburgh
- Stichting Duinbehoud
- Arriva



Overige partners

Ondersteunen het nationaal park met woord en daad

- ANWB
- KNHS
- The Hague marketing & partners
- Leiden marketing
- Noordwijk marketing
- Bezoek Westland
- Duinrell
- Heineken
- Keukenhof
- Landgoed en golfbaan Tespelduyn
- Greenport Duin- en Bollenstreek
- Stichting Vrienden van het Overbosch
- Economic Board Duin-en Bollenstreek
- Belangenraad Meijndel
- Erfgoedtafel Landgoederen
- Erfgoedtafel Atlantikwal
- Erfgoedtafel Trekvaarten
- Erfgoedtafel Limes
- Erfgoedhuis Zuid-Holland
- AVN
- TeVoet
- Stichting Leeuwerikfonds
- Roompot Kijkduin
- Beach Club Bird
- Strandpark Vlugtenburg
- Como & Co
- Natuurcentrum Katwijk

Hollandse Duinen en het stelsel van nationale parken

Hollandse Duinen omvat een unieke combinatie van natuur en landschap, kunst, cultuur en economie. De drukte van de stad en de rust van de natuur liggen hier dicht bij elkaar. Mede daardoor heeft het gebied veel te bieden voor bewoners en bezoekers: natuur en stad, weidse stranden, spectaculaire duinlandschappen en meer ingetogen strandwallenlandschap, oude buitenplaatsen, kastelen en landgoederen en moderne musea. De rijke natuur en het voor Nederland iconische landschap van kust, duinen en delta zijn belangrijk voor de biodiversiteit, voor de mensen die er wonen en werken, de bedrijven die er gevestigd zijn, recreatie en toerisme, en voor kustveiligheid en drinkwatervoorziening. Daarmee is dit nationaal park een gebied dat het ontwikkelen waard is en een uitstekende aanvulling op het bestaande stelsel van nationale parken.

We werken samen met het Nationale Parken Bureau (NPB) aan de doelen van het Beleidsprogramma Nationale Parken 2024-2030, participeren actief in het Samenwerkingsverband Nationale Parken (SNP) en zoeken ook directe sa-



menwerking op met individuele nationale parken in Nederland. Wij kijken er naar uit om – na het verkrijgen van de status van nationaal park – partnerafspraken te maken met het ministerie van LNNV over het behalen van onze ambities en doelen.

Binnen Hollandse Duinen vindt ook unieke kennisontwikkeling en kennisuitwisseling plaats met zowel bedrijven als wetenschap: zoals met ANWB, Circulair West, De Haagse Hogeschool, Erfgoedhuis Zuid-Holland, FLORON, Greenport

Duin- en Bollenstreek, HAS Green Academy, Heineken, Hogeschool InHolland, KWR, Naturalis, Nederlands Instituut voor Ecologie (NIOO-KNAW), Radboud Universiteit, RAVON, SOVON, Technische Universiteit Delft, Universiteit Leiden en Wageningen Universiteit.

2.2 Perspectieven voor Nationaal Park Hollandse Duinen

Het Beleidsprogramma Nationale Parken 2024-2030 bevat vijf wenkende perspectieven waaraan alle parken op hun eigen wijze invulling kunnen geven. Wij geven aan elk van die perspectieven als volgt invulling:

Perspectief 1 De natuur-, landschaps-, erfgoed- en ruimtelijke kwaliteiten van ieder nationaal park versterken – elk park vanuit de eigen gebiedsidentiteit

Vanaf de start streven wij naar een integrale aanpak rondom natuur, cultuurhistorie, erfgoed en landschap. Die integrale benadering is verankerd in onze statuten, landschapsstrategie en uitvoeringsprogramma. Met onze merkgids hebben we gekozen voor logische doelgroepen en merkwwaarden die passen bij de identiteit van ons park. Deze merkgids zijn we momenteel aan het doorontwikkelen. De



ontstaansgeschiedenis van het gebied is niet alleen beleefbaar tijdens de recreatieve routes, excursies en bezoekerscentra van onze partners, maar ook via de provinciale erfgoedlijnen Atlantikwall, Neder-Germaanse Limes in Zuid-Holland, Trekvaarten en Landgoederenzone.

Perspectief 2 Ieder nationaal park ontwikkelen naar robuustere natuur- en landschapsgebieden met stevige natuurkernen

Er wordt in het samenwerkingsgebied (zie paragraaf 2.1) bewust op een grotere schaal samengewerkt om natuur en

landschap robuuster te maken. Zo lopen er projecten om de natuurkernen beter te verbinden met hun omgeving via zowel robuuste verbindingen als groen-blauwe dooradering. De stijgende vraag naar recreatie wordt opgevangen via park-poorten en ontwikkelgebieden op de randen van het officiële nationaal parkgebied. Via ons brede partnernetwerk en talloze activiteiten zoals de Week van Hollandse Duinen, de Rangerdag en de Gastheercursus worden zowel inwoners, ondernemers als grondeigenaren aangehaakt bij het realiseren van de ambities.

Perspectief 3 De unieke natuurbeleving van elk nationaal park versterken, in balans met de draagkracht van de natuur

Het in goede banen leiden van bezoek-druk is bij uitstek een onderwerp dat belangrijk is voor het gehele netwerk van Hollandse Duinen. Dit is immers een nationaal park met niet alleen 1,2 miljoen inwoners in haar samenwerkingsgebied, maar ook miljoenen toeristen uit binnen- en buitenland. Wij streven een visie na waarin we huidige en toekomstige bezoekers zowel meer spreiden over het samenwerkingsgebied via nieuwe route-structuren (parkways) en nieuwe recreatieve ontwikkelgebieden zoals Van Zee tot Zweth, Groene Zone Wassenaar en de Mient Kooltuin, maar ook concentreren in nieuwe hoogwaardige bestemmingen zoals de park-poorten Koekamp, Mientkant en Duivenvoorde. De werkor- ganisatie is de verbindende schakel om samen met partners onderzoek te doen naar recreatieve draagkracht, huidige zonerings en innovatieve monitoringstechnieken. Daarmee geven we een antwoord op de toenemende vraag naar recreatie in ons samenwerkingsgebied en ontlasten we de natuurkernen van het officiële nationaal parkgebied.

Perspectief 4 De samenleving steviger met de nationale parken verbinden

Als mensen zich verbonden voelen met de natuur, het landschap en het cultureel erfgoed en ontdekken dat ze er zelf deel van uitmaken, willen ze ervoor zorgen en er verantwoordelijkheid voor nemen. Daarom willen we dat de unieke waarde van Hollandse Duinen in hoofden, harten en handen komt van onze doelgroepen. Dat doen we, samen met onze partners, met specifieke campagnes zoals de Groene Tuinen, en het toevoegen van Hollandse Duinen in bestaand en nieuw recreatieve en educatief aanbod. Daarnaast zijn we met talloze bedrijven actief om de kansen van natuur en landschap te verzilveren: van het reduceren van stikstof met Circulair West, onderzoek naar biologische bollenteelt in de bollenstreek, tot het vergroenen van golfterreinen en vakantieparken.

Perspectief 5 De herkenbaarheid en eenheid van de gezamenlijke nationale parken in Nederland vergroten

De identiteit van Hollandse Duinen is vertaald in een duidelijke visuele huisstijl voor het brede palet aan zowel online als fysieke uitingen die bezoekers in het gebied tegenkomen. We werken aan een nieuwe educatiestrategie waar de lande-

lijke educatiestrategie 'Magische momenten' en communicatiestrategie de basis voor is. De afgelopen jaren hebben wij vooral gewerkt aan naamsbekendheid, een voorwaarde om tot samenwerking te kunnen komen. De diversiteit in het gebied zorgt voor een grote variëteit aan bestaande educatiemogelijkheden. Niet alleen het aanbod, maar ook de partners zijn zeer divers; van lokale ondernemers tot gemeentelijke natuur- en milieu-educatieve (NME) diensten, van vrijwillige natuurgidsen tot musea en van boswachters tot landgoedeigenaren. Deze diversiteit is een kans om veel mensen te kunnen bereiken. De verhalen van het gebied worden verteld in ons hele samenwerkingsgebied. Momenteel bundelen we activiteiten in verhaallijnen, zoals "Tijdreizen door het park". Door fictief naar de toekomst te reizen kunnen we koppelingen leggen met actuele thema's als klimaatverandering, afval en biodiversiteit.

3. De beleidsregel toegepast op Hollandse Duinen

In dit hoofdstuk wordt beschreven hoe we tot de begrenzing zijn gekomen van het gebied waarvoor we de status van nationaal park aanvragen (paragraaf 3.1). Verder onderbouwen we waarom dit gebied volgens ons voldoet aan de eisen uit de Beleidsregel Aanwijzing Nationale Parken (paragrafen 3.2 t/m 3.5).

3.1 De grens van het officiële nationaal park (artikelen 2 en 6)

Binnen de begrenzing van het gebied waarvoor we de status van nationaal park aanvragen hebben wij alleen gebieden opgenomen die een vorm van bescherming hebben in het omgevingsbeleid (zie figuur 3.1 en bijlagen 1 en 2). Op deze manier kunnen wij het behoud van de kenmerkende waarden binnen het nationaal park waarmaken. De status van nationaal park geeft immers geen bescherming. Wat betreft bescherming van waarden en gebieden gaat de ambitie van Nationaal Park Hollandse Duinen niet verder dan wat in het huidige omgevingsbeleid van provincie en gemeenten is opgenomen en dit verschilt per waarde/gebied: Natura 2000 kent een andere bescherming dan bijvoorbeeld de kroonjuwelen cultureel erfgoed. Met deze keuze sluiten wij aan bij het criterium uit de beleidsregel dat stelt

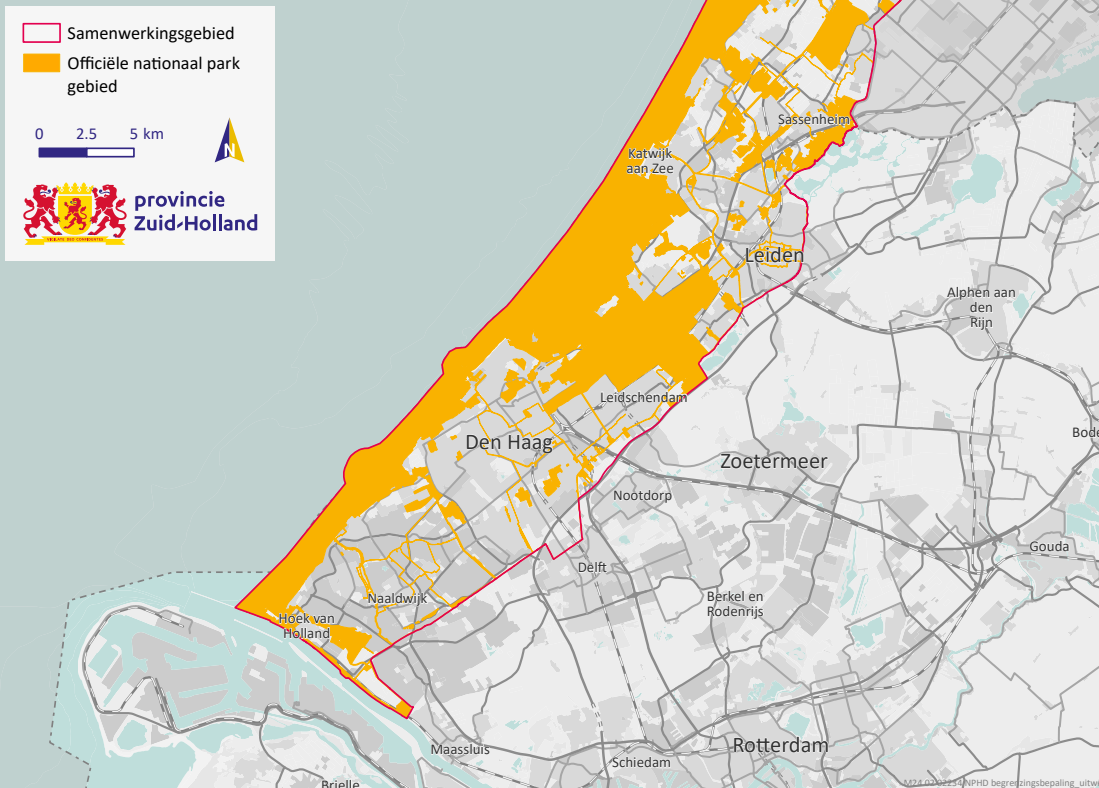
dat de wezenlijke kenmerken van het gebied verzekerd moeten zijn in het omgevingsbeleid (artikel 2, lid 1d en artikel 6).

De kenmerkende waarden van Hollandse Duinen die wij in het nationaal park willen opnemen zijn natuur, water, cultuur, erfgoed en recreatie. Deze gebieden overlappen voor een deel met elkaar. Er ontstaat zo een raamwerk van gebieden waarbij de duinen, het strand en de vooroever van de zee de ruggengraat vormen binnen ons bredere samenwerkingsgebied. De waterlichamen zijn een verbindende schakel: niet alleen als basiselement van onze ecosystemen, maar ook om een goede waterkwaliteit te borgen. Binnen het samenwerkingsgebied Hollandse Duinen hebben wij de volgende gebieden opgenomen als het officiële nationale parkgebied:

- **De waarde Natuur** (zie bijlage 2, kaart 1)
 - behoort tot Natura 2000 of NNN (opgenomen in omgevingsverordening provincie Zuid-Holland)
 - heeft de functie natuur in de omgevingsplannen van gemeenten (dit valt grotendeels samen met NNN in de provinciale verordening)



Nationaal Park Hollandse Duinen



Figuur 3.1: het officiële gebied van Nationaal Park Hollandse Duinen

- **De waarde Water** (zie bijlage 2, kaart 2)
 - de waterlichamen uit de Kaderrichtlijn Water (onderdeel zowel Omgevingswet en Omgevingsbeleid Zuid-Holland)
- **De waarden Cultuur, Erfgoed en Recreatie** (zie bijlage 2, kaart 3)
 - kroonjuweel cultureel erfgoed (landgoederenzone Wassenaar-Den Haag, Landgoed Keukenhof en omgeving, deel Kagerplassen en omgeving, opgenomen in omgevingsverordening provincie Zuid-Holland)
 - beschermd grasland in de bollenstreek (opgenomen in omgevingsverordening provincie Zuid-Holland)
 - beschermde landgoedbiotopen (opgenomen in omgevingsverordening provincie Zuid-Holland)
 - recreatiegebieden met ecologische en landschappelijke kwaliteit, aansluitend op de natuurkernen van Hollandse Duinen, die de bezoekdruk in de duinen verlichten door de opvang van recreanten (Madestein – Uithof en Mient Kooltuin)

Het omgevingsbeleid van provincie en gemeenten is niet statisch en wordt met regelmaat geactualiseerd. In de omgevingswet is vastgelegd dat hierbij burgerparticipatie plaatsvindt. Wijziging in de bescherming die het omgevingsbeleid

biedt, leidt niet automatisch tot wijzigingen in de grens van het officiële nationale park. Daarvoor moet herbegrenzing van het nationale park worden aangevraagd bij het ministerie van LNVN.

Met de aangepaste begrenzing komen we tegemoet aan het belangrijkste bezwaar van de commissie op onze statusaanvraag uit 2020, de sterk verstedelijkte gebieden, glastuinbouwgebieden en intensief gebruikte agrarische gebieden (bollenareaal) vallen grotendeels niet meer in de begrenzing van het nationale park.

In het eerdere advies van de Commissie Nationale Parken werd aanbevolen om te onderzoeken of het nationale park in de toekomst kan worden uitgebreid naar de hele Hollandse kustboog. Dit was ook de oorspronkelijke intentie van de initiatiefnemers achter Hollandse Duinen in 2016. Inmiddels is duidelijk dat daar nu geen draagvlak voor is. Bovendien blijkt het huidige schaalniveau goed te werken, partners voelen zich verbonden en op dit schaalniveau kan nog effectief worden samengewerkt. Uiteraard wordt er samengewerkt met aangrenzende natuurbeheerders (zie ook paragraaf 2.1).



Een gebied wordt uitsluitend aangewezen als nationaal park, indien:

A. het gebied ten minste één aaneengesloten natuurkern bevat van minimaal 1.000 hectare (artikel 2, lid 1a);

Hollandse Duinen bevat drie natuurkernen. De grootste aaneengesloten natuurkern van het officiële nationaal parkgebied is het 4.490,63 ha landschap tussen Katwijk en Den Haag. De volledige gradiënt van zee tot de bossen van de binnenduinrand en de strandwallen is hier grotendeels intact. Dit aaneengesloten landschap en cultuurhistorisch systeem bestaat uit 1.167,35 ha vooroever (NNN grotere wateren), en 3.323,28 ha aan strand (NNN), duinen (Natura 2000 Berkheide & Meijendel) en landgoederenzone (NNN).

Een tweede aaneengesloten natuurkern van 3.008,27 ha ligt tussen Den Haag en Hoek van Holland en bestaat uit 1.355,91 ha vooroever (NNN grotere wateren) en 1.652,36 ha aan strand (NNN) en duinen (Natura 2000 Solleveld & Kapittelduinen).

Een derde aaneengesloten natuurkern van 2.723,83 ha ligt tussen Katwijk en de provinciegrens met Noord-Holland en bestaat uit 1.560,67 ha vooroever (NNN grotere wateren) en 1.163,16 ha aan strand (NNN), en duinen (Natura 2000-gebieden Coepelduynen en een deel van Kennemerland-Zuid).

B. meer dan 50% van de totale oppervlakte van het gebied bestaat uit natuur die (artikel 2, lid 1b):

1° behoort tot Natura 2000-gebieden of gebieden die onderdeel zijn van het Natuurnetwerk Nederland

Het totale oppervlak van het gebied waarvoor wij de officiële status nationaal park aanvragen is 18.314 ha (zie bijlage 1). Daarvan is in totaal 13.456 ha oftewel 73% Natura 2000-gebieden (4.894 ha, 27%) of enkel NNN (8.562 ha, 47%, zie ook paragraaf 3.1 en bijlage 2).

2°. Voor zover zij niet behoort tot de onder 1 genoemde gebieden, in het omgevingsplan de functie natuur is toegedeeld;

Daarnaast heeft 366 ha (2%) van het gebied waarvoor wij de officiële status nationaal park aanvragen de functie natuur in de omgevingsplannen van gemeenten. Dit betekent dat 75% van het gebied waarvoor wij de status van nationaal park aanvragen bestaat uit natuur.

C. het gehele gebied voldoet aan:

1° De kwaliteitseis ecosystemen (artikel 1, lid 1c en artikel 3); Het landschapsecologisch systeem van Nationaal Park Hollandse Duinen bevat meerdere ecosystemen. Hoewel er veel mensen wonen, werken of als bezoeker verblijven in de directe nabijheid van dit nationaal park, is Hollandse Duinen het leefgebied van duizenden soorten dankzij de nog grotendeels intacte gradiënt: van vooroever, strand en zeereep naar midden- en binnenduingebied, en vervolgens naar de bosachtige binnenduinrand en de strandwallen en -vlakten. Dankzij vele maatregelen zijn natuurlijke processen hersteld en is er volop ruimte voor natte natuur, in pionierssituaties van duinvalleien maar ook in verder ontwikkelde bosstadia in het achterland (zie ook paragraaf 3.2).

2° De kwaliteitseis bijzonder natuurwetenschappelijk, educatief en recreatief belang (artikel 1, lid 1c en artikel 4); en In Hollandse Duinen komen unieke habitattypen voor, gekoppeld aan de bijzondere dynamiek, geomorfologie en gradiënt van zee tot aan de bossen van de binnenduinrand en soms zelfs de strandwallen. De grote variatie en diversiteit in het gebied zijn al jaren aanleiding voor wetenschappelijke studies naar natuurlijke processen. Zowel in het officiële nationaal parkgebied als in het samenwerkingsgebied worden educatieve activiteiten ontplooid met

als doel mensen kennis te laten maken met het nationaal park in al haar aspecten. De Parkpoorten zijn hiervoor centrale plekken. Grote delen van Hollandse Duinen zijn opengesteld voor publiek. Het merendeel van de gebieden met zeldzame en/of kwetsbare natuur is door beheerders bewust afgesloten of beperkt toegankelijk, bijvoorbeeld alleen buiten het broedseizoen. Ook gelden op de meeste plekken jaarrond regels ter bescherming van de aanwezige natuur- of cultuurwaarden (zie ook paragraaf 3.3).

3° De kwaliteitseis grote schoonheid (artikel 1, lid 1c en artikel 5); en Het landschap van Hollandse Duinen wordt al eeuwenlang gewaardeerd. Aanvankelijk omdat het droge grond was om veilig op te wonen in het verder venige landschap van West-Nederland, maar later kwam daar de waardering voor het landschap bij. Natuur en cultuur zijn hier daarom onlosmakelijk met elkaar verbonden. Zo is het kustlandschap met daarin de mens te zien op de schilderijen van de Hollandse meesters en de Haagse School. En nog steeds komen jaarlijks miljoenen mensen naar de kust om te genieten van zee, strand, duinen en achterland. De landschappelijke, cultuurhistorische waarden en ander cultureel erfgoed is goed gedocumenteerd en beleefbaar (zie ook paragraaf 3.4).

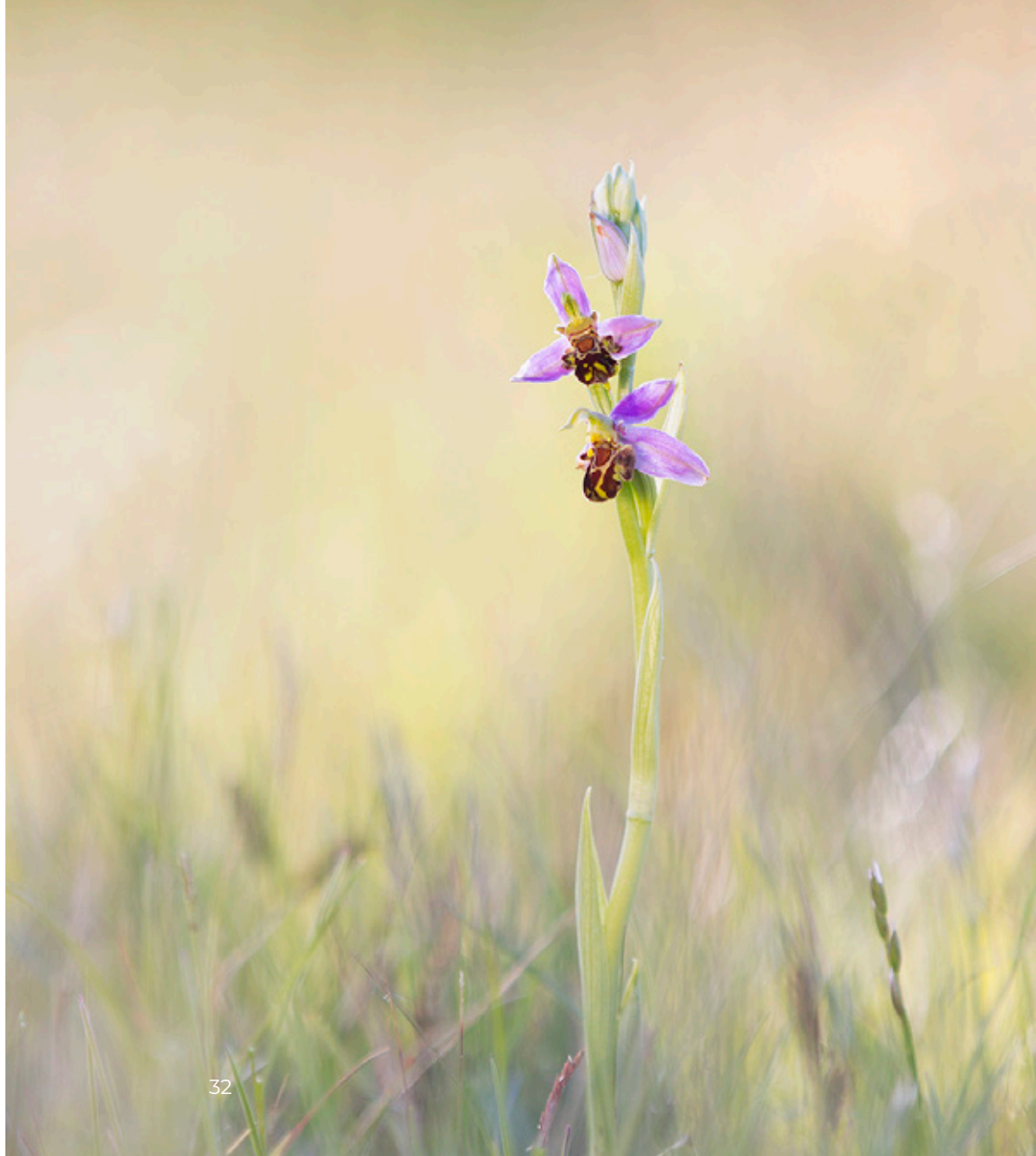
D. de wezenlijke kenmerken van het gebied zijn verzekerd (artikel 2, lid 1d en artikel 6).

Wij vinden natuur, water, cultuur, erfgoed en recreatie wezenlijke kenmerken van Hollandse Duinen waarvoor wij de status van nationaal park aanvragen. Deze kenmerken en het functioneren wordt beschermd door verankering in het omgevingsbeleid (zie ook paragraaf 3.1). Deze kenmerken zijn uitgebreid beschreven in zowel een landschapsbiografie, waterplannen als meerdere LESA's (zie ook paragraaf 3.5).

3.2 Toelichting kwaliteitseis ecosystemen (artikel 3)

De biodiversiteit is bijzonder hoog in het gehele samenwerkingsgebied door de overgangen tussen verschillende ecosystemen en landschapstypen. In 2018 telden tientallen onderzoekers, beheerders en vrijwilligers bijna 7000 soorten. De 4.894 ha aan Natura 2000-gebieden in het officiële nationaal parkgebied vormen de ruggengraat van Nationaal Park Hollandse Duinen. De diverse aanwijzings- en wijzigingsbesluiten onder de Habitatrichtlijn onderstrepen dat de ecosystemen hier van grote kwaliteit zijn. In ons nationaal park liggen aanzienlijke oppervlaktes van prioritaire habitats, waarvoor Nederland een bijzondere verantwoordelijkheid heeft in de Europese Unie (zie tabel 3.1).

De kwaliteit van de overige ecosystemen in het officiële nationaal parkgebied is beschreven in de oorspronkelijke aanvraag. In tabel 3.2 is aangegeven waar deze informatie te vinden is in de documenten.



Tabel 3.1: habitattypen en habitatsoorten in de Natura 2000-gebieden van Hollandse Duinen

| | Deel van Kennemerland-Zuid ^{18 / 19 / 20} | Coepel-duynen ^{21 / 22} | Berkheide & Meijndel ^{23 / 24 / 25} | Westduinpark & Wapendal ²⁶ | Solleveld & Kapittel-duinen ^{27 / 28} |
|---|--|----------------------------------|--|---------------------------------------|--|
| H2110 Embryonale wandelende duinen | ✓ | ✓ | ✓ | | ✓ |
| H2120 Wandelende duinen op de strandwal met <i>Ammophila arenaria</i> ("witte duinen") | ✓ | ✓ | ✓ | ✓ | ✓ |
| H2130 Vastgelegde kustduinen met kruidvegetatie ("grijze duinen") | ✓* ¹⁷ | ✓* | ✓* | ✓* | ✓* |
| H2150 Atlantische vastgelegde ontkalkte duinen (Calluno-Ulicetea) | ✓* | | | ✓* | ✓* |
| H2160 Duinen met <i>Hippophaë rhamnoides</i> | ✓ | ✓ | ✓ | ✓ | ✓ |
| H2170 Duinen met <i>Salix repens</i> ssp. <i>Argentea</i> (<i>Salicion arenariae</i>) | ✓ | | | | |
| H2180 Beboste duinen van het Atlantische, continentale en boreale gebied | ✓ | ✓ | ✓ | ✓ | ✓ |
| H2190 Vochtige duinvalleien | ✓ | ✓ | ✓ | | ✓ |
| H7210 Kalkhoudende moerassen met <i>Cladium mariscus</i> en soorten van het <i>Caricion davallianae</i> | ✓* | | | | |

| | Deel van Kennemerland-Zuid ^{18 / 19 / 20} | Coepelduynen ^{21 / 22} | Berkheide & Meijendel ^{23 / 24 / 25} | Westduinpark & Wapendal ²⁶ | Solleveld & Kapittelduinen ^{27 / 28} |
|--|--|---------------------------------|---|---------------------------------------|---|
| H3140 Kalkhoudende oligo-mesotrofe wateren met benthische Chara spp. vegetaties | | | ✓ | | |
| H6430 Voedselrijke zoomvormende ruigten van het laagland, en van de montane en alpiene zones | | | ✓ | | |
| H1014 Nauwe korfslak (Vertigo angustior) | ✓ | | ✓ | | ✓ |
| H1318 Meervleermuis (Myotis dasycneme) | ✓ | | ✓ | | |
| H1903 Groenknolorchis (Liparis loeselii) | ✓ | | | | ✓ |
| H1149 Kleine modderkruiper (Cobitis taenia) | ✓ | | ✓ | | |
| H1166 Kamsalamander (Triturus cristatus) | | | ✓ | | |

17. Prioritaire soorten zijn met een sterretje (*) aangeduid.

18. Programmadirectie Natura 2000 (2013). Besluit Natura 2000-gebied 088 Kennemerland-Zuid.

19. Programmadirectie Natura 2000 (2014). Wijzigingsbesluit Natura 2000-gebied 088 Kennemerland-Zuid.

20. Directoraat-generaal Natuur en Visserij (2022). Wijzigingsbesluit Habitatrichtlijngebieden vanwege aanwezige waarden.

21. Programmadirectie Natura 2000 (2009). Besluit Natura 2000-gebied 096 Coepelduynen.

22. Directoraat-generaal Natuur en Visserij (2022). Wijzigingsbesluit Habitatrichtlijngebieden vanwege aanwezige waarden.

23. Programmadirectie Natura 2000 (2013). Besluit Natura 2000-gebied 097 Meijendel & Berkheide.

24. Programmadirectie Natura 2000 (2014). Wijzigingsbesluit Natura 2000-gebied 097 Meijendel & Berkheide.

25. Directoraat-generaal Natuur en Visserij (2022). Wijzigingsbesluit Habitatrichtlijngebieden vanwege aanwezige waarden.

26. Programmadirectie Natura 2000 (2011). Besluit Natura 2000-gebied 098 Westduinpark & Wapendal.

27. Programmadirectie Natura 2000 (2011). Besluit Natura 2000-gebied 099 Solleveld & Kapittelduinen.

28. Ministerie van Economische Zaken (2017). Wijzigingsbesluit Natura 2000-gebied 099 Solleveld & Kapittelduinen.

Tabel 3.2: Leeswijzer m.b.t. informatie over de kwaliteitseis ecosystemen

| Document | Informatie | Relevante pagina's |
|---|---|---------------------------|
| <u>Statusaanvraag Nationaal Park Hollandse Duinen</u> | Kwaliteiten Hollandse Duinen | 9 t/m 12, 16 t/m 20 |
| <u>Landschapsbiografie Nationaal Park Hollandse Duinen</u> | Natuurgebieden met menselijke invloeden | 54 t/m 69, 103 t/m 105 |
| <u>Landschapsstrategie Nationaal Park Hollandse Duinen</u> | Kenschets Hollandse Duinen | 10 t/m 20 |

De beleidsregel stelt dat menselijk gebruik en beheer geen negatieve invloed op het ecosysteem mogen hebben. Voor twee vormen van menselijk gebruik wordt hier nader op ingegaan, deze werden ook genoemd in het eerdere advies van de Commissie Nationale Parken:

- **Kustversterking**

Om erosie van onze kust te voorkomen wordt de kustlijn versterkt met zandsuppleties en het pilotproject de Zandmotor. Dit is – in tegenstelling tot harde dammen en dijken – de meest

natuurlijke en flexibele manier om het achterland te beschermen tegen de zee en de gevolgen van klimaatverandering door optimaal gebruik maakt van natuurlijke dynamiek. Hiermee blijft er ruimte voor andere functies van de kust, zoals natuur, recreatie en drinkwaterwinning. Rijkswaterstaat houdt met zandsuppleties de basiskustlijn in stand. Onze partners de Hoogheemraadschappen en terreinbeheerders zoals Dunea, Staatsbosbeheer en Stichting Het Zuid-Hollands Landschap werken intensief samen in projecten in de

zeereep waarbij het herstellen van de natuurlijke dynamiek hand in hand gaat met waterveiligheid.

- **Drinkwaterwinning**

Waar in het verleden (1875-1955) de waterwinning tot verdroging van het duingebied leidde, is de waterwinning tegenwoordig volledig in balans met de infiltratie van sterk voorgezuiverd rivierwater in de duinen. Door de hoeveelheid en de kwaliteit van het infiltratiewater dat is ingebracht, bestaat er sinds het begin van deze eeuw weer een nieuw evenwicht tussen de natuur en de waterwinning. Waar waterwinning plaatsvindt zijn de grondwaterstanden in het duin hersteld en is de oorspronkelijke zoetwaterbel is weer aangevuld. Buiten de waterwingebieden speelt verdroging wel op een aantal locaties. In de duin- en drinkwatergebieden zijn de afgelopen drie decennia grootschalige natuurherstelprojecten uitgevoerd. Tegenwoordig kan men spreken van een positief effect op de hydrologie in de duinen en binnenduinrand. De huidige infiltratieplassen functioneren als duinmeren, incl. bijpassende flora zoals kranswieren en fauna zoals krooneenden. Naast het op peil houden van

grondwaterstanden en de aanvulling van de zoetwaterbel zorgt de infiltratie er ook voor dat de waterafhankelijke natuur in de duinen zoals kwelplassen en vochtige duinvalleien toekomstbestendig is voor klimaatverandering. Er is een uitgebreid grondwatermeetnet dat wordt gebruikt voor de kalibratie van numerieke grondwatermodellen, effectenstudies en monitoringsverplichtingen vanuit de vergunningen. Beheerder en partner Dunea zorgt via een beleid van netto positieve impact dat elk drinkwaterproject integraal en met winst voor de natuur wordt uitgevoerd. De focus ligt daarbij met name op het herstellen van processen en habitat-typen met een prioritaire opgave. Het is de verwachting dat de grondwaterbel ook in de toekomst een essentieel onderdeel uitmaakt van de drinkwatervoorziening voor de inwoners in dit gedeelte van Nederland.

3.3 Toelichting kwaliteitseis bijzonder natuurwetenschappelijk, educatief en recreatief belang (artikel 4)

De bijzondere biodiversiteit, processen en geomorfologie van het officiële nationaal parkgebied zorgen ervoor dat er al meer dan een eeuw wetenschappelijk onderzoek plaatsvindt. Zo deed Dr. Abraham Schierbeek in 1922 bijv. een oproep in De Levende Natuur (1922) om de natuur in Meijndel te gaan bestuderen. Dit was de start van talloze **onderzoeken**, o.a. door beroemde onderzoekers, zoals A. Schierbeek, Niko Tinbergen, Jan Boerboom en Gerrit Jan de Bruyn. Alleen al over Meijndel verschenen tussen 1972 en 2022 bijna 700 artikelen.²⁹ En ook vandaag de dag wordt er nog altijd actueel en relevant onderzoek gedaan, zoals het recente proefschrift van Van der Hagen over de relatie tussen stikstof, begrazing door vee en konijnen.³⁰ De natuurlijke rijkdom in het gebied is bijzonder goed **gedocumenteerd**³¹ en er wordt door honderden

wetenschappers en vrijwilligers jaarlijks onderzoek gedaan. De nabijheid tot de stedelijke omgeving heeft ervoor gezorgd dat hier zelfs een aantal van de oudste natuurwerkgroepen van Nederland nog altijd actief zijn.

De diverse gebieden zijn goed **beleefbaar**³² en er is een ruim aanbod van zowel educatieprogramma's als educatieve plekken. Niet alleen fysieke bestemmingen in natuurgebieden zoals bezoekerscentrum de Tapuit en de Duincampus in Meijndel of Villa Ockenburgh, maar ook door excursies door partners als IVN, KNNV, de Natuurschool en terreinbeheerders Dunea, Staatsbosbeheer en Stichting Het Zuid-Hollands Landschap. Ook op cultureel gebied is er veel te beleven en te leren. Zo omvat het officiële nationaal parkgebied een groot deel van de bijna 80 buitenplaatsen, landgoederen en kastelen in de Landgoederenzone van Zuid-Holland. In ons samenwerkingsgebied is de aandacht nog groter: er zijn ook nationale en internationale collecties te bewonderen in musea zoals Mauritshuis, Voorlinden, Kunstmuseum Den Haag, Museon, Naturalis, Museum Panorama Mesdag. Het verhaal en belang van Nationaal Park Hollandse Duinen wordt

29. Dunea, Staatsbosbeheer, Universiteit Leiden en NPHD (2022). *Holland's Duinen nr 81*.

30. Hagen HGJM van (2022). *Rabbits rule. Evaluating livestock grazing in coastal sand dunes of Meijndel, the Netherlands*. Thesis Wageningen University.

31. Dunea, Staatsbosbeheer, EIS en Waarneming.nl (2020). *Holland's Duinen nr 75*.

32. Bureau voor Ruimte & Vrije Tijd (2023). *Draagkrachtonderzoek Nationaal Park Hollandse Duinen*.

daarnaast ook verteld door druk bezochte bestemmingen en partners zoals de bloementuin van Keukenhof, Corpus en Duinrell (zie ook perspectieven 3, 4 en 5 in paragraaf 2.2)

Naar de juiste balans tussen bijzondere waarden en recreatie wordt voortdurend onderzoek gedaan. Ons bezoekersmanagement gaat uit van een combinatie van spreiden en concentreren (zie ook paragraaf 2.2). Recent innovatief **onderzoek**³³ naar de huidige zonering tussen recreatief gebruik en zeldzame en kwetsbare natuur in de Natura 2000-gebieden van Hollandse Duinen laat zien dat de terreinbeheerders de recreatiedruk bewust en effectief reguleren met behulp van zonering. Natuur is sturend voor de huidige recreatieve inrichting van Natura 2000-gebieden. Dat wil zeggen: recreatie is grotendeels gericht op het beschermen van zeldzame en kwetsbare natuur. 69,8% van de Natura 2000-gebieden is daarom niet of extensief opengesteld.

De kwaliteit van het bijzonder natuurwetenschappelijk, educatief en recreatief belang in het officiële nationaal parkgebied is ook beschreven in de oorspronkelijke aanvraag. In tabel 3.3 is aangegeven

Tabel 3.3: leeswijzer m.b.t. informatie over de kwaliteitseis bijzonder natuurwetenschappelijk, educatief en recreatief belang

| Document | Informatie | Relevante pagina's |
|--|---|------------------------|
| <u>Statusaanvraag Nationaal Park Hollandse Duinen</u> | Kwaliteiten Hollandse Duinen | 9 t/m 12, 16 t/m 20 |
| <u>Landschapsbiografie Nationaal Park Hollandse Duinen</u> | Duinen en strand als recreatief landschap | 93 t/m 97 |
| <u>Landschapsstrategie Nationaal Park Hollandse Duinen</u> | Kenschets Hollandse Duinen | 10 t/m 20 |
| <u>Uitvoeringsprogramma Nationaal Park Hollandse Duinen 2021-2025</u> | Concrete projecten rondom versterken waarden, zonering, educatie en onderzoek | 6 t/m 46, 53 t/m 59 |

33. Engeldorp Gastelaars, van B.H.G., Meeberg, van de M. en Lycklama, T. (2024). *Natuur- en recreatieprofielenkaarten Nationaal Park Hollandse Duinen. Inzicht in het huidige recreatieve gebruik en recreatiegevoelige natuur in de Natura 2000 gebieden van NPHD. NPHD, Dunea, Staatsbosbeheer en de provincie Zuid-Holland.*

waar deze informatie te vinden is in de documenten.

3.4 Toelichting kwaliteitseis grote schoonheid (artikel 5)

De eigenheid en uniciteit van Nationaal Park Hollandse Duinen ten opzichte van andere gebieden is helder gedocumenteerd in de **Landschapsbiografie Nationaal Park Hollandse Duinen**³⁴. Hierin wordt o.a. de ontstaansgeschiedenis, de cultuurhistorie, de biotische en abiotische zichtbaarheid beschreven. De complexiteit en de gelaagdheid van het gebied, zo bepalend voor de identiteit van het gebied en haar inwoners, komt ook uitgebreid aan de orde. Het officiële Nationaal Park gebied van NPHD wordt gekenmerkt door een aantal unieke landschappelijke karakteristieken:

- 1) De Hollandse duinenkust is de grootste goed zichtbare geologische structuur van West-Nederland;

- 2) Door het duinreliëf, de begroeiing en de afwezigheid van wegen en bebouwing onderscheidt de duinenkust zich van het vlakke achterland;
- 3) Dit contrast is in Nederland met name duidelijk in de soms abrupte overgang tussen het officiële nationaal parkgebied en het bijna volledig door mensen vormgegeven en dichtbevolkte achterland in het samenwerkingsgebied.
- 4) Al meer dan 6000 jaar beschermen de strandwallen en duinen het vlakke en laaggelegen achterland tegen de zee;
- 5) De duinenkust is een landschap dat gevormd is door natuurlijke processen als verstuiving, sedimentatie, veengroei en kustafslag. Aan het strand en in de duinen is de vormende kracht van water, zand en wind nog steeds te ervaren en het landschap is nog steeds in beweging;
- 6) In de prehistorie en vroege middeleeuwen behoorde het kustlandschap tot de dichtstbevolkte gebieden van

Nederland. Tegenwoordig wordt dit oude kustlandschap in het duingebied bedekt en geconserveerd door jonge duinen;

- 7) Achter het vrijwel onbebouwde strand- en duingebied van Nationaal Park Hollandse Duinen ligt misschien wel een van de dichtst bevolkte en meest intensief gebruikte regio's van Europa, de zuidelijke kant van de Randstad;
- 8) Bij de inrichting en ontwikkeling van het gebied maakte de mens gebruik van het patroon van strandwallen en vlakten, dat tot vandaag in zowel het stedelijke als agrarische landschap zichtbaar is gebleven. De strandwallen direct achter de duinen waren de oudst bewoonbare delen van Holland. Door de aanleg van parken en buitenhuizen ontstond daar vanaf de zeventiende eeuw een arcadisch landschap, dat steeds opnieuw zijn aantrekkingskracht bleef uitoefenen. Nog steeds wordt het landschap direct achter de duinen bij bijvoorbeeld Wassenaar en Den Haag bepaald door fraaie buitenplaatsen, kastelen en parken.
- 9) Terwijl het achterland zich ontwikkelde tot een van de dichtst bevolkte gebieden van Europa bleven de kustduinen en het strand een leeg natuurgebied.

34. Neefjes, J. (2018). *Landschapsbiografie Nationaal Park Hollandse Duinen. Historisch-landschappelijke karakteristieken en hun ontstaan*. Rijksdienst voor het Cultureel Erfgoed en Staatsbosbeheer.



10) Hoewel dit onbebouwde duingebied natuurlijk oogt en natuurlijke processen er de ruimte krijgen, heeft de mens door ontbossing, helmaanplant, landbouwontginningen of jacht een stempel op het duinlandschap gedrukt. De sporen van menselijke aanwezigheid, zoals wegen, oude akkers of bewoningsplaatsen vervagen vaak snel door verstuing of overgroeiing met struweel. Toch zijn die oude menselijke sporen op veel plekken nog zichtbaar en beleefbaar.

11) Anders dan veel andere Europese kustgebieden, is de Hollandse kust

slechts relatief beperkt bebouwd geraakt. De vijf direct aan zee gelegen kustplaatsen in het samenwerkingsgebied zijn niet meer dan 'incidenten' binnen de langgerekte duinzone.

12) De oorsprong van de meeste kustplaatsen ligt in de visserij, maar vanaf de negentiende eeuw ontwikkelden de meeste vissersdorpen zich tot badplaatsen, vaak met fraaie hotels, boulevards en uitspanningen. In de Tweede Wereldoorlog bouwden de Duitse bezetters direct aan zee hun westelijke verdedigingslinie, de Atlantikwall. De historische kustplaatsen

moesten ervoor wijken. In de duinen zijn nog veel resten te zien van deze lange verdedigingslinie. Na de Tweede Wereldoorlog werden de kustplaatsen in een typerende Wederopbouwstijl hersteld. De kustplaatsen zijn nu in eerste instantie badplaatsen, met veel toeristische voorzieningen. Elke kustplaats doorliep een eigen ontwikkeling en kreeg zodoende een eigen karakter;

- 13) In de twintigste eeuw kregen de duinen nieuwe vormen van gebruik. Niet jacht en agrarische medegebruik waren bepalend, zoals eeuwenlang het geval was geweest, maar kustverdediging, drinkwaterwinning, recreatie en de opkomst van natuurbescherming en natuurontwikkeling;
- 14) Hoewel al deze ontwikkelingen hun sporen nalieten in het landschap, bleef het natuurlijke karakter van het oude duinlandschap op de voorgrond staan;
- 15) Terwijl de Randstad, het Westland en de Bollenstreek zich verder ontwikkelden bleef het duingebied grotendeels 'leeg'. Dat leidde tot scherpe landschappelijke contrasten op de overgang van duingebied naar achterland.

Tabel 3.4: leeswijzer m.b.t. informatie over de kwaliteitseis grote schoonheid

| Document | Informatie | Relevante pagina's |
|--|--|----------------------------|
| <u>Statusaanvraag Nationaal Park Hollandse Duinen</u> | Kwaliteiten Hollandse Duinen, kernwaarden en hoofdboodschap | 9 t/m 12, 16 t/m 20, 39 |
| <u>Landschapsbiografie Nationaal Park Hollandse Duinen</u> | Ontstaan, cultuur- geschiedenis, dynamiek en gelaagdheid | Gehele document |
| <u>Landschapsstrategie Nationaal Park Hollandse Duinen</u> | Kenschets Hollandse Duinen | 10 t/m 20 |
| <u>Uitvoeringsprogramma Nationaal Park Hollandse Duinen 2021-2025</u> | Kernboodschap | 50 t/m 51 |

De eigenheid en uniciteit van Hollandse Duinen is ook uitgewerkt in een merkengids die wij aan het doorontwikkelen zijn. De 'grote schoonheid' van Hollandse Duinen is ook beschreven in de oorspronkelijke aanvraag. In tabel 3.4 is aangege-

ven waar deze informatie te vinden is in de documenten.

3.5 Toelichting verzekeren wezenlijke kenmerken gebied (artikel 6)

De landschapsgeschiedenis en histori-

sche ecologie zijn onderzocht en beschreven in onze **Landschapsbiografie** (zie de kenmerken in paragraaf 3.4). De huidige situatie en opgaven voor de toekomst is op hoofdlijnen onderzocht en beschreven in onze **Landschapsstrategie**. De belangrijkste drukfactor op de natuur en op de andere 'kenmerkende waarden' van het officiële nationaal parkgebied is de grote ruimtelijke druk die samenhangt met de toenemende bevolking in dit deel van de randstad. Toenemende versnippering ligt op de loer en de bezoekdruk in natuur- en recreatiegebieden neemt toe. Voor het tegengaan van versnippering en het beschermen van bestaande waarden zijn de deelnemende overheden en natuur- en waterbeheerders aan zet. De netwerkorganisatie Hollandse Duinen agendeert eventuele knelpunten en bespreekt dit met de betrokken partijen. De keuze om enkel gebieden op te nemen in onze statusvraag die al verankerd zijn in het omgevingsbeleid (zie paragraaf 3.1) sluit aan bij deze werkwijze.

Om de toenemende bezoekdruk in goede banen te leiden zet Hollandse Duinen in op bezoekersmanagement, zodat de waarde van natuur en de recreatieve

beleving daarvan niet verslechteren. Nationaal Park Hollandse Duinen, de provincie Zuid-Holland, gemeenten en terreinbeheerders werken samen aan dit thema. Hierbij wordt niet alleen inzicht verkregen in de huidige situatie, maar ook wordt er nieuw recreatieaanbod gerealiseerd buiten de natuurkernen van Hollandse Duinen om daarmee de bezoekdruk in de duinen verlichten.

De waarde **Water** is verankerd in de oppervlaktewateren die zijn aangewezen vanuit de Kaderrichtlijn Water. De doelen rondom ecologische en chemische waterkwaliteit, bedreigingen en status van deze wateren zijn beschreven in het **Regionaal Waterprogramma Zuid-Holland 2022-2027**³⁵. De meest belangrijke bedreigingen zijn het gebrek aan natuurlijke overgangen tussen water en land, verhoogde concentraties aan nutriënten en bestrijdingsmiddelen en extra druk van zoute kwel door zeespiegelstijging. De provincie Zuid-Holland en de waterschappen werken intensief samen om

35. Provincie Zuid-Holland (2022). *Regionaal waterprogramma Zuid-Holland 2022-2027*.



met een reeks aan maatregelen de kwaliteit van deze waarde te verbeteren, zoals monitoring en handhaving en aanleg van natuurvriendelijke oevers.

De waarden **Cultuur, Erfgoed** en **Recreatie** zijn verankerd in diverse beschermingsregimes in de provinciale omgevingsverordening (zie paragraaf 3.1), o.a. op het gebied van herkenbaarheid, uniciteit, kwetsbaarheid en richtpunten. De belangrijkste bedreigingen rondom cultuur en erfgoed zijn mogelijke nieuwe ruimtelijke ontwikkelingen en achterstallig onderhoud. De provincie Zuid-Holland en partners zoals landgoedeigenaren werken o.a. samen in zogenaamde Erfgoedlijnen om via projecten landgoederen en collecties te bewaren, herstellen en beleefbaar te maken. De recreatiegebieden die in het officiële nationaal parkgebied zijn opgenomen, kunnen een rol spelen in de opvang van recreanten waarmee natuurkernen worden ontlast. Op deze manier dragen ze bij aan het bezoekersmanagement.

Het grootste percentage van het officiële nationaal parkgebied omvat de waarde **Natuur**. Deze waarde is verankerd in gebieden met Natura 2000-status, NNN of de gemeentelijke functie Natuur. Er

is gedetailleerd onderzoek gedaan naar o.a. de huidige abiotiek, biotiek, doelen en knelpunten via meerdere natuurdoelanalyses (NDA's). In deze analyses wordt o.a. inzicht gekregen in het doelbereik van kenmerkende elementen als dynamiek, habitattypen en -soorten (zie ook paragraaf 3.2). Hiervoor zijn verschillende studies uitgevoerd, waaronder LESA's op zowel systeemniveau als individuele gebieden, die wij aan onze aangepaste statusaanvraag toevoegen:

- **Natuurdoelanalyses Natura 2000. Solleveld en Kapittelduinen.**³⁶
- **Natuurdoelanalyses Natura 2000. 96 Coepelduynen.**³⁷

- **Natuurdoelanalyses Natura 2000. 97 Berkheide & Meijendel.**³⁸
- **Natuurdoelanalyses Natura 2000. 98 Westduinpark & Wapenveld.**³⁹
- **Natuurdoelanalyses Natura 2000. 88 Kennemerland-Zuid.**⁴⁰
- **Natuurdoelanalyse Natura 2000. Methodieken.**⁴¹
- **Landschapsecologische systeemanalyse Mient Kooltuin en Groene Zone.**⁴²

Naast de genoemde ruimtedruk en bezoekdruk zijn er diverse bedreigingen voor deze waarde, waaronder gebrek aan dynamiek, verzuring van de bossen, exoten en voortgaande successie. Door de provincie Zuid-Holland en de natuur-

36. Arcadis, Royal HaskoningDHV en Sweco (2021). *Natuurdoelanalyses Natura 2000. Solleveld en Kapittelduinen. Provincie Zuid-Holland.*

37. Arcadis, Royal HaskoningDHV en Sweco. (2022). *Natuurdoelanalyses Natura 2000. 96 Coepelduynen. Provincie Zuid-Holland.*

38. Arcadis, Royal HaskoningDHV en Sweco. (2022). *Natuurdoelanalyses Natura 2000. 97 Berkheide & Meijendel. Provincie Zuid-Holland.*

39. Arcadis, Royal HaskoningDHV en Sweco. (2022). *Natuurdoelanalyses Natura 2000. 98 Westduinpark & Wapenveld. Provincie Zuid-Holland.*

40. Arcadis, Royal HaskoningDHV en Sweco. (2022). *Natuurdoelanalyses Natura 2000. 88 Kennemerland-Zuid. Provincie Zuid-Holland.*

41. Arcadis, Royal HaskoningDHV en Sweco (2023). *Natuurdoelanalyse Natura 2000. Methodieken. Provincie Zuid-Holland.*

42. Arcadis, Royal HaskoningDHV en Sweco (2024). *Landschapsecologische systeemanalyse Mient Kooltuin & Groene Zone. Provincie Zuid-Holland.*

beheerders wordt er hard gewerkt aan zowel bestaande beheermaatregelen, zoals maaien en afvoeren, begrazing en het realiseren van NNN-verbindingen, als de evaluatie en het bijstellen van de huidige provinciale Natura 2000-beheerplannen. Het versterken van de wezenlijke kenmerken van het officiële nationaal parkgebied is ook beschreven in de oorspronkelijke aanvraag. In tabel 3.5 is aangegeven waar dit in te vinden is in de documenten.

Tabel 3.5: leeswijzer t.b.v. informatie over het versterken van wezenlijke kenmerken en waarden

| Document | Informatie | Relevante pagina's |
|--|--|-------------------------|
| <u>Landschapsbiografie Nationaal Park Hollandse Duinen</u> | Landschaps- geschiedenis en historische ecologie | Gehele document |
| <u>Landschapsstrategie Nationaal Park Hollandse Duinen</u> | Urgentie en ontwikkelkansen | 21 t/m 23, 30 t/m 56 |
| <u>Uitvoeringsprogramma Nationaal Park Hollandse Duinen 2021-2025</u> | Ontwikkelkansen | 5 t/m 48 |



4. Draagvlak voor Hollandse Duinen

Ons initiatief begon in 2016 met een bidbook en een coalitie van 40 partijen. In slechts acht jaar ligt er een duidelijke governance-structuur, zijn de ambities vertaald in concrete projecten en werken we inmiddels met 62 partners aan het versterken en verantwoord beleven van de prachtige Hollandse Duinen.

Er is veel draagvlak bij onze partners voor onze aanpak en de 18.314 ha van de aangepaste begrenzing waarvoor wij nu de status van nationaal park aanvragen, zoals o.a. bevestigd door:

- de colleges van Burgemeester en Wethouders van alle deelnemende gemeenten: Noordwijk, Hillegom, Lisse, Teylingen, Oegstgeest, Leiden, Katwijk, Wassenaar, Voorschoten, Leidschendam-Voorburg, Den Haag, Rijswijk, Westland en Rotterdam (Hoek van Holland);
- de colleges van Dijkgraaf en Hoogheemraden van de Hoogheemraadschappen van Delfland en Rijnland;
- de natuurbeheerders Dunea, Staatsbosbeheer en Stichting Het Zuid-Hollands Landschap.

De aanpassing op onze aangehouden aanvraag met de ruimtelijke contouren van een officieel nationaal parkgebied binnen een samenwerkingsgebied geeft een nieuwe dynamiek aan onze samenwerking.

We zien het advies van de Commissie Nationale Parken en het besluit van de Minister van LNV met vertrouwen tegemoet. We kijken er naar uit om met onze partners verder te werken aan onze gezamenlijke doelen in zowel ons samenwerkingsgebied als het officiële nationaal parkgebied!



Definities en afkortingen

Besturingspartner

Type partnerschap waarmee een partner een SOK afsluit met de Stichting Nationaal Park Hollandse Duinen voor een periode, waarmee cofinanciering wordt ingebracht en er zitting kan worden genomen in de stuurgroep.

Bezoekersmanagement

Alle vormen van beheer die grip geven op het sturen van bezoekersstromen en het gedrag van bezoekers.

Habitat- en Vogelrichtlijn

Europese richtlijnen die zijn verankerd in de Nederlandse Wet Natuurbescherming en de Omgevingswet. De Habitatrichtlijn beschermt bepaalde dier- en planten-soorten en hun gebieden. De Vogelrichtlijn beschermt vogelsoorten en belangrijke overwinteringsgebieden van trekvogels.

Habitattypen en habitatsoorten

Ecosysteemtypen (zoals grijze duinen) en specifieke soorten (zoals de meervleermuis) die in een als Habitatrichtlijngebied aangewezen natuurgebied zijn opgenomen met als doel het behouden of vergroten van de (kwaliteit van) oppervlakte/ populatieomvang.

IPBES

Intergouvernamenteel Platform voor Biodiversiteit en Ecosysteemdiensten

KRW

Kaderrichtlijn Water

LESA

LandschapsEcologische SysteemAnalyse

Living Lab B7

NWA onderzoeksprogramma ontstaan uit het gedachtegoed van en ter ondersteuning van het Deltaplan Biodiversiteitsherstel. Een consortium werkt aan een betere biodiversiteit in de bollenstreek, gelegen in Hollandse Duinen



LNV

Het toenmalige Ministerie van Landbouw, Natuur en Voedselkwaliteit.

LTO

Land- en Tuinbouworganisatie

LVVN

Het huidige ministerie van Landbouw, Visserij, Voedselzekerheid en Natuur.

Natura 2000-gebied

Natuurgebied dat is aangewezen als Habitatrichtlijn en/of Vogelrichtlijn gebied. Het doel van Natura 2000 is om minimaal 10% van de natuur in de Europese Unie te beschermen.

NDA

Natuurdoelanalyse

NDFF

Nationale Database Flora en Fauna

NIOO-KNAW

Nederlands Instituut voor Ecologie

NME

Natuur- en milieueducatie

NNN

Natuur Netwerk Nederland: het samenhangende netwerk van bestaande en gewenste verbindingen om natuurgebieden in Nederland met elkaar te verbinden.

NPB

Nationale Parken Bureau

Parkpoorten

Bestemmingen in Hollandse Duinen van een bepaald schaalniveau, die zijn ingericht om bezoekers op een verantwoorde wijze natuur te laten beleven door een combinatie van recreatieve voorzieningen, informatie en infrastructuur en daarmee ook natuur elders ontlasten.

Officiële nationaal parkgebied

De gebieden binnen het samenwerkingsgebied van Hollandse Duinen waarvoor de officiële status van nationaal park wordt aangevraagd.

Operationele / overige partner

Soort partnerschap binnen NPHD: deze partners ondersteunen de netwerkorganisatie NPHD met woord en daad, zoals met advies, zichtbaarheid of kleinschalige projecten.

Ontwikkelgebieden

Ontwikkelgebieden zijn gebieden rondom kwetsbare Natura 2000-gebieden die (kunnen) worden ontwikkeld met als doel bepaalde drukfactoren in Natura 2000-gebieden te verminderen. Het gaat hierin vooral over het verminderen van recreatiedruk en opheffen van barrières.

Parkways

Parkways zijn een hoogwaardig netwerk van recreatieve hoofdroutes voor fietsen, wandelen, paardrijden en varen. We verbeteren bestaande routes en realiseren ontbrekende schakels. De routes zijn gekoppeld aan grote landschappelijke lijnen en structuren in het gebied. De Parkways zijn recreatieve, maar door beplanting ook natuurlijke, groene linten door het landschap. Langs de routes worden markante verblijfs- en uitzichtplekken gecreëerd.

Prioritaire instandhoudingsdoelstelling

Dit zijn habitattypen en -soorten die gevaar lopen te verdwijnen en waarvoor in een bepaald Natura 2000-gebied een bijzondere verantwoordelijkheid wordt gedragen voor de instandhouding daarvan.

Recreanten

Inwoners uit de nabije omgeving die buitenshuis activiteiten ondernemen in hun vrijetijd. Het zijn activiteiten met een vrijetijdsmotief, zoals wandelen, cultuurbezoek, horeca, etc.

Recreatie

Alle activiteiten die iemand voor zijn plezier onderneemt in zijn vrije tijd.

Recreatieve routenetwerken

Fiets-, wandel-, ruiters-, men- en vaarroutes die bewegwijzerd en met elkaar verbonden zijn. Ze vormen een netwerk, bijvoorbeeld via knooppunten, en worden doorgaans als onderdeel van een vrijetijdsactiviteit gevolgd.

Recreatieve voorzieningen en infrastructuur

Voorzieningen voor de recreant zoals horeca, uitkijkpunten, kijkwanden, bezoekerscentra, bankjes, prullenbakken en toiletvoorzieningen. Infrastructuur gaat o.a. over wandel-, fiets-, kano- en ruiterspaden.

Rode Lijsten

Een Rode lijst is een overzicht van soorten die uit Nederland zijn verdwenen of dreigen te verdwijnen. Dit wordt bepaald op basis van zeldzaamheid en/of negatieve trend. De lijsten worden periodiek vastgesteld door de Minister van LNVN.

Samenwerkingsgebied

Het gehele gebied waarin 62 partijen als netwerkorganisatie samenwerken aan de ambities van Hollandse Duinen om de ambities en doelen binnen het officiële nationaal park te behalen.

SNP

Samenwerkingsverband Nationale Parken

SOK

SamenwerkingsOvereenkomst

Strategisch partner

Type partnerschap waarvan de partner minimaal trekker is van een strategisch project/programma en bijdraagt aan de strategische ontwikkeling. Partners die een SOK afsluiten met de stichting zitten 1-2 keer per jaar bij de stuurgroep.

Stichting Nationaal Park Hollandse Duinen

De Stichting functioneert als rechtspersoon die de belangen van NPHD behartigt

Stuurgroep

Vertegenwoordig van de besturingspartners. Hierin vindt afstemming en sturing plaats op voortgang van het lopende Uitvoeringsprogramma, de aanpak van de werkorganisatie, verder brengen inhoudelijke ambities en het afleggen van verantwoording over de besteding van de bijgedragen middelen.

Toeristen

Bezoekers die buiten hun eigen omgeving vrije tijd doorbrengen.

Uitvoeringsprogramma

De verzameling van projecten die door alle partners van NPHD uitgevoerd worden en die bijdragen aan de realisatie van de doelen en meerwaarde creëren voor alle partners.

VVM

Vereniging van Milieuprofessionals

Werkorganisatie

De uitvoeringsorganisatie van de stichting en haar besturingspartners, gericht op o.a. het realiseren van het door alle partners vastgestelde Uitvoeringsprogramma 2021-2025 door ondersteuning te bieden aan de partners die voor de uitvoering zorgen.



Zonering

Een gebiedsindeling gebaseerd op functies en kenmerken van deelgebieden. Functies en kenmerken kunnen wel of niet gecombineerd worden in ruimte en/of tijd.

ZH-PLG

Zuid-Hollands Programma Landelijk Gebied

Literatuurlijst

- Adviescommissie Nationale Parken (2021). Advies aanvraag statustoewijzing Nationaal Park Hollandse Duinen.
- Arcadis, Royal HaskKoningDHV en Sweco (2021). Natuurdoelanalyses Natura 2000. Solleveld en Kapittelduinen. Provincie Zuid-Holland.
- Arcadis, Royal HaskKoningDHV en Sweco (2023). Natuurdoelanalyse Natura 2000. Methodieken. Provincie Zuid-Holland.
- Arcadis, Royal HaskKoningDHV en Sweco. (2022). Natuurdoelanalyses Natura 2000. 96 Coepelduynen. Provincie Zuid-Holland.
- Arcadis, Royal HaskKoningDHV en Sweco. (2022). Natuurdoelanalyses Natura 2000. 97 Berkheide & Meijendel. Provincie Zuid-Holland.
- Arcadis, Royal HaskKoningDHV en Sweco. (2022). Natuurdoelanalyses Natura 2000. 98 Westduinpark & Wapenveld. Provincie Zuid-Holland.
- Arcadis, Royal HaskKoningDHV en Sweco. (2022). Natuurdoelanalyses Natura 2000. 88 Kennemerland-Zuid. Provincie Zuid-Holland.
- Bureau voor Ruimte & Vrije Tijd (2023). Draagkrachtonderzoek Nationaal Park Hollandse Duinen.
- Dam, P.J.E.M. van (2010) 'Leidse professoren eisen hofkonijnen. Een nieuw betekenis voor een oud emolument in vroeg-modern Holland,' in: L. Sicking, M. Damen (red.)
Bourgondië voorbij. De Nederlanden 1250-1650. Liber alumnorum Wim Blockmans. Leiden, 288-302.
- Directoraat-generaal Natuur en Visserij (2022). Wijzigingsbesluit Habitatrichtlijngebieden vanwege aanwezige waarden.
- Dunea, Staatsbosbeheer, EIS en Waarneming.nl (2020). Holland's Duinen nr 75.
- Dunea, Staatsbosbeheer, Universiteit Leiden en Nationaal Park Hollandse Duinen (2022). Holland's Duinen nr 81.
- Engeldorp Gastelaars, van B.H.G., Meeberg, van de M. en Lycklama, T. (2024). Natuur- en recreatieprofielenkaarten Nationaal Park Hollandse Duinen. Inzicht in het huidige recreatieve gebruik en recreatiegevoelige natuur in de Natura 2000 gebieden van NPHD. Nationaal Park Hollandse Duinen, Dunea, Staatsbosbeheer en de provincie Zuid-Holland
- Hagen HGJM van (2022). Rabbits rule. Evaluating livestock grazing in coastal sand dunes of Meijendel, the Netherlands. Thesis Wageningen University.
- Minister voor Natuur en Stikstof, C. van der Wal-Zeggelink (2024). Beleidsregel aanwijzing nationale parken (nr. WJZ/52780336). Staatscourant 2024 nr. 13722.
- Ministerie van Binnenlandse Zaken en Koninkrijksrelaties (2024). Handreiking. Overgangsgebieden in transitie naar iconische cultuurlandschappen.
- Ministerie van Economische Zaken (2017). Wijzigingsbesluit Natura 2000-gebied 099 Solleveld & Kapittelduinen.
- Ministerie van LNV (2021, kenmerk DGNVLG / 21244855). Statusaanvraag Nationaal Park Hollandse Duinen.
- Ministerie van LNV (2023). Beleidsprogramma Nationale Parken 2024-2030.

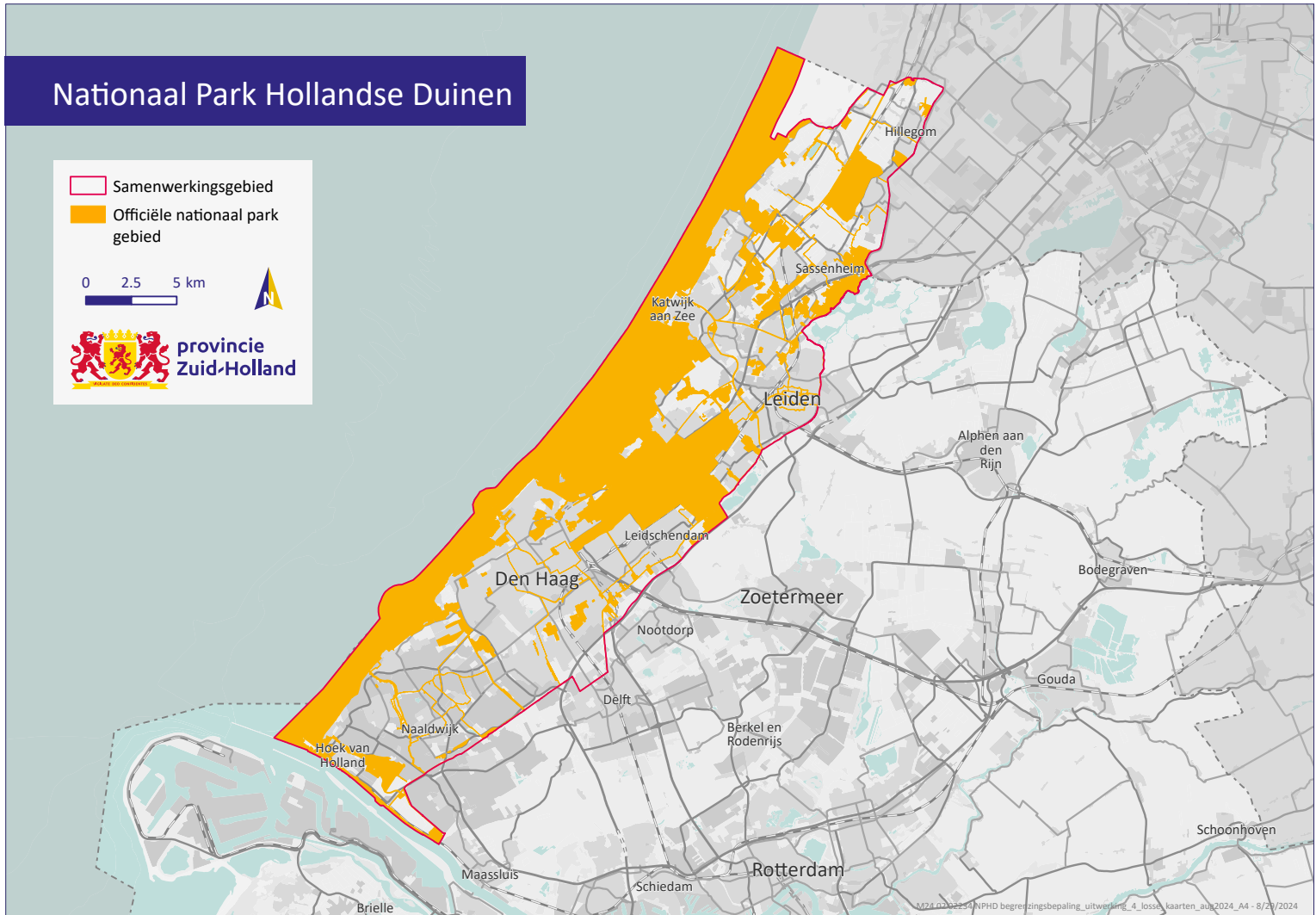
- Nationale Parken Bureau (2018). De standaard voor de gebiedsaanduiding nationaal park - werkversie mei 2018.
- Neefjes, J. (2018). Landschapsbiografie Nationaal Park Hollandse Duinen. Historisch-landschappelijke karakteristieken en hun ontstaan. Rijksdienst voor het Cultureel Erfgoed en Staatsbosbeheer
- Nationaal Park Hollandse Duinen (2016). Waar natuur stad en zee verbindt, Onze ambities voor Nationaal Park Hollandse Duinen.
- Nationaal Park Hollandse Duinen (2020). Statusaanvraag Nationaal Park Hollandse Duinen. Een Nationaal Park Nieuwe Stijl dat stad en natuur verbindt.
- Nationaal Park Hollandse Duinen (2020). Uitvoeringsprogramma Nationaal Park Hollandse Duinen 2021-2025.
- Programmadirectie Natura 2000 (2009). Besluit Natura 2000-gebied 096 Coepelduynen.
- Programmadirectie Natura 2000 (2011). Besluit Natura 2000-gebied 098 Westduinpark & Wapendal.
- Programmadirectie Natura 2000 (2011). Besluit Natura 2000-gebied 099 Solleveld & Kapittelduinen.
- Programmadirectie Natura 2000 (2013). Besluit Natura 2000-gebied 097 Meijendel & Berkheide.
- Programmadirectie Natura 2000 (2013). Besluit Natura 2000-gebied 088 Kennemerland-Zuid.
- Programmadirectie Natura 2000 (2014). Wijzigingsbesluit Natura 2000-gebied 097 Meijendel & Berkheide.
- Programmadirectie Natura 2000 (2014). Wijzigingsbesluit Natura 2000-gebied 088 Kennemerland-Zuid.
- Provincie Zuid-Holland (2022). Regionaal waterprogramma Zuid-Holland 2022-2027.
- Veenstra, A. (2020). Landschapsstrategie Nationaal Park Hollandse Duinen.
- Waasdorp, A. (2009). Belangrijke graven in Solleveld: nieuwe gegevens over het vroegmiddeleeuwse grafveld. Holland's Duinen nr 53.



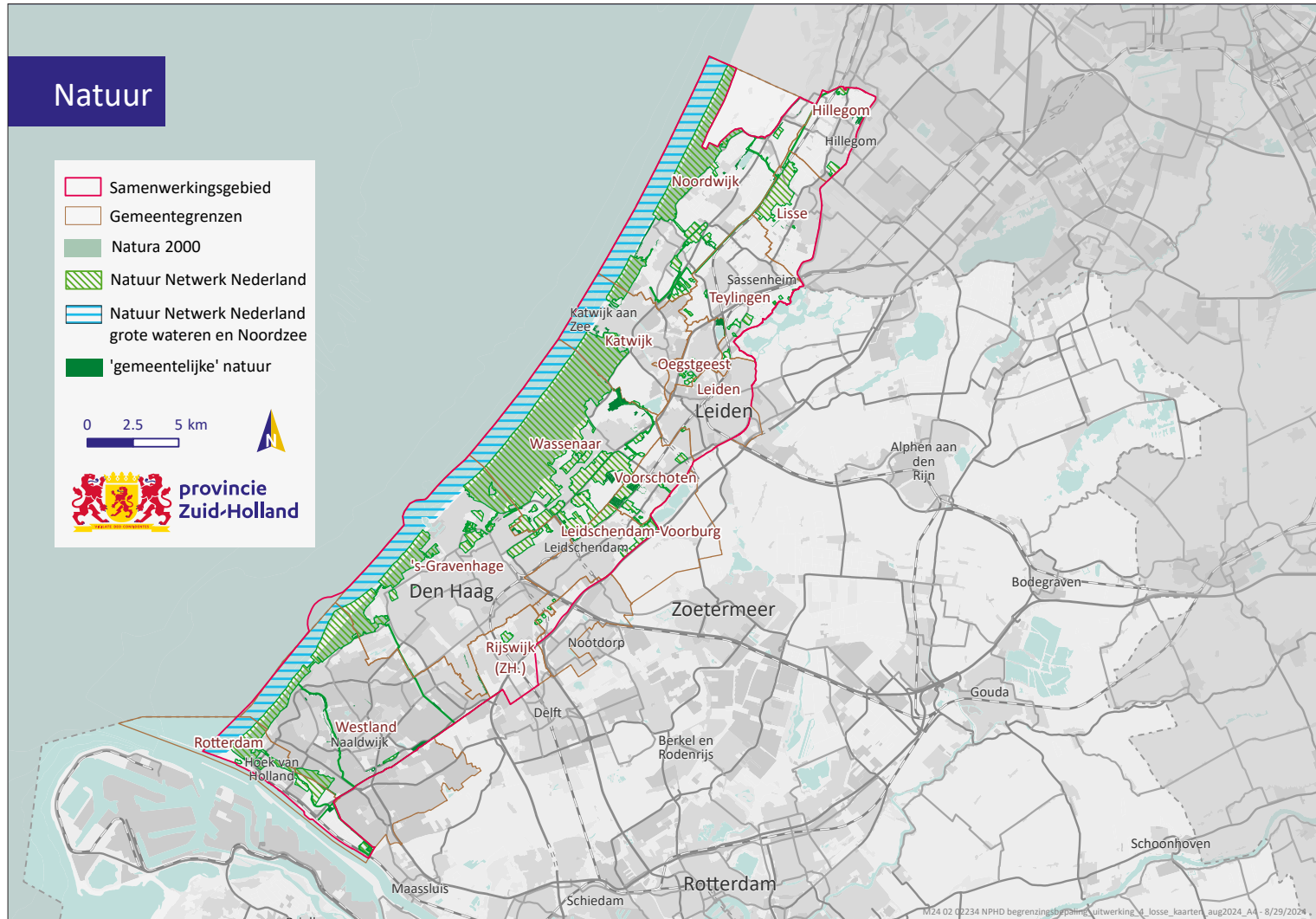
Bijlagen



Bijlage 1 Kaart van het officiële nationaal parkgebied

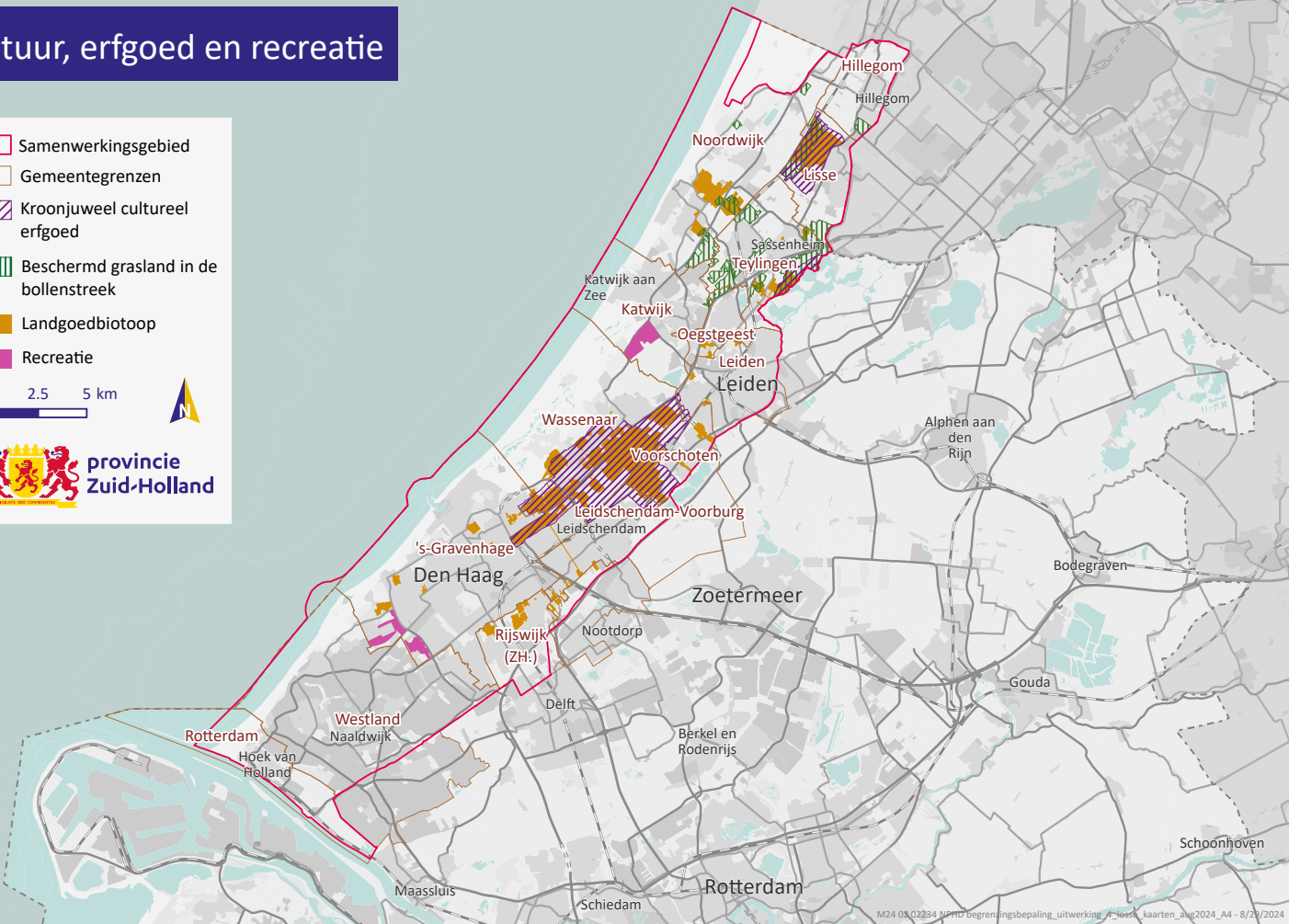


Bijlage 2 beschermingsregimes in het officiële nationaal parkgebied






Cultuur, erfgoed en recreatie

-  Samenwerkingsgebied
 -  Gemeentegrenzen
 -  Kroonjuweel cultureel erfgoed
 -  Beschermd grasland in de bollenstreek
 -  Landgoedbiotoop
 -  Recreatie
- 0 2.5 5 km
- 

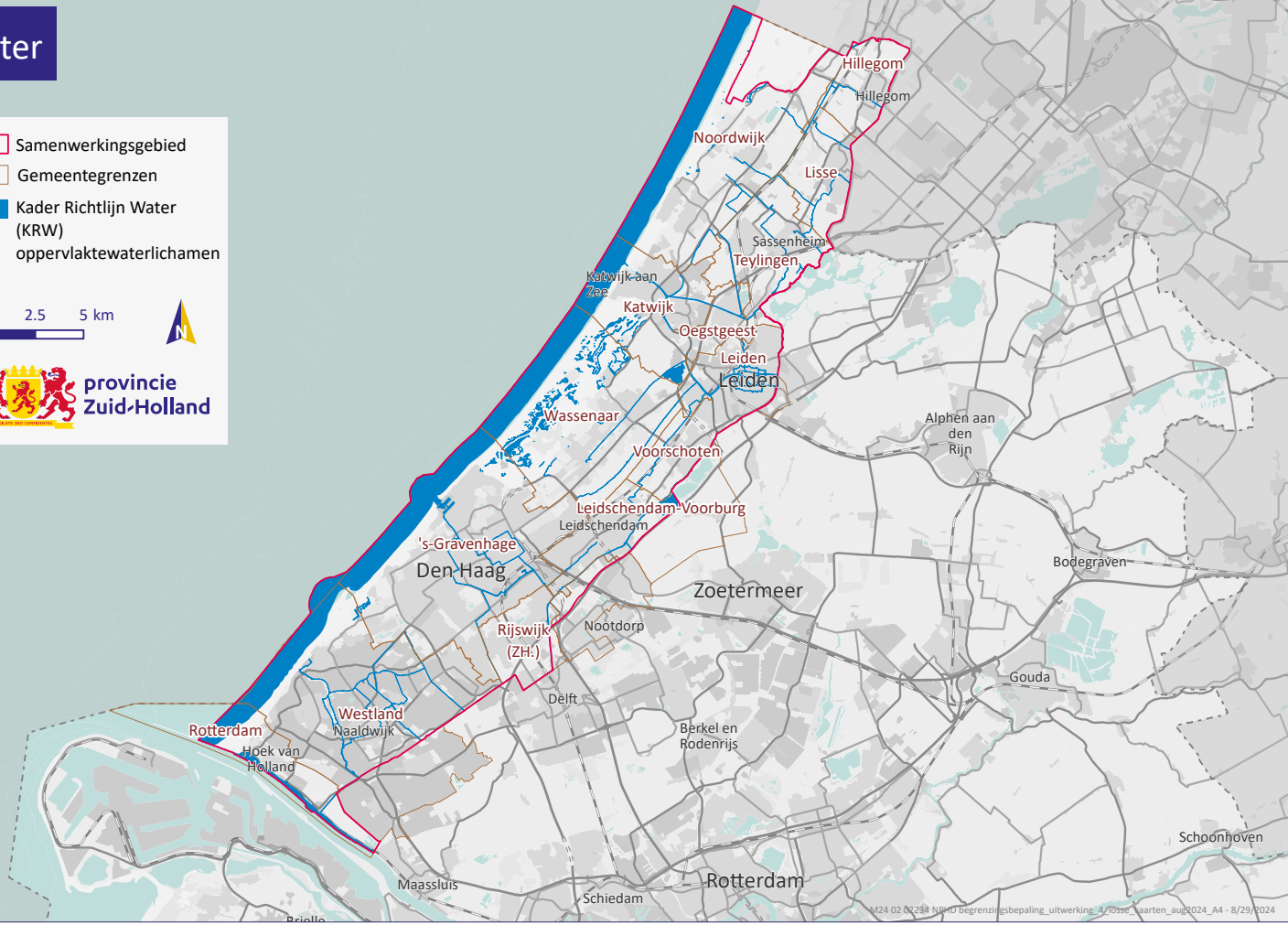


M24 01_02284 NPMO begrenzingsbepaling_uitwerking_1_kost_kaarten_aug2024_A4 - 8/26/2024

Water

-  Samenwerkingsgebied
-  Gemeentegrenzen
-  Kader Richtlijn Water (KRW) oppervlaktewaterlichamen

0 2.5 5 km



M24.02.00234 NRD begrenzingsbepaling_uitwerking_1/roosse_voer_2024_A4 - 8/29/2024

Colofon

© Blackbird Studio, september 2024

| | |
|-----------------------|---|
| Opdrachtgever | Nationaal Park Hollandse Duinen www.nationaalparkhollandseduinen.nl |
| Auteur | B. van Engeldorp Gastelaars Blackbird Studio Dr. de Bruijnstraat 29 2351 PB Leiderdorp www.blackbird-studio.nl |
| Begeleidingscommissie | G. Leltz (Nationaal Park Hollandse Duinen) M. Hage (Nationaal Park Hollandse Duinen) T. Hummelen (Nationaal Park Hollandse Duinen) E. van Dam (provincie Zuid-Holland) |
| Ontwerp | T2 Creatieve Communicatie i.s.m. Knalgroen Grafisch Ontwerp |
| Foto's | Beeldbank Nationaal Park Hollandse Duinen |



Nationaal
Park
**Hollandse
Duinen**