

# Natuur- en recreatieprofielenkaarten Nationaal Park Hollandse Duinen

Inzicht in het huidige recreatieve gebruik  
en recreatiegevoelige natuur in  
de Natura 2000-gebieden van NPFD

Nationaal  
Park  
Hollandse  
Duinen



# Colofon

© Bureau voor Ruimte & Vrije Tijd, juni 2024

## Opdrachtgever

Nationaal Park Hollandse Duinen  
[www.nationaalparkhollandseduinen.nl](http://www.nationaalparkhollandseduinen.nl)



## Auteurs

- drs. ing. B. (Bart) van Engeldorp Gastelaars
- M. (Marie) van de Meeberg, MSc
- drs. T. (Tinco) Lycklama

Bureau voor Ruimte & Vrije Tijd  
Oude Kraan 72 – Unit 320  
6811 LL Arnhem  
[www.ruimteenvrijetijd.nl](http://www.ruimteenvrijetijd.nl)

## Begeleidingscommissie

- G. Leltz (Nationaal Park Hollandse Duinen)
- M. Naus (Dunea)
- M. Banus (Staatsbosbeheer)
- M. Schippers (Staatsbosbeheer)
- N. van Gelder (provincie Zuid-Holland)
- E. van Dam (provincie Zuid-Holland)
- O. Hartgerink (provincie Zuid-Holland)
- D. van der Staak (provincie Zuid-Holland)

## Ontwerp

T2 Creative Communicatie i.s.m.  
Knalgroen Grafisch Ontwerp

## Foto's

- Nationaal Park Hollandse Duinen
- Shutterstock
- Depositphotos

# Samenvatting

Momenteel hebben de verschillende gebieden binnen Nationaal Park Hollandse Duinen (NPHD) al een vorm van recreatiezonering die door de individuele terreinbeheerders voor hun eigen gebieden zijn opgesteld. Met zonering wordt een gebiedsindeling bedoeld gebaseerd op functies en kenmerken van deelgebieden. Functies en kenmerken kunnen wel of niet gecombineerd worden in ruimte en/of tijd. Een samenhangende kaart hiervan ontbreekt echter. Doordat het NPHD uitvoeringsprogramma op stoom komt en ruimtelijke projecten ingepast gaan worden, is er behoefte aan inzicht in zonering van NPHD. Tegelijkertijd bevat het werkveld van bezoekersmanagement en zonering complexe materie die vaak gespecialiseerde kennis omvat. Er is behoefte aan dialoog op basis van feiten.

De grootste terreinbeheerders in NPHD, Dunea en Staatsbosbeheer, hebben het initiatief genomen om voor de Natura 2000-gebieden in NPHD een methode te ontwikkelen en daarmee zogenaamde natuur- en recreatieprofielkaarten op te stellen. Het doel van deze kaarten is het faciliteren van de discussie over balans tussen natuur en recreatie. De NPHD werkororganisatie en de provincie Zuid-Holland hebben hier actief aan meegewerkt. De meeste terreinbeheerders hebben hiervoor belangrijke input geleverd, maar ook NPHD partners, zoals overheden en maatschappelijke organisaties, hebben meegedacht. De kaarten bevatten zowel natuur- als recreatieprofielen. De natuurprofielen geven inzicht in de huidige natuurwaarden die potentieel kwetsbaar zijn voor recreatie. De recreatieprofielen geven inzicht in het huidige recreatieve gebruik. De combinatie van de natuur- en recreatieprofielen toont de huidige recreatiezonering in Natura-2000 gebieden in NPHD ten opzichte van potentieel recreatiegevoelige natuur. Deze kaarten hebben geen formele status en zijn nadrukkelijk bedoeld als praatplaten, want:

- Ecologische toetsing is altijd randvoorwaardelijk, omdat de kaarten geen causaal verband aantonen tussen recreatie en de kwaliteit van de natuur
- Er zijn andere overwegingen mogelijk voor een terreinbeheerder om een gebied al dan niet toegankelijk te maken, zoals het voorop stellen van andere natuurwaarden en -processen of functies zoals waterwinning, erfgoed en kustverdediging

Het is gelukt om zowel een methode te ontwikkelen voor het bepalen van zowel natuur- als recreatieprofielen voor de Natura 2000-gebieden in NPHD, als deze toe te passen en te visualiseren in kaartlagen. Deze methode vult een gemis in bestaande methodes en is daardoor ook goed bruikbaar voor andere natuur- en recreatiegebieden in Nederland. Door gebruik te maken van dit soort praatplaten wordt de discussie over de balans tussen natuur en recreatie succesvol gefaciliteerd. Hiermee ontstaat in de eerste plaats het besef dat niet alles overal kan. Ten aanzien van de kaarten kan geconcludeerd worden dat:

- Het merendeel van de Natura 2000-gebieden in NPHD zeldzame natuur bevat die het beschermen waard is en potentieel recreatiegevoelige natuur.
- Het merendeel (69,8%) van de Natura 2000-gebieden in NPHD momenteel functioneert als zone D 'natuur voorop' (38,1%) en zone C 'extensieve recreatie' (31,8%).
- De meeste terreinbeheerders bewust de recreatiedruk proberen te reguleren met behulp van zonering.
- Natuur is sturend voor de huidige recreatieve inrichting van Natura 2000-gebieden in NPHD. Dat wil zeggen: recreatie is grotendeels ingericht op het beschermen van zeldzame en kwetsbare natuur.
- De kaarten laten zien dat geen ruimte is in Natura 2000-gebieden om grootschalig nieuw recreatie-aanbod te ontwikkelen zonder zeldzame en kwetsbare natuur aan te tasten.

Naar aanleiding van dit onderzoek zijn ook een aantal bredere conclusies te trekken:

- De bevolking en ook toerisme in NPHD groeien sterk waardoor de vraag naar recreatie verder zal toenemen en, wanneer geen acties wordt ondernomen, de druk op de huidige natuur- en recreatiegebieden én huidige beleving zal toenemen.
- De urgentie om nieuwe natuur- en recreatiegebieden en parkpoorten in NPHD te realiseren wordt hiermee onderstreept.

De voorliggende methode is een belangrijke eerste stap, maar er worden aanbevelingen gedaan om het bezoekersmanagement in NPHD verder te ontwikkelen en daarmee de impact van recreatie op Natura 2000 en de beleving van bezoekers voor te zijn. Daarbij is het waardevol om de ontwikkelde methodiek breder toe te passen, zoals het:

- Onderzoeken en aanpakken van mogelijke knelpunten
- Instellen van monitoringspilots om effecten van maatregelen te monitoren
- Verdere opschaling van de kaarten naar heel NPHD of delen daarvan, zoals het maken van profielkaarten voor te ontwikkelen overgangsggebieden, parkpoorten en toekomstige recreatieve routenetwerken
- Inventariseren van kansen voor toekomstige zonering tussen natuur en recreatie

# Inhoudsopgave

<b>SAMENVATTING</b>	<b>3</b>
<b>BEGRIPPENLIJST</b>	<b>5</b>

<b>1. INLEIDING</b>	<b>7</b>
1.1 Aanleiding	7
1.2 Doelen	8
1.3 Leeswijzer	9

<b>2. TOTSTANDKOMING PROJECT</b>	<b>10</b>
2.1 Rolverdeling	10
2.2 Afbakening	10
2.3 Ontwikkelstappen	11

<b>3. NATUUR- EN RECREATIEPROFIELEN: NAAR EEN UNIFORME METHODIEK</b>	<b>12</b>
--	-----------

3.1 Keuzes scopebepaling	12
3.2 Beschrijving methoden	12
3.2.1 Literatuuronderzoek bestaande zoneringsmethoden	13
3.2.2 Opstellen natuurprofielenkaarten	14
3.2.3 Opstellen recreatieprofielenkaarten	14
3.2.4 Analyse: potentiële match en mismatch	16
3.2.5 Recreatiedruk in beeld, nu en in de toekomst	16

3.3 Kanttekeningen methodiek	17
3.3.1 Kanttekeningen natuurprofielenkaarten	17
3.3.2 Kanttekeningen recreatieprofielenkaarten	18
3.3.3 Kanttekeningen recreatiedruk in beeld	18

<b>4. RESULTATEN EN ANALYSE</b>	<b>20</b>
---------------------------------	-----------

4.1 De natuur- en recreatieprofielenkaart	20
4.1.1 Deel van Kennemerland-Zuid	23
4.1.2 Coepelduynen	24
4.1.3 Berkheide en Meijendel	25
4.1.4 Westduinpark en Wapendal	28
4.1.5 Solleveld en Kapittelduinen	29
4.2 Resultaten huidige recreatiedruk en toekomstige bevolkingsontwikkeling	31

<b>5. CONCLUSIES EN AANBEVELINGEN</b>	<b>33</b>
---------------------------------------	-----------

5.1 Conclusies	33
5.2 Aanbevelingen	35

<b>LITERATUURLIJST</b>	<b>37</b>
------------------------	-----------

<b>BIJLAGEN</b>	<b>38</b>
-----------------	-----------

Bijlage 1 Genodigden werk- en informatiesessies	38
Bijlage 2 De zoneringsmethodiek van Staatsbosbeheer	41
Bijlage 3 Recreatiegevoelige habitattypen en -soorten	43
Bijlage 4 Recreatiegevoelige vogelsoorten	45
Bijlage 5 Niet geregistreerde vogelsoorten in NPHD	50



# Begrippenlijst



## **Bezoekersmanagement**

Alle vormen van beheer die grip geven op het sturen van bezoekersstromen en het gedrag van bezoekers.<sup>1</sup>

## **Bezoekers**

In dit rapport verstaan we onder bezoekers zowel recreanten als toeristen (zie eigen definities) die in Nationaal Park Hollandse Duinen activiteiten ondernemen in hun vrije tijd en dus niet woon-werkverkeer en mensen die in het gebied werken.

## **Bezoekersintensiteit**

De intensiteit van het aantal bezoekers op een bepaalde plek in de tijd. Deze varieert. Voor dit rapport is een inschatting door de beheerders gebruikt van de bezoekersintensiteit per hectare op de 10de drukste dag van het jaar. Op deze manier wordt een indruk gekregen van de reguliere bezoekdruk en niet enkel de piekmomenten, zoals de kerst- en andere feestdagen.

## **Broedvogels**

Broedvogels zijn vogelsoorten die in een gebied (kunnen) broeden.

## **Buffergebieden**

Buffergebieden zijn gebieden rondom kwetsbare Natura 2000-gebieden die (kunnen) worden ontwikkeld met als doel bepaalde drukfactoren in Natura 2000-gebieden te verminderen. Binnen het Nationaal Programma Landelijk Gebied worden deze gebieden overgangsggebieden genoemd.

## **GIS**

Geografisch Informatie Systeem, waarin ruimtelijke informatie kan worden opgeslagen, gecombineerd, geanalyseerd en gevisualiseerd.

---

1. NBTC (2020). *Handreiking Bezoekersstromen*.

### **Habitat- en Vogelrichtlijn**

Europese richtlijnen die zijn verankerd in de Nederlandse Wet Natuurbescherming en de Omgevingswet. De Habitatrichtlijn beschermt bepaalde dier- en plantensoorten en hun gebieden. De Vogelrichtlijn beschermt vogelsoorten en belangrijke overwinteringsgebieden van trekvogels.

### **Habitattypen en habitatsoorten**

Ecosysteemttypen (zoals grijze duinen) en specifieke soorten (zoals de meervleermuis) die in een als Habitatrichtlijngebied aangewezen natuurgebied zijn opgenomen met als doel het behouden of vergroten van de (kwaliteit van) oppervlakte/populatieomvang.

### **Natura 2000-gebied**

Natuurgebied dat is aangewezen als Habitatrichtlijn en/of Vogelrichtlijn gebied. Het doel van Natura 2000 is om minimaal 10% van de natuur in de Europese Unie te beschermen.

### **NDFF**

Nationale Databank Flora en Fauna, een database waarin zowel waarnemingen als monitoringsgegevens over de natuur worden opgeslagen.

### **NNN**

Natuur Netwerk Nederland: het samenhangende netwerk van bestaande en gewenste verbindingen om natuurgebieden in Nederland met elkaar te verbinden.

### **NPHD**

Nationaal Park Hollandse Duinen ([www.nationaalparkhollandsduinen.nl](http://www.nationaalparkhollandsduinen.nl)), zowel het samenwerkingsgebied als de netwerkorganisatie van 55+ partijen.

### **NPHD parkpoorten**

Bestemmingen in NPHD van een bepaald schaalniveau, die zijn ingericht om bezoekers op een verantwoorde wijze natuur te laten beleven door een combinatie van recreatieve voorzieningen, informatie en infrastructuur en daarmee ook natuur elders ontlasten.

### **Prioritaire instandhoudingsdoelstelling**

Dit zijn habitattypen en -soorten die gevaar lopen te verdwijnen en waarvoor in een bepaald Natura 2000-gebied een bijzondere verantwoordelijkheid wordt gedragen voor de instandhouding daarvan.

### **Recreanten**

Inwoners uit de nabije omgeving die buitenshuis activiteiten ondernemen in hun vrijetijd. Het zijn activiteiten met een vrijetijdsmotief, zoals wandelen, cultuurbezoek, horeca, etc.

### **Recreatie**

Alle activiteiten die iemand voor zijn plezier onderneemt in zijn vrije tijd.

### **Recreatieve routenetwerken**

Fiets-, wandel-, ruiters-, men- en vaarroutes die beweegwijzerd en met elkaar verbonden zijn. Ze vormen een netwerk, bijvoorbeeld via knooppunten, en worden doorgaans als onderdeel van een vrijetijdsactiviteit gevolgd.

### **Recreatieve voorzieningen en infrastructuur**

Voorzieningen voor de recreant zoals horeca, uitkijkpunten, kijkwanden, bezoekerscentra, bankjes, prullenbakken en toiletvoorzieningen. Infrastructuur gaat o.a. over wandel-, fiets-, kano- en ruiterspaden.

### **Samenwerkingsgebied**

Het gehele gebied waarin 55+ partijen onder de vlag van NPHD als netwerkorganisatie samenwerken aan natuur, landschap en recreatie.

### **Toeristen**

Bezoekers die buiten hun eigen omgeving vrije tijd doorbrengen.

### **WUR**

Wageningen University & Research.

### **Zonering**

Een gebiedsindeling gebaseerd op functies en kenmerken van deelgebieden. Functies en kenmerken kunnen wel of niet gecombineerd worden in ruimte en/of tijd.

# Inleiding

## 1.1 AANLEIDING

Nationaal Park Hollandse Duinen (NPHD) is het brede Zuid-Hollandse kustgebied van Hoek van Holland tot Hillegom. Het bevat een uniek landschap dat ruim 5000 jaar geleden is ontstaan. Het park bestaat uit zee, strand en duinen, maar ook de meer landinwaarts gelegen strandwallen en strandvlakten. NPHD is een bijzonder gebied: op steenworp afstand van een sterk verstedelijkte omgeving zijn unieke landschappen en hoogwaardige natuur te vinden. De samenwerkingspartners streven binnen NPHD een aantal doelen na:

- Het nog beter beschermen van de natuur
- Het versterken van het landschap
- Het verantwoord doorontwikkelen van recreatief aanbod

De recreatieve vraag in dit gedeelte van Nederland is hoog: er wonen alleen al 1,2 miljoen mensen in het gebied zelf en de kust is een belangrijke toeristische trekpleister. De relatief grote hoeveelheid inwoners en bezoekers zorgen soms voor drukte in het gebied, zo blijkt uit het eerder uitgevoerde draagkrachtonderzoek<sup>2</sup>.

Tegelijkertijd wordt er in de gemeenten binnen NPHD tot 2040 een groei van 200.000 inwoners verwacht. In totaal is er ca. 500 hectare aan extra natuur, recreatiegebieden en stadsgroen nodig om alleen al de ratio van het aantal m<sup>2</sup> per inwoner gelijk te houden. Ook het aantal toeristen zal naar verwachting gaan toenemen<sup>2</sup>. Hierdoor bestaat het risico dat de groeiende vraag naar recreatie afgewenteld wordt op bestaande natuurgebieden en dat de kwetsbare natuur én beleving onder druk komen te staan. De urgentie van de toenemende recreatiedruk is één van de redenen waarom NPHD is opgericht. Om de druk op de natuur te verlagen en de beleving van de bezoeker in stand te houden of te ver-

beteren is het nodig om recreatie op het juiste schaalniveau aan te pakken, over individuele beheergrenzen heen. NPHD biedt door haar schaalniveau en de brede coalitie aan partners kansen om dit issue het hoofd te bieden, onder andere door:

- Te zoneren
- Nieuwe natuur- en recreatiegebieden te realiseren (buffergebieden / overgangsgebieden)
- Nieuwe bestemmingen aan te bieden in de vorm van parkpoorten

Momenteel hebben de verschillende gebieden binnen NPHD al een vorm van recreatiezonering die door de individuele terreinbeheerders voor hun eigen gebieden zijn opgesteld. Een samenhangende kaart hiervan ontbreekt echter. Doordat het NPHD uitvoeringsprogramma op stoom komt en ruimtelijke projecten ingepast gaan worden, is er behoefte aan inzicht in zonering van NPHD. Tegelijkertijd bevat het werkveld van bezoekersmanagement en zonering complexe materie die vaak gespecialiseerde kennis omvat. Er is behoefte aan dialoog op basis van feiten (zie kader 1.1).

Alle natuurgebieden in NPHD hebben een bestaande zonering, waarmee terreinbeheerders keuzes hebben gemaakt om enerzijds de natuur te beschermen en anderzijds op een verantwoorde manier recreatie te faciliteren. Meijndel is daar een goed voorbeeld van als grootste Natura 2000-gebied binnen NPHD. Natuur- en waterwingebied Meijndel ligt pal naast Den Haag en is zo'n 1800 hectare groot. Hiervan is circa 25% het hele jaar, onder voorwaarden opengesteld. Nog eens circa 13% is alleen toegankelijk met een dagkaart (Kijfhoek & Bierlap). De overige 62% is alleen beleefbaar vanuit uitkijkpunten en met excursies.

<sup>2</sup> Bureau voor Ruimte & Vrije Tijd (2023). Draagkrachtonderzoek Nationaal Park Hollandse Duinen.

## Kader 1.1

### BEZOEKERSMANAGEMENT EN ZONERING

Bezoekersmanagement gaat over het sturen van bezoekersstromen. De afgelopen jaren zagen we dat het op sommige plekken op sommige momenten te druk is in ons land. Om dit te veranderen, is grip nodig op gedrag. In het toeristische werkveld is dit een relatief nieuw aandachtsgebied<sup>3</sup>.

Bij terreinbeheerders is bezoekersmanagement al langer onderdeel van het werkveld om te zorgen voor een goede balans tussen natuur en recreatie. Daar zijn verschillende methoden en instrumenten voor, zoals zonering, fysieke inrichting, communicatie, voorlichting en toezicht en handhaving. Met zonering wordt een gebiedsindeling bedoeld gebaseerd op functies en kenmerken van deelgebieden. Functies en kenmerken kunnen wel of niet gecombineerd worden in ruimte en/of tijd. Natuur- en recreatiezonering gaat daarbij over de balans tussen enerzijds het beschermen van de (kwetsbare) natuur, als ook het bieden van verschillende recreatieve belevingen voor de bezoeker. Idealiter doet recreatiedruk hierbij geen afbreuk aan de natuurbeleving. Het is belangrijk om te onderstrepen dat recreatiedruk altijd tijd- en locatie afhankelijk is. Op zondagen kan een entree vaak druk zijn, maar doordeweeks bijvoorbeeld weer niet.



### 1.2 DOELEN

De grootste terreinbeheerders in NPHD, Dunea en Staatsbosbeheer, hebben het initiatief genomen om voor de Natura 2000-gebieden in NPHD (zie paragraaf 2.2) zowel:

- Een methode te ontwikkelen om zogenaamde natuur- en recreatieprofielen op te stellen
- En deze toe te passen en de resultaten te visualiseren op kaarten

De natuurprofielen geven inzicht in de huidige natuurwaarden met een prioritaire opgave en natuur die potentieel kwetsbaar is voor recreatie. De recreatieprofielen geven inzicht in het huidige recreatief gebruik en voorzieningen. De combinatie van beide profielen toont de huidige recreatiezonering in Natura-2000 gebieden in NPHD ten opzichte van potentieel recreatievoelige natuur.

De doelstelling voor het maken van de natuur- en recreatieprofielenkaarten was om:

- Het overall bezoekersmanagement in NPHD, dat door onder andere de NPHD werkorganisatie en provincie Zuid-Holland wordt opgepakt, verder te ontwikkelen
- Feitelijke data over kwetsbare natuur en recreatie(-druk) te visualiseren en vast te leggen
- Als praatplaat te functioneren voor NPHD partners over de balans tussen recreatie en natuur
- Afwegingen te kunnen maken in lopende of nieuwe ontwikkelingen en projecten omtrent natuurontwikkeling en/of het (door)ontwikkelen van recreatie

De opgestelde natuur- en recreatieprofielenkaarten zijn een opmaat voor toekomstig op te stellen kansenkaarten voor de gewenste recreatiezonering voor heel NPHD. Het is belangrijk om bij het gebruik van de natuur- en recreatieprofielenkaarten altijd in gedachten te houden dat de getoonde resultaten een indicatie zijn (zie kader 1.2).

3. NBTC (2020). *Handreiking Bezoekersstromen*.



## Kader 1.2

### TOEPASBAARHEID NATUUR- EN RECREATIEPROFIELENKAARTEN

Wat zijn deze natuur- en recreatieprofielenkaarten nu wel en niet? Deze kaarten hebben geen formele status en zijn nadrukkelijk bedoeld als praatplaten. Om dit gesprek te faciliteren is een uniforme methodiek ontwikkeld en toegepast om de huidige natuurwaarden en het huidige recreatieve gebruik te duiden (zie ook hoofdstuk 3). Door deze profielen te combineren kan een indicatie gegeven worden of de huidige zonering passend is. Dit blijft in alle gevallen een indicatie, want:

- Ecologische toetsing is in alle gevallen randvoorwaardelijk omdat de kaarten wijzen op mogelijke knelpunten op het gebied van natuur en recreatie, maar geen causaal verband aantonen. De kwaliteit van de natuur wordt immers ook beïnvloedt door andere factoren, bijvoorbeeld stikstof depositie
- Er spelen ook andere overwegingen voor een terreinbeheerder om een gebied op een bepaalde manier al dan niet beleefbaar te maken, zoals andere natuurwaarden en -processen of functies zoals waterwinning, erfgoed en kustverdediging

Het is belangrijk om te realiseren dat de duiding van de recreatieprofielen in dit rapport ten opzichte van elkaar is. De term 'intensieve recreatie' is relatief. Bij alle recreatieprofielen gaat het over recreatie in natuurgebieden. Activiteiten die in deze gebieden kunnen worden ondernomen zijn doorgaans gericht op het beleven van de natuur. Dit betekent dat drukte niet van dezelfde orde grootte is zoals in stedelijke gebieden, met zowel een andere intensiteit als vormen van recreatie.

## 1.3 LEESWIJZER

Dit rapport omvat 5 hoofdstukken. In hoofdstuk 2 wordt de totstandkoming van dit project beschreven, net als de afbakening en ontwikkelstappen. Hoofdstuk 3 bevat een beschrijving van de ontwikkelde methode en de

kanttekeningen die daarbij van belang zijn. In hoofdstuk 4 staan de resultaten van de natuur- en recreatieprofielenkaarten centraal. In hoofdstuk 5 staan tot slot de conclusies van dit rapport beschreven en worden aanbevelingen gedaan. ●



# 2

## Totstandkoming project

In dit hoofdstuk wordt allereerst de rolverdeling binnen het project toegelicht (paragraaf 2.1), vervolgens de afbakening van het project (paragraaf 2.2) en tot slot de gezette ontwikkelstappen (paragraaf 2.3).

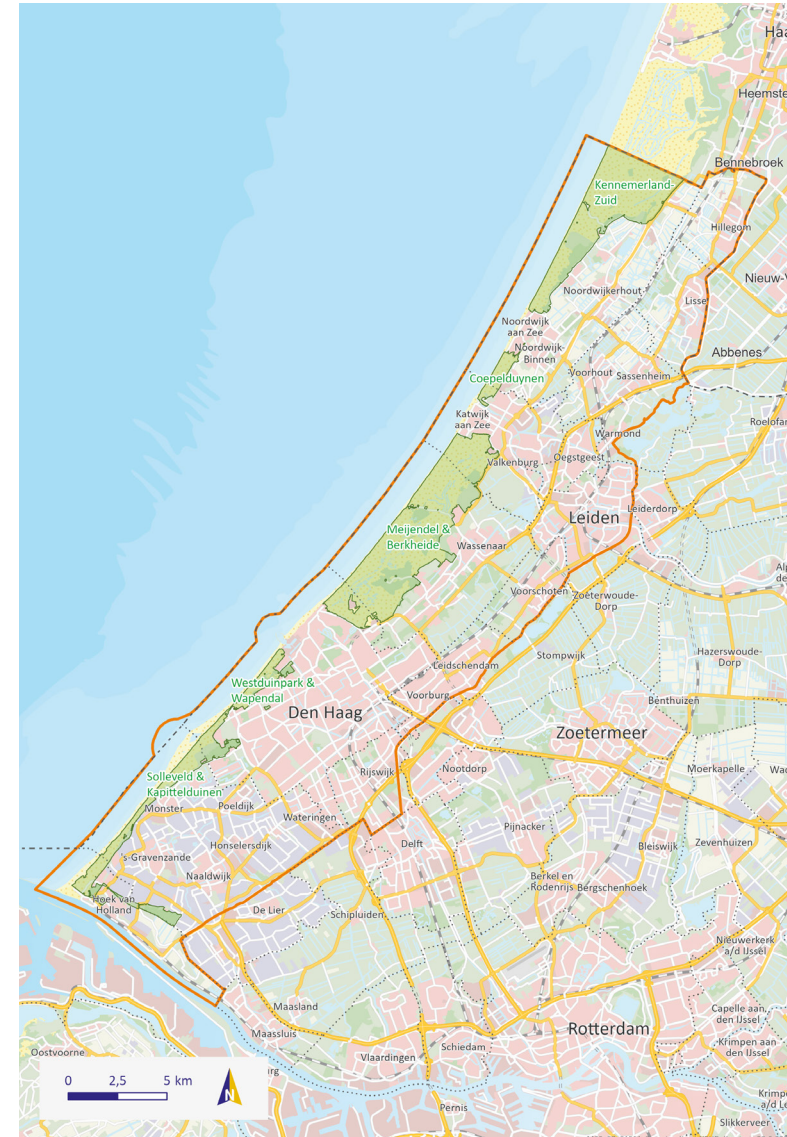
### 2.1 ROLVERDELING

Het voorliggende rapport is een initiatief van Dunea en Staatsbosbeheer. Stichting Nationaal Park Hollandse Duinen is bereid gevonden om als gedelegeerd opdrachtgever op te treden. De dagelijkse projectleiding lag in handen van Dunea, ondersteund door het Bureau voor Ruimte & Vrije Tijd. De provincie Zuid-Holland was betrokken door zowel inhoudelijk mee te denken in de ontwikkeling van de methode als te ondersteunen in het vastleggen, analyseren en visualiseren van de GIS-data. De inhoudelijke werkgroep werd gevormd door vertegenwoordigers van de NPHD werkorganisatie, Dunea, Staatsbosbeheer en de provincie Zuid-Holland.

### 2.2 AFBAKENING

Binnen het samenwerkingsgebied van NPHD ligt circa 6000 hectare aan Natura 2000-gebieden (zie figuur 1.1). De Natura 2000-gebieden bevatten hoge natuurwaarden en vormen daarmee de natuurkernen van NPHD. Vanwege die bijzondere natuurwaarden, zelfs op Europese schaal, zijn deze gebieden aangewezen als habitatrictlijngebieden en hebben hiermee de hoogste status van natuurbescherming in Europa.

Dit rapport richt zich op de Natura 2000-gebieden die onderdeel uitmaken van het samenwerkingsgebied van NPHD, aangevuld met het deel van de Amsterdamse Waterleidingen in de provincie Zuid-Holland dat door Waternet wordt beheerd (zie paragraaf 3.1 voor uitleg over deze scope bepaling). Deze natuurgebieden zijn aangewezen als zogenaamde habitatrictlijngebieden,



Figuur 1.1: Natura 2000-gebieden binnen het samenwerkingsgebied van NPHD

maar bestaan uit verschillende deelgebieden die onder diverse (lokale) namen bekend staan:

- **Deel van Kennemerland-Zuid**
  - Deel van Amsterdamse Waterleidingduinen
  - Boswachterij Noordwijk
- **Coepelduynen**
- **Berkheide en Meijendel**
  - Berkheide, inclusief Panbos/Pan van Persijn en Lentevreugd
  - Meijendel, inclusief Klip, Hertenkamp, Vlake van Waalsdorp en Zwarte Pad
- **Westduinpark en Wapendal**
  - Westduinpark en Bosjes van Poot
  - Wapendal
- **Solleveld en Kapittelduinen**
  - Ockenburg, inclusief Hyacintenbos, Van Leydenhof
  - Solleveld, inclusief Sollebos en Slapersdijk
  - Kapittelduinen, inclusief Arendsduin, Vinetaduin, Spanjaardsduin en Staelduinse Bos

Op de overgang van duin en strand bevinden zich nieuwe duinen (zogenaamde embryonale duinen). Dit is een dynamisch gebied met op natuurlijke wijze veranderende grenzen. Aangezien bezoekers ook graag recreëren op deze delen van de stranden, ondanks dat ze strikt genomen geen onderdeel uitmaken van Natura 2000-gebieden, zijn ook de stranden meegenomen in zowel de natuur- als recreatieprofielenkaart. Particuliere en private eigendommen die niet toegankelijk zijn voor een breder publiek, zijn buiten beschouwing gelaten in de recreatieprofielenkaart.

## 2.3 ONTWIKKELSTAPPEN

Het samenwerkingsgebied van NPHD is circa 450 km<sup>2</sup> groot en omvat diverse landschappen zoals landgoederen, duinen, bollenvelden, veenweiden, dorpen en steden. Tegelijkertijd omvat dit gebied een brede groep van samenwerkingspartners, zoals overheden, terreinbeheerders, marketingorganisaties, ondernemers en maatschappelijke organisaties. Deze diversiteit in zowel landschappen als partners vraagt om een gedegen stap-voor-stap aanpak met een aantal randvoorwaarden:

- Draagvlak voor zowel dit initiatief, de ontwikkelde methode, als de vastgelegde informatie zelf
- Het gebruik van zo veel mogelijke feitelijke en betrouwbare data

De ontwikkeling van het voorliggende eindproduct bevatte verschillende werkstappen, werk- en informatiesessies (zie ook bijlage 1):

- **Stap 1: Ontwikkeling geschikte methodiek**

Allereerst is er door de werkgroep literatuuronderzoek gedaan naar beschikbare methodes. Op basis van deze informatie is in een drietal werksessies de methode ontwikkeld om natuur- en recreatieprofielen te maken (zie hoofdstuk 3). GIS-experts van de provincie Zuid-Holland hebben vervolgens met input van de werkgroep een GIS-omgeving ontwikkeld en de natuurprofielenkaarten opgesteld.
- **Stap 2: Werksessies terreinbeheerders.**

In de eerste werksessie met NPHD beheerders van Natura 2000-gebieden is dit project en de werkwijze toegelicht (zie bijlage 1). De terreinbeheerders Dunea, Staatsbosbeheer, Zuid-Hollands Landschap, Waternet, Hoogheemraadschap van Delfland, gemeente Den Haag en de gemeente Rotterdam hebben vervolgens zelfstandig de recreatieprofielenkaarten voor hun gebieden ingetekend en bepaald. In de tweede werksessie zijn de resultaten teruggekoppeld en is discussie

gevoerd over de interpretatie van de recreatieprofielen en hun volledigheid. Tot slot is er nagedacht over de kanttekeningen bij deze methode en gewenste vervolgstappen. In een aantal gebieden hebben terreinbeheerders hun recreatieprofielen aangepast en/of aangevuld.

- **Stap 3: Informatiesessie NPHD partners**

In een informatiesessie met een brede dwarsdoorsnede van NPHD partners (zowel gemeenten als maatschappelijke organisaties, zie bijlage 1) zijn de resultaten gepresenteerd en zijn deelnemers uitgenodigd om te reflecteren op zowel de methode als mogelijke vervolgstappen.
- **Stap 4: Rapportage**

De resultaten van het project zijn vervolgens gedocumenteerd door het Bureau voor Ruimte & Vrije Tijd in voorliggend rapport, onder begeleiding van een vertegenwoordiging vanuit de NPHD werkorganisatie, Dunea, Staatsbosbeheer en de provincie Zuid-Holland. De provincie Zuid-Holland heeft aanvullende visualisaties in GIS uitgevoerd om een indicatie te krijgen van de huidige recreatiedruk en toekomstige bevolkingsontwikkeling.
- **Stap 5: Presentatie brede partnerbijeenkomst.**

Er is gekozen om een afsluitende informatiesessie te combineren met de NPHD netwerkbijeenkomst 2024, waarin het voorliggende rapport is gepresenteerd aan alle NPHD partners. ●

# 3

## Natuur- en recreatieprofielen: naar een uniforme methodiek

In dit hoofdstuk worden de keuzes toegelicht om de Natura 2000-gebieden te onderzoeken (zie paragraaf 3.1) en wordt de ontwikkelde methodiek beschreven waarmee de natuur- en recreatieprofielkaarten zijn gemaakt (zie paragraaf 3.2), net als relevante kanttekeningen bij de ontwikkelde methoden (paragraaf 3.3).

### 3.1 KEUZES SCOPEBEPALING

Het werkveld van bezoekersmanagement en recreatiezonering is om meerdere redenen complex. Het gaat onder andere om gespecialiseerde kennis, over meerdere beheergrenzen, het omvat veel verschillende stakeholders, maar ook over gedrag van recreanten. Dit besef heeft ons ertoe doen besluiten om als eerste stap de huidige situatie omtrent recreatie en potentiële kwetsbare natuur in Natura 2000-gebieden binnen NPHD in kaart te brengen. Een logische keuze, want:

- NPHD is immers opgericht om Natura 2000-gebieden nog beter te beschermen
- Er is veel informatie beschikbaar over de natuurwaarden van Natura 2000-gebieden: deze worden gemonitord, zodat ontwikkelingen gevolgd kunnen worden
- Er is literatuurinformatie beschikbaar over de potentiële impact van recreatie op Natura 2000 habitattypen en habitatsoorten
- Beheerders van Natura 2000-gebieden hebben inzicht in feitelijke kwantitatieve recreatieve kenmerken (openstellingsregels, recreatieve voorzieningen en infrastructuur) en een goede kwalitatieve indruk van het recreatief gebruik (recreatieve intensiteit en recreatievormen)

#### Toelichting op de scopebepaling

Centraal in de ontwikkeling van de kaarten, stond de voorwaarde om feitelijke, betrouwbare en volledige informatie te gebruiken. De gebruikte bronnen en informatie zijn hier zorgvuldig op geselecteerd. Deze zorgvuldigheid is een kwaliteit, maar bracht tegelijkertijd

een set van eigen uitdagingen mee. Het samenwerkingsgebied van NPHD omvat immers een zeer divers landschap met een rijke mix aan eigenschappen, kenmerken en samenwerkingspartners. Andere gebieden zijn bijvoorbeeld recreatiegebieden, stadsgroen, landbouwgebieden, landgoederen, onderdelen van Natuur Netwerk Nederland (NNN), vogelweidegebieden, Kader Richtlijn Water (KRW) gebieden en stedelijk gebied. Deze diversiteit siert NPHD, maar tijdens de voorbereidende fase bleek het juist door deze diversiteit moeilijk om kaartmateriaal op te stellen voor heel NPHD in plaats van alleen de Natura 2000-gebieden.

Een groot gedeelte van het strand is onderdeel van NNN, maar geen onderdeel van de Natura 2000-gebieden. Alleen de embryonale duinen op het strand kwalificeren als habitatype en zijn onderdeel van de Natura 2000-gebieden. Daarom bestond de wens vanuit meerdere terreinbeheerders om ook voor deze delen een idee te krijgen van de huidige recreatie intensiteit. Voor de volledigheid zijn daarom de recreatieprofielen bepaald van die delen van het strand die aansluiten op een Natura 2000-gebied. Deze zijn enkel een indicatie van het huidige recreatieve gebruik.

De voorliggende praatplaten zijn niet bedoeld om aan de voorgestelde profielen een formele status te geven. Daarvoor is voldoende tijd en een zorgvuldiger proces nodig, net als een andere rol van betrokken partijen.

### 3.2 BESCHRIJVING METHODEN

Om tot een uniforme methodiek te komen zijn de onderstaande werkzaamheden uitgevoerd:

- Literatuuronderzoek naar bestaande zoneringsmethodieken (paragraaf 3.2.1)
- Opstellen natuurprofielkaarten (paragraaf 3.2.2)
- Opstellen recreatieprofielkaarten (paragraaf 3.2.3)
- Analyse: potentiële match en mismatch (paragraaf 3.2.4)
- Visuele indicatie recreatiedruk (paragraaf 3.2.5)

### 3.2.1 Literatuuronderzoek bestaande zoneringsmethoden

Voor het ontwikkelen van een passende methodiek, is allereerst studie gemaakt van bestaande zoneringsmethoden en zoneringsprojecten in Nederland, zoals die bijvoorbeeld op de Veluwe zijn toegepast. Deze

gaven waardevolle aanknopingspunten, maar leidden er ook toe dat er is gekozen om voor NPHD een nieuwe methode te ontwikkelen (zie kader 3.1). De natuur- en recreatieprofielenkaarten bestaan uit twee onderdelen: de natuurprofielenkaarten en de recreatieprofielenkaarten. Voor het opstellen van beide kaarten zijn aparte

methodieken gebruikt. De natuurprofielenkaarten is gebaseerd op onderzoek over de potentiële gevoeligheid van huidige natuur voor recreatie. De methodiek van de recreatieprofielenkaarten heeft als basis de methode die Staatsbosbeheer heeft ontwikkeld voor het zoneren van haar eigen natuurgebieden (zie kader 3.1).

#### Kader 3.1

#### ZONERINGSMETHODEN EN -PROJECTEN IN NEDERLAND

NPHD bouwt met haar eigen methode voort op bestaande zoneringsmethodieken in Nederland:

- **Recreatiezonerings Staatsbosbeheer**

Staatsbosbeheer heeft in de loop van de jaren een eigen methodiek ontwikkeld voor haar natuurgebieden (zie bijlage 2). Deze bestaat uit vier zones: zone A intensieve recreatie, zone B matig intensieve recreatie, zone C extensieve recreatie en zone D natuur voorop. De methodiek is succesvol gebleken om onder andere recreatiedruk te kunnen sturen, natuur te beschermen, doelstellingen te behalen en betere keuzes te maken.

- **Recreatiezonerings Veluwe**

De provincie Gelderland heeft – samen met veel partners – het initiatief genomen om de gewenste recreatiezonerings op Natura 2000-gebied de Veluwe op te stellen<sup>4</sup>. Deze kaart is vastgesteld door Gedeputeerde Staten en is een uitwerking van Natura 2000-beheerplan Veluwe en heeft als doel het verbeteren van de balans tussen natuur en recreatie op de Veluwe. Ook hier wordt gebruik gemaakt van vier zones (A t/m D, inclusief een C\* en D\*) voor een toekomstige gewenste situatie, onderbouwd met ecologisch onderzoek. Dit project heeft een aantal jaren geduurd. De Veluwe is aangewezen als zowel Vogelrichtlijn als Habitatrichtlijn gebied. Aangezien recreatiezonerings vooral gaat over het verstoringsaspect van recreatie is de zonerings grotendeels gekoppeld aan de instandhoudingsdoelstellingen voor zeven verstoringsgevoelige vogelsoorten op de Veluwe.

- **Bezoekersmanagement Kennemerland-Zuid**

Nationaal Park Kennemerland-Zuid heeft samen met terreinbeheerders, overheden, recreatieschappen en maatschappelijke organisaties een verkenning uitgevoerd naar recreatie opgaven en kansen<sup>5</sup>. Deze input is essentieel om regionaal bezoekersmanagement meer in samenhang te kunnen doorontwikkelen. In Kennemerland Zuid is gekozen voor een regionale zoneringsmethodiek met vijf verschillende zones (A t/m E, inclusief een C\*, C\*\* en E\*), rekening houdend met de variatie aan groengebieden binnen de regio. Elke zone wordt gekenmerkt door een eigen specifieke mix van natuurwaarden en recreatief gebruik. De huidige situatie is gevisualiseerd, inclusief locaties waar drukte als probleem wordt ervaren en ruimtelijke kansen voor het verleggen van knelpunten. Dit is vertaald naar een wensbeeld.

Voor NPHD was het belangrijk om eerst de huidige situatie in beeld te brengen en natuur en recreatie herleidbaar met elkaar te vergelijken. Het nadeel van bovenstaande methodes is dat de kaarten de toekomstige gewenste zonerings visualiseren en niet de huidige. Daarnaast zijn ze ook een synthese van zowel de gewenste natuurwaarde als gewenst recreatief gebruik. NPHD wilde beginnen bij het in kaart brengen van de huidige situatie. Ook de methode die gebruikt is in de Veluwe was qua natuur minder goed bruikbaar voor NPHD: in NPHD zijn de Natura 2000-gebieden alleen aangewezen als Habitatrichtlijngebied en bestaat het hele nationale park uit dermate afwisselende landschappen. Hierdoor zou er aanvullend onderzoek nodig zijn om a) een selectie te maken van de juiste recreatiegevoelige (vogel)soorten die recht doen aan het hele schaalniveau van NPHD en b) inzicht te krijgen in voorkomen, trends en (potentieel) leefgebied van deze soorten. De toolbox van Kennemerland-Zuid is inspirerend en goed toepasbaar op de schaal en diversiteit van NPHD. Ook voor deze methode geldt dat het voor NPHD belangrijk is om natuur en recreatie herleidbaar met elkaar te vergelijken en te baseren op zoveel mogelijk feitelijke data.

4. Provincie Gelderland (2022). *Recreatiezoneringsplan Veluwe*.

5. Smartland & Bureau Buiten (2023). *Verkenning naar regionaal bezoekersmanagement in Kennemerland Zuid*.

### 3.2.2 Opstellen natuurprofielkaarten

Voor het opstellen van de natuurprofielkaarten is hoofdzakelijk gebruik gemaakt van bestaande inzichten en data. Omdat de natuurprofielkaarten worden gebruikt als praatplaat in relatie tot recreatie, ligt de focus van deze kaarten hoofdzakelijk op natuur die potentieel kwetsbaar is voor recreatief gebruik. Twee bronnen hebben hiervoor de benodigde inzichten geboden:

1. Een studie uitgevoerd door de Wageningen University & Research (WUR) naar literatuur en onderzoek naar de correlatie tussen recreatie en aantasting van habitattypen en verstoring van habitatsoorten.<sup>6</sup> Zie bijlage 3 voor meer informatie.
2. Een studie uitgevoerd door de Vogelbescherming naar de correlatie tussen recreatie en verstoring van vogels.<sup>7</sup> Er is gekozen om te kijken naar potentieel kwetsbare soorten die mogelijk broeden in kust, strand en duinen. Zie bijlage 4 voor meer informatie.

De bronnen geven inzicht in de mate van gevoeligheid van bepaalde habitattypen, habitatsoorten en vogelsoorten voor recreatie. Deze inzichten hebben het kader gevormd voor het selecteren van relevante data uit bestaande habitatkarteringen en waarnemingen uit de Nationale Databank Flora en Fauna (NDFD). De natuurprofielkaarten zijn opgebouwd uit de volgende GIS-kaartlagen:

- **Natura 2000 recreatiegevoelige habitattypen**

Deze kaartlaag toont Natura 2000 habitattypen die door de studie van de WUR zijn aangemerkt als potentieel gevoelig voor recreatie. Deze informatie is

afkomstig uit de diverse vegetatiekaarten die zijn opgesteld voor de huidige Natura 2000-beheerplannen<sup>8</sup>. Het gaat voor de Natura 2000-gebieden in NPHD specifiek om:

- Embryonale duinen (habitattype 2110)
- Grijs duinen, kalkarm (habitattype 2130B)
- Kranswierwateren (habitattype 3140)

Van de recreatiegevoelige habitats zijn alleen de kalkarme grijze duinen prioritair, de kranswierwateren en embryonale duinen niet.

- **Natura 2000 prioritaire opgave**

Deze kaartlaag toont Natura 2000 habitattypen met een prioritaire opgave (kalkarme en kalkrijke grijze duinen). Dit is een speciale onderscheiding voor habitattypen die gevaar lopen te verdwijnen en waarvan een belangrijk deel van hun totale verspreidingsgebied binnen de Europese Unie ligt. In de aanwijzing van een natuurgebied zijn deze habitatgebieden opgenomen met specifieke doelstellingen over behoud, verbetering en uitbreiding. Dat mag zelfs ten koste gaan van andere habitattypen. Niet alle prioritaire habitattypen zijn ook door de WUR aangemerkt als recreatiegevoelig, alleen de kalkarme grijze duinen. De aanwezigheid van prioritaire habitattypen geeft echter wel een indicatie van zeldzame en bedreigde natuurwaarden.

- **NDFD recreatiegevoelige habitatsoorten**

Deze kaartlaag toont waar habitatsoorten zijn waargenomen die volgens de WUR potentieel kwetsbaar zijn voor recreatie. Deze gegevens zijn afkomstig uit de NDFD. Binnen de Natura 2000-gebieden van

NPHD zijn de volgende habitatsoorten aangewezen:

- Groenknolorchis
- Kamsalamander
- Kleine modderkruiper
- Meervleermuis
- Nauwe korfslak

- **NDFD recreatiegevoelige broedvogels**

Deze kaartlagen toont waar broedende vogelsoorten zijn waargenomen die volgens de Vogelbescherming potentieel kwetsbaar zijn voor recreatie. Deze gegevens zijn afkomstig van het Broedvogel Monitoring Project (BMP) van Sovon uit NDFD (zie bijlage 4).

### 3.2.3 Opstellen recreatieprofielkaarten

Terreinbeheerders in NPHD hebben (delen) van hun Natura 2000-gebied opengesteld en ingericht voor recreatie. Vaak zijn er een variatie aan recreatieve voorzieningen en infrastructuur. Ook gelden er gevarieerde toegangsvoorwaarden. De optelsom van de door de beheerder gemaakte keuzes resulteert in een profiel dat kenmerkend is voor een bepaald deel van het natuurgebied: het beschrijft de huidige intensiteit en vormen van recreatie. Het schaalniveau van een bepaald recreatieprofiel varieert: dat kan enkel een entree zijn of een paar honderd hectare dat jaarrond is afgesloten.

Voor het bepalen van de huidige recreatieve intensiteit en gebruik is als basis gebruik gemaakt van de Staatsbosbeheer zoneringsmethodiek (zie bijlage 2). Deze is in samenwerking met Staatsbosbeheer en Dunea doorontwikkeld voor NPHD. Zo zijn natuur gerelateerde parameters losgekoppeld, omdat we deze al beschouwen in de natuurprofielkaart. De methodiek voor NPHD bestaat uit vier zones: A, B, C en D. In zone A vindt de meest intensieve vorm van recreatie plaats en zone D het minst. Bij zone D staat de natuur voorop en bij zone A bieden de kenmerken en kwaliteit van de natuur de meeste ruimte voor recreatie.

6. R.J.H.G. Henkens, M.E.A. Broekmeyer, A.G.M. Schotman, C.M. Goossen & R. Pouwels (2012). *Recreatie en Natuur. Kennis over effecten, kwetsbaarheid, handelingsperspectieven en monitoring van recreatie in Natura 2000-gebieden*. Uitgeverij Wageningen University & Research, Wageningen.

7. K.L. Krijgsveld, B. Klaassen & J. van der Winden (2022). *Verstoring van vogels door recreatie. Literatuurstudie van verstoringgevoeligheid en overzicht van maatregelen. Deel 1 hoofdrapport & deel 2 soortbesprekingen*. Uitgeverij Vogelbescherming Nederland, Zeist.

8. Circa 30+ diverse bronnen liggen hier ten grondslag aan (zie ook de aanbeveling over updates in paragraaf 5.2).

De zonebepaling wordt gebaseerd op een set recreatie gerelateerde parameters (zie tabel 3.1 voor meer informatie):

- **Bezoekersintensiteit**

De inschatting van de beheerders van de bezoekerintensiteit per hectare op de 10de drukste dag van het jaar. Dit is een veelgebruikte techniek bij bezoekersmanagement. Op deze manier wordt een indruk gekregen van de reguliere bezoekdruk en niet enkel de piekmomenten, zoals de kerst- en andere feestdagen.

- **Recreatievormen**

Het aantal recreatievormen dat er plaatsvindt (bijvoorbeeld wandelen, paardrijden, spelen, in groepsverband sporten).

- **Voorzieningenintensiteit**

De intensiteit van voorzieningen (bijvoorbeeld horeca, educatie, routes, uitzichttorens).

- **Entree en parkeren**

Of het als entree van/tot een gebied functioneert, met bijbehorende faciliteiten (bijvoorbeeld parkeren, bezoekerscentrum, horecapunt).

- **Padendichtheid**

De dichtheid van de padenstructuur (bijvoorbeeld wandel-, fiets- en ruiterspaden met veel aftakkingen).

- **Broedrustregeling**

De openstelling van het gebied (jaarrond opgesteld, afgesloten tijdens het broedseizoen of jaarrond afgesloten).

- **Honden**

Het beleid t.o.v. honden (losloopgebied, aangeliind of geen toegang).



In de door de provincie Zuid-Holland ontwikkelde GIS viewer konden terreinbeheerders binnen de door hun beheerde Natura 2000-gebieden zelf recreatieprofielen toekennen aan delen van hun beheergebieden. Er werd steeds een bepaald gebied ingetekend met eenzelfde samenhangende set aan recreatieve kenmerken, die resulteert in een recreatieprofiel (variërend van A t/m D). Zo zijn altijd goed gebruikte fietspaden begrensd en voorzien van een A-status. De hieraan grenzende gebieden zijn weer apart begrensd en hebben een eigen status. Er zat geen minimale grootte aan het intekenen van zones: zo zijn er bijvoorbeeld gebieden als zone A ingetekend, waarbij de oppervlaktes tussen wandelpaden vaak als zone D functioneren.

De parameter 'bezoekersintensiteit' bleek tijdens de werksessies met terreinbeheerders doorslaggevend voor de bepaling van het recreatieprofiel: een gebied met bezoekersintensiteit overeenkomend met zone A, heeft ook zone A toegekend gekregen. Afgesloten delen van een Natura 2000-gebied hebben altijd zone D toegekend gekregen. Overige parameters zijn sterk kenmerkend voor een zone, maar zijn slechts ondersteunend in het bepalen van een bepaald profiel.

Beheerders hebben de door hun beheerde Natura 2000-gebieden zelf ingedeeld en recreatieprofielen toegekend. Uiteindelijk is zowel de kennis als de visie van de beheerder doorslaggevend voor het bepalen van het

recreatieprofiel. Hierdoor hebben enkele gebieden een ander recreatieprofiel toegewezen gekregen dan de methodiek voorschrijft. Waar dat opviel is dat toegelicht in voorliggende rapport (zie paragrafen 3.3.2 en 4.1).

### 3.2.4 Analyse: potentiële match / mismatch

Door de lagen van de natuurprofielkaarten en de recreatieprofielkaarten te combineren krijgt men een indicatie of de huidige recreatieve zonering in lijn is met de natuurwaarden in een bepaald gebied. Een combinatie van aanwezigheid van recreatiegevoelige natuur en een A of B recreatieprofiel kan een indicatie zijn voor verder onderzoek en het beter managen van bezoekersstromen en/of gedrag. De afwezigheid van recreatiegevoelige natuur in combinatie met een B, C of D recreatieprofiel kan juist een indicatie zijn dat er wellicht ruimte is voor meer natuurbeleving. Het is belangrijk om te benadrukken dat zowel dit rapport als de profielkaarten niet meer zijn dan praatplaten om de discussie over de beste balans tussen natuur en recreatie te faciliteren. Het is nadrukkelijk een tool die ontwikkeld is voor terreinbeheerders. Zij kunnen hiermee, in samenwerking met elkaar en andere partijen, aan de slag gaan met bezoekersmanagement. Op basis van een analyse door de werkgroep wordt er als input alvast een aantal aandachtspunten meegegeven per Natura 2000-gebied (zie paragrafen 4.1.1 t/m 4.1.5). Let wel: er zijn serieuze kanttekeningen te plaatsen bij zowel de gekozen insteek als de ontwikkelde methoden (zie paragraaf 3.3) die invloed hebben op het gebruik van de kaart (zie kader 1.2).

Daarnaast zijn er een aantal aanvullende kaartlagen ter ondersteuning in de GIS-viewer beschikbaar:

- **Natura 2000 habitattypen**

Alle eerder gekarteerde habitattypen in de Natura 2000-gebieden.

- **Natura 2000 grens**

De begrenzing van de Natura 2000-gebieden.

- **Verblijfsvoorzieningen**

Alle bij de provincie bekende verblijfsvoorzieningen: cafés, hotels, restaurants, bungalowparken en campings. Deze zijn enkel illustratief en niet toegepast in het opstellen van de profielen.

- **NPHD samenwerkingsgebied**

Het samenwerkingsgebied van NPHD (in januari 2024).

### 3.2.5 Recreatiedruk in beeld, nu en in de toekomst

Binnen dit project bestond ook de wens om zowel de huidige als toekomstige recreatiedruk op de Natura 2000-gebieden in NPHD te visualiseren. Hiervoor is een aparte methode ontwikkeld. De afstand tussen een Natura 2000-gebied en de verstedelijkte omgeving is verschillend per natuurgebied. Ook het aantal inwoners dat in de buurt van een Natura 2000-gebied woont varieert. Dat impliceert een verschillende recreatiedruk per Natura 2000-gebied. Deze is zowel afhankelijk van de vraag (aantal inwoners nabij Natura 2000-gebieden) als de toegankelijkheid van de gebieden (entrees/toegangen). Tegelijkertijd weten we dat het aantal inwoners in NPHD en omgeving sterk gaat toenemen (zie paragraaf 1.1) en dat de recreatiedruk daardoor gaat veranderen.

Het modelleren van recreatiedruk bleek echter niet mogelijk: daarvoor moet de recreatieve vraag en aanbod in heel NPHD in beeld worden gebracht. Hiervoor ontbreekt het aan voldoende data. Individuele terreinbeheerders monitoren bijvoorbeeld wel bezoekaantallen bij hun entrees (en in één gebied ook middels mobiele data), maar dat geldt niet voor alle beheerders. Ook zijn er geen GIS gegevens beschikbaar van alle geplande bouwopgaven, alhoewel individuele ontwikkelingslocaties zoals de Binckhorst, Valkenhorst en in Westland bekend zijn. Om toch een idee te krijgen van de huidige recreatiedruk en bevolkingsontwikkeling zijn in de GIS-viewer daarom de volgende lagen ontwikkeld:

- **Entrees Natura 2000**

Deze kaartlaag toont alle door de werkgroep ingetekende van bij hen bekende entrees aan de landzijde op de grens van Natura 2000-gebieden in NPHD. De keuze voor het intekenen van de entrees aan enkel de landzijde van gebieden is ingegeven doordat de meeste inwoners daar de Natura 2000-gebieden binnengaan. Entrees middenin Natura 2000-gebieden (zoals voor bijvoorbeeld kaartgebieden of grenzen tussen beheerders) zijn buiten beschouwing gelaten.

- **Huidige recreatiedruk Natura 2000**

Deze kaartlaag toont het huidige aantal inwoners dat woonachtig is binnen 5 km afstand van de entree. Hiermee wordt een indruk van de huidige recreatiedruk gekregen. Hiervoor is een zogenaamde service area berekening uitgevoerd die uitgaat van 5km vanaf een entree over bestaande wegen en dus niet 5km hemelsbreed. De keuze voor 5km is ingegeven doordat uit eerder onderzoek blijkt dat grofweg 41% van de Nederlanders het meeste recreëert in een straal van 0-5km<sup>9</sup>. Voor het aantal inwoners is gebruik gemaakt van gegevens van het Centraal Bureau voor de Statistiek (vierkantstatistieken 100m<sup>2</sup>, 2022).

- **Bevolkingsontwikkeling per NPHD gemeente**

Deze kaartlaag toont de prognose qua bevolkingsontwikkeling per gemeente in NPHD. Deze gegevens geven een indicatie van een wijziging in de vraag naar ruimte om in te recreëren. Deze cijfers zijn gebaseerd op onderzoek van het Planbureau voor de Leefomgeving en het Centraal Bureau voor de Statistiek<sup>10</sup> en al gevisualiseerd in een eerder onderzoek voor NPHD en de provincie Zuid-Holland<sup>11</sup>.

9. Bureau voor Ruimte & Vrije Tijd (2016). *Toolkit Natuurbeleving, onderdeel 1: Recreantenonderzoek*.

10. PBL & CBS (2022). *Regionale bevolkings- en huishoudensprognose*.

11. Bureau voor Ruimte & Vrije Tijd (2023). *Draagkrachtonderzoek Nationaal Park Hollandse Duinen*.





### 3.3 KANTTEKENINGEN METHODIEK

Het voorliggende rapport focust zich op recreatie en potentieel recreatiegevoelige natuur in Natura 2000-gebieden in NPHD. Deze afbakening brengt daardoor een aantal algemene kanttekeningen met zich mee:

- Natuur en recreatie zijn enorm brede begrippen die zich slecht laten inkaderen. Door enkel naar habitats, habitatsoorten en bepaalde vogelsoorten te kijken, wordt voorbij gegaan aan duizenden andere soorten en natuurlijke processen die net zo belangrijk zijn. Dit geldt evengoed voor recreatie. Zo is het gedrag van bezoekers (zoals het wel of niet naleven van toegangsregels door bijvoorbeeld van de paden af te gaan) sterk bepalend voor de mate van verstoring van de natuur.

- Natuur en recreatie zijn niet de enige waarden die de recreatieve zonering van een gebied bepalen. Andere kenmerken van een gebied zijn buiten beschouwing gelaten. Dit zijn kenmerken die ook van invloed zijn op keuzes van de terreinbeheerders om een bepaald gebied al dan niet toegankelijk te maken. Denk daarbij aan andere kenmerken (zoals afstand tot bebouwing en issues rondom veiligheid), andere functies (zoals waterwinning, erfgoed en zeewering) of andere waarden van een Natura 2000-gebied (zoals zeldzame natuur, rustgebied voor fauna/trekvogels, of bepaalde natuurdynamiek).
- De beperking van de natuur- en recreatieprofielkaarten tot enkel Natura 2000-gebieden is geografisch ingegeven en een bewuste scopebepaling (zie

paragraaf 3.1), maar hierdoor ontbreekt informatie om bijvoorbeeld complete conclusies te kunnen trekken over stijgende recreatiedruk. Hiervoor moet ook gekeken worden naar recreatie en natuur buiten Natura 2000-gebieden (zie ook paragraaf 5.2).

- De natuur staat zowel wereldwijd als in Nederland sterk onder druk. Een te eenzijdige focus op recreatiedruk gaat voorbij aan drukfactoren die de afgelopen decennia wellicht van grotere invloed zijn geweest op de natuurwaarden in NPHD, zoals: versnippering, vermessing (stikstofdepositie), toename bebouwd oppervlak, verontreiniging water en bodem, veranderend klimaat, afname van de konijnenpopulatie en overbegrazing door damherten.

#### 3.3.1 Kanttekeningen natuurprofielkaart

Er kunnen een aantal kanttekeningen worden geplaatst bij de methodiek die is ontwikkeld voor het maken van de natuurprofielkaart:

- Kip/ei: komt een soort/habitat in een bepaald gebied voor doordat of juist ondanks de recreatieve ontsluiting die een terreinbeheerder heeft gekozen? Aanwezigheid van recreatiegevoelige habitats, habitatsoorten of broedvogels betekent niet automatisch dat er een impact is vanuit recreatie. Bij voorspelbaar gedrag van recreanten kunnen kwetsbare vogelsoorten met succes pal naast een intensief wandel- of fietspad broeden. Ook betekenen waarnemingen of juist het ontbreken daarvan niet of een gebied geschikt leefgebied is.
- Voor voorliggend rapport is gebruik gemaakt van literatuuronderzoek naar potentieel recreatiegevoelige habitats en habitatsoorten en vogelsoorten die aan kust, strand en duinen leven. Er zijn soorten die wellicht wel meer typerend zijn voor NPHD en/of ook potentieel gevoelig zijn voor recreatie, maar waar eerder literatuuronderzoek over ontbreekt (zie ook paragraaf 5.2).

- De duinen zijn een dynamisch ecosysteem wat betekent dat habitattypen zich voortdurend doorontwikkelen. Dit betekent dat de natuurprofielkaarten altijd een mate van afwijking hebben op de situatie in het veld. Datzelfde geldt voor waarnemingen van bepaalde habitatsoorten en broedvogels. In deze kaarten wordt voorbijgegaan aan trends in populatieontwikkelingen, maar ook aan potentiële impact van recreatie op trekvogels en wintergasten.
- Momenteel lopen er evaluaties van de Natura 2000-beheerplannen in NPHD door de provincie. Als onderdeel van deze evaluatie zijn nieuwe vegetatiekarteringen uitgevoerd. De resultaten hiervan zijn echter nog niet vrijgegeven en konden daardoor nog niet worden gebruikt in de natuurprofielkaarten (zie ook paragraaf 5.2).

### 3.3.2 Kanttekeningen recreatieprofielenkaart

Ook bij de recreatieprofielenkaarten zijn een aantal kanttekeningen te plaatsen bij de ontwikkelde methodiek:

- Het gebruik van zoveel mogelijke feitelijke data is grotendeels gelukt, behalve voor het bepalen van de bezoekersintensiteit. Niet alle terreinbeheerders monitoren recreatiedruk en/of gebruiken daarvoor dezelfde methoden. Een gestandaardiseerde kwantitatieve bepaling was daarom helaas niet mogelijk. Dit kenmerk is daarom bepaald door de terreinbeheerders, op basis van hun jarenlange ervaring in beheer, toezicht en handhaving in hun gebieden.
- Beheerders hebben zoveel mogelijk de recreatieprofielen van hun eigen gebieden bepaald. De werkgroep heeft alleen voor Panbos/Pan van Persijn (gemeente Katwijk) en de stranden (Rijkswaterstaat) zelf de recreatieprofielen bepaald, op basis van de eigen veldkennis. Genoemde organisaties konden geen capaciteit leveren tijdens de werksessies (zie bijlage 1). De verantwoordelijkheid voor eventuele fouten en/of een verkeerde inschatting ligt geheel bij de werkgroep.

- Alle terreinbeheerders zijn zelf aan de slag gegaan om de ontwikkelde methodiek voor recreatieprofielen toe te passen op hun gebieden. Zij hebben zelf gebieden ingetekend en een recreatieprofiel toegekend. Uiteindelijk is de visie van de beheerder doorslaggevend voor het recreatieprofiel. Hierdoor hebben enkele gebieden wellicht een ander recreatieprofiel toegewezen gekregen dan de methodiek voorschrijft. Een voorbeeld daar van is het Westduinpark. De Ecologische Autoriteit heeft over dit gebied haar zorgen geuit over de mogelijke effecten door een hoge recreatiedruk. De door de beheerder ingetekende aanwezigheid van recreatieprofiel A 'Intensieve recreatie' lijkt echter vrij beperkt. Dit roept daardoor de vraag op in hoeverre de profielen voor dit gebied overeenkomen met het werkelijk recreatieve gebruik (zie paragraaf 5.1). Een ander voorbeeld is 'ingang de Zilk': dit gebied kent op bepaalde tijden een hoge bezoekdruk, maar kwalificeert toch als zone B 'matig intensieve recreatie' door het ontbreken van voorzieningen.
- Een recreatieprofiel met zone D 'natuur voorop' betekent veelal een voor publiek afgesloten gebied of een gebied met een zeer lage recreatieve bezoekersintensiteit (0 -10 personen/ha op de 10de drukste dag). Dit begrip sluit andere menselijke aanwezigheid niet uit, zoals beheer, toezicht en projectwerkzaamheden door terreinbeheerders, vrijwilligers die het gebied monitoren of recreanten die – al dan niet bewust – een afgesloten gebied betreden.

Bovenstaande kanttekeningen zijn in principe te onderwerpen door steeds het doel van dit project in gedachte te nemen: het maken van praatplaten over natuur en recreatie om discussie over balans tussen natuur en recreatie te faciliteren. Binnen de ontwikkelde methodiek is deze discussie goed mogelijk, zoals bewezen in de werk- en informatiesessies met terreinbeheerders en NPHD stakeholders.

### 3.3.3 Kanttekeningen recreatiedruk in beeld

Er zijn kanttekeningen te maken over de kaartlagen over de huidige recreatiedruk en toekomstige bevolkingsontwikkeling:

- De entrees/ingangen van de Natura 2000-gebieden zijn zo goed mogelijk ingetekend door de projectwerkgroep, op basis van hun veldkennis. De verantwoordelijkheid voor eventuele fouten ligt geheel bij hen.
- Entrees aan de strand/zeezijde van de Natura 2000-begrenzing ontbreken in deze kaartlaag, omdat deze niet nodig waren voor de berekening (er woont niemand op het strand). Vanuit de ervaringen van de beheerders komt slechts een klein deel van de bezoekers via de aan het strand gelegen entrees de Natura 2000-gebieden binnen.
- Bij de indicatieve recreatiedruk per entree/ingang wordt met deze methode voorbij gegaan aan de bereikbaarheid van entrees via verschillende vervoersmiddelen, zoals auto, te voet fiets en OV. Zo functioneren de Meijendelseweg en Wassenarse Slag beide wel degelijk als hoofdentrees tot Berkheide en Meijendel, maar wonen er relatief weinig mensen direct in de buurt. Een deel van de bezoekers woont op grotere afstand: gemiddeld 0-20km.
- De laag met de prognose voor de bevolkingsontwikkeling van alle gemeenten in NPHD gaat voorbij aan de algemene verwachte bevolkingstoename in de provincie, inclusief in de omgeving van NPHD. Naar verwachting gaat ook een deel van de huidige en toekomstige inwoners van verder gelegen gemeenten met enige regelmaat recreëren in NPHD.
- Voor de gemeente Rotterdam geldt dat alleen Hoek van Holland tot NPHD behoort, maar er zijn alleen cijfers bekend van de hele gemeente. ●

	<b>ZONE A</b> Intensieve recreatie*	<b>ZONE B</b> Matig intensieve recreatie*	<b>ZONE C</b> Extensieve recreatie*	<b>ZONE D</b> Natuur voorop
<b>Bezoekersintensiteit</b> De bezoekersintensiteit op de 10de drukste dag van het jaar, per hectare	+250 personen/ha op de 10de drukste dag	20 – 250 personen/ha op de 10de drukste dag	10 – 20 personen/ha op de 10de drukste dag	0 -10 personen/ha op de 10de drukste dag
<b>Recreatievormen</b> Het aantal recreatievormen dat er plaatsvindt, bijvoorbeeld: wandelen, paardrijden, fietsen, mountainbiken, uitlaten hond, individueel/in groepsverband sporten, vogelen, etc.	Heel veel vindt plaats (de meeste genoemde voorbeelden)	Veel vindt plaats (veel van de genoemde voorbeelden)	Weinig vindt plaats (alleen wandelen, fietsen, paardrijden en individuele sporten)	Alleen wandelen tot niets vindt plaats
<b>Voorzieningenintensiteit</b> De intensiteit van voorzieningen, bijvoorbeeld: horeca, educatie, routes, uitzichttorens, etc.	Hoog en dicht op elkaar, een entreegebied	Minder hoog en meer verspreid	Weinig tot geen voorzieningen	Weinig tot geen voorzieningen
<b>Entree en parkeren</b> Of het als entree figureert, bijvoorbeeld door: bezoekerscentrum, hoofdentree, horecapunt, etc.	Ja	Nee, eventueel gelegen naast een (kleinere) entree	Nee, ver weg van entrees	Nee
<b>Padendichtheid</b>	Fijnmazig (zowel wandel, fiets en/of ruiterspaden met +5 aftakkingen en achtjes)	Minder fijnmazig (enkele wandel-, fiets- en/of ruiterspaden met 0 – 5 aftakkingen en achtjes)	Niet fijnmazig (enkele (doorgaande) paden met enkele aftakkingen)	Beperkt tot geen paden (een enkel pad of geen pad)
<b>Broedrustregeling</b> De openstelling van het gebied	Jaarrond openstelling	Jaarrond openstelling	Jaarrond openstelling/afgesloten in het broedseizoen	Afgesloten in het broedseizoen/ jaarrond afgesloten
<b>Honden</b> Het beleid t.o.v. honden	Los lopend/aangelijnd	Los lopend/aangelijnd	Los lopend/aangelijnd/geen toegang	Geen toegang

\* De gebruikte terminologie van intensief en extensief is relatief: het gaat met name om recreatie in natuurgebieden.

# 4

## Resultaten en analyse

In dit hoofdstuk worden natuur- en recreatieprofielkaarten gepresenteerd, toegelicht en geanalyseerd (zie paragraaf 4.1). Vervolgens wordt de visuele indicatie van de huidige en toekomstige recreatiedruk weergegeven (zie paragraaf 4.2).

### 4.1 DE NATUUR- EN RECREATIEPROFIELENKAARTEN

De natuur- en recreatieprofielkaarten zijn opgebouwd uit verschillende informatielagen met verschillende symbolen en kleuren die een bepaalde betekenis



hebben. Voor de leesbaarheid van deze praatplaten is het aan te raden om eerst de leeswijzer door te nemen (zie kader 4.1). In de volgende paragrafen zijn zeven kaarten weergegeven per Natura 2000-gebied. Omwille van de leesbaarheid en de verschillende groottes van Natura 2000-gebieden zijn sommige gebieden opgeknipt in meerdere kaarten.

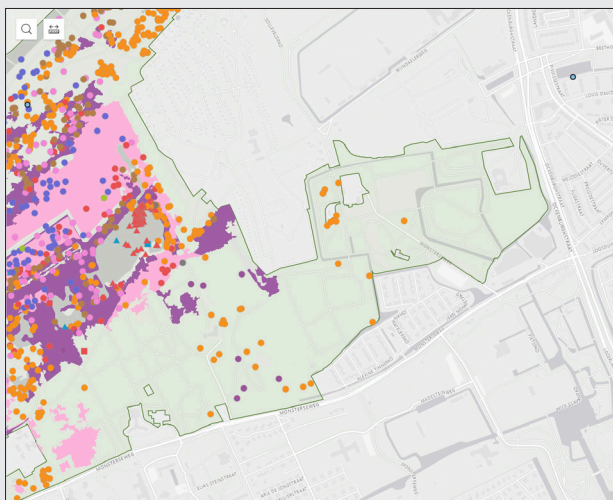
#### Kader 4.1

### LEESWIJZER NATUUR- EN RECREATIEPROFIELENKAARTEN

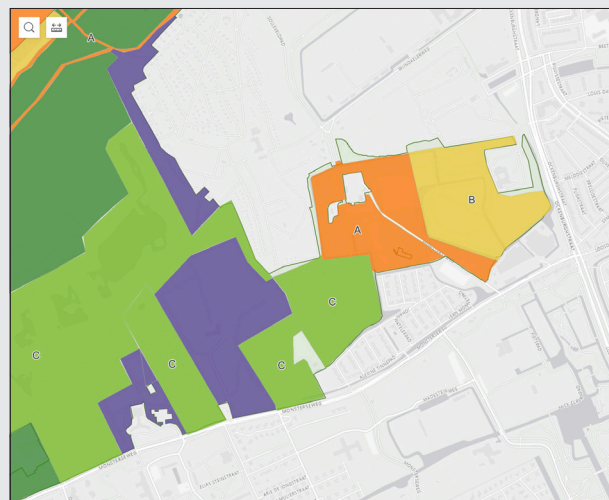
#### Natuurprofielkaarten

De habitatprofielkaarten bestaan uit een combinatie van puntelementen en vlakken. De puntelementen betreffen zowel waarnemingen van potentieel recreatiegevoelige habitattoorten als broedvogels. Elke kleur stip correspondeert met een bepaalde soort. De donkerpaarse vlakken betekenen dat hier Natura 2000 habitattypen aanwezig zijn met een prioritaire opgave (kalkarme en kalkrijke grijze duinen). De roze vlakken betekenen dat hier recreatiegevoelige habitats aanwezig zijn (kalkarme grijze duinen, kranswierwateren en embryonale duinen).

Een voorbeeld is te zien in figuur 4.1 waarbij er enkel in Solleveld prioritaire habitats (donkerpaars) en recreatiegevoelige habitats (roze) aanwezig zijn. Ook het merendeel van de potentieel recreatiegevoelige soorten is waargenomen in Solleveld. ►



Figuur 4.1: de natuurprofielen van Ockenburgh en omgeving



Figuur 4.2: de recreatieprofielen van Ockenburgh en omgeving



Figuur 4.3: de huidige recreatieve zonerings in relatie tot potentiële recreatiegevoelige natuur in Ockenburgh en omgeving

### Recreatieprofielkaarten

De recreatieprofielenkaarten bestaan uit vlakken met kleuren en bijbehorende labels voor de volgende vier zones:

- A Intensieve recreatie (donker oranje)
- B Matig intensieve recreatie (geel)
- C Extensieve recreatie (lichtgroen)
- D Natuur voorop (donkergroen)

Een voorbeeld van deze indeling is te zien in figuur 4.2, waarbij Ockenburgh is opgedeeld in respectievelijk een zone A 'intensieve recreatie' met de hoofdentrees en Villa Ockenburgh en een zone B 'matig intensieve recreatie' voor het noordoostelijke uitloopgebied. Het Hyacintenbos, Van Leydenhof en het dagkaartengebied in Solleveld zijn ingedeeld als zone C 'extensieve recreatie'. Het deel van Solle-

veld dat niet toegankelijk is, is ingedeeld als zone D 'natuur voorop'. De niet publiek toegankelijke Natura 2000-delen van respectievelijk Dorrestad, Ockenrode en Roompot Kijkduin zijn niet beoordeeld, omdat deze privaat/particulier zijn. Het provinciale fietspad is aangewezen als een zone A 'intensieve recreatie'.

### Combinatie van natuur- en recreatieprofielenkaarten

Deze kaartlagen kunnen vervolgens gecombineerd worden om een indicatie te krijgen van de huidige recreatieve zonerings en of deze in lijn is met de natuurwaarden in een bepaald gebied. Deze kaarten zijn heel nadrukkelijk een tool die ontwikkeld is voor terreinbeheerders om mee aan de slag te gaan. Op basis van een analyse door de werkgroep wordt er als input een aantal aandachtspunten meegeven (zie paragraaf 4.1). Als we inzoomen op het voorbeeldgebied van Ockenburgh en omgeving dan lijkt de



zonering goed te werken (zie figuur 4.3): de gebieden met prioritaire opgave en potentieel kwetsbare habitats zijn veelal recreatiezone C 'extensieve recreatie' en D 'natuur voorop'. Op aangeven van de provincie Zuid-Holland heeft Dunea als maatregel dit gebied alleen toegankelijk gemaakt voor recreanten met een dagkaart om te zorgen dat natuur en recreatie op elkaar zijn afgestemd.

Het samenwerkingsgebied van NPHD bestaat uit ca 45.000 hectare, waarvan ca 5100 hectare de status van Natura 2000-gebied heeft. In dit rapport is ook het gedeelte van de Amsterdamse Waterleidingduinen meegenomen dat in de provincie Zuid-Holland ligt. Daarmee komt het totaal aan Natura 2000-gebieden op ca 6000 hectare. Op basis van de natuur- en recreatieprofielkaarten is een analyse te maken van de verdeling van zowel het aantal recreatieve zones als prioritair en potentieel recreatiegevoelige habitats (zie tabel 4.1). Kijkend naar de totale verdeling is het merendeel van de Natura 2000-gebieden recreatief ingedeeld als respectievelijk zone D 'Natuur voorop' (38,1%), zone C 'extensieve recreatie' (31,8%), zone A 'intensieve recreatie' (16,8%) en zone B 'matig intensieve recreatie' (12,9%). 47,6% van het oppervlakte van de Natura 2000-gebieden omvatten prioritair habitats en 20,6% recreatiegevoelige natuur.

Tabel 4.1 *aandeel recreatiezones, prioritair en potentieel recreatiegevoelige habitats in de Natura 2000-gebieden in NPHD*

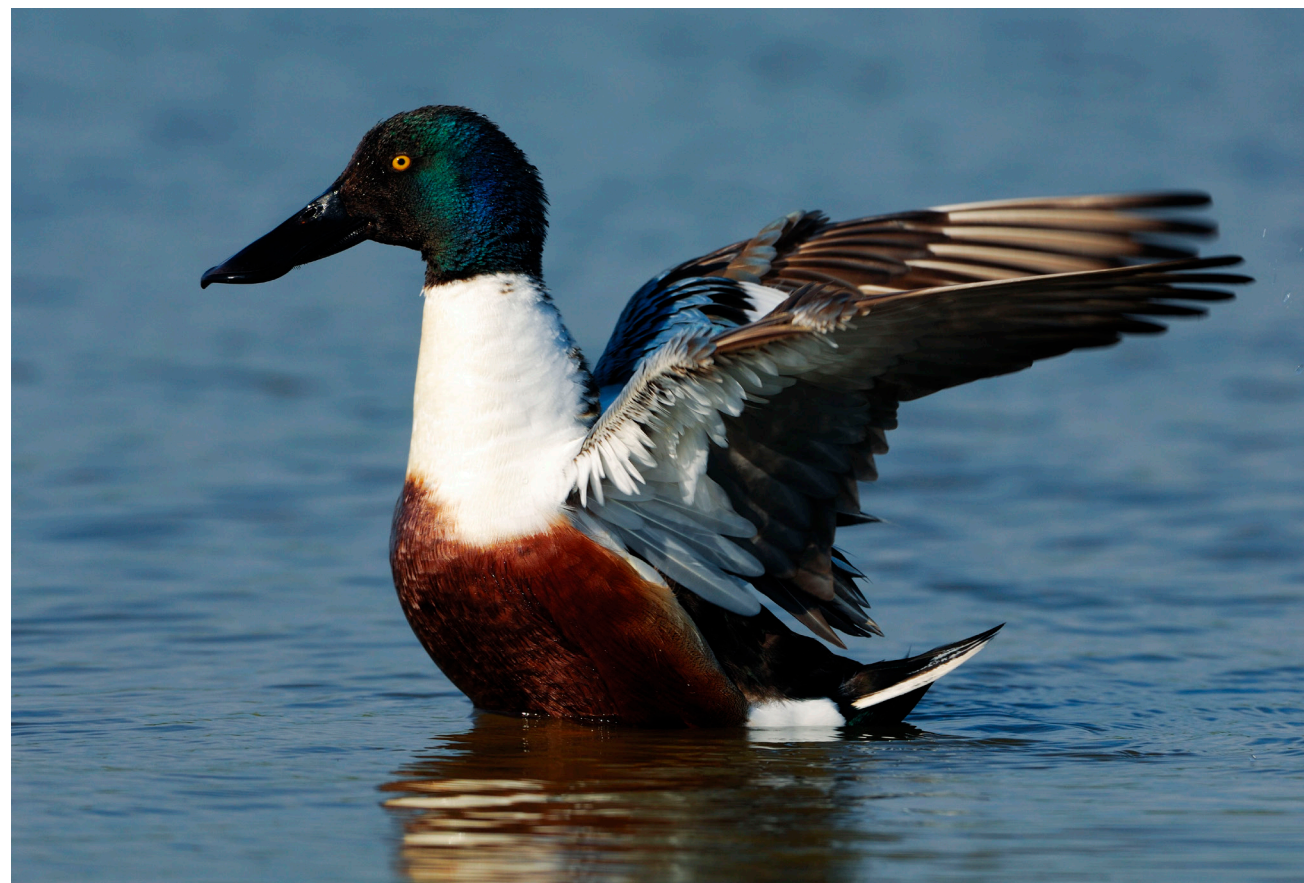
Recreatiezones / Kwetsbare natuur	% verdeling (voor respectievelijk recreatiezones en kwetsbare natuur)
<b>Recreatiezones</b>	
A intensieve recreatie	16,8%
B matig intensieve recreatie	12,9%
C extensieve recreatie	31,8%
D natuur voorop	38,1%
Niet beoordeeld	0,4%
<b>Kwetsbare natuur</b>	
Prioritaire habitats	47,6%
Recreatiegevoelige natuur	20,6%

\* De gebruikte terminologie van intensief en extensief is relatief: het gaat om recreatie in natuurgebieden.

In de volgende paragrafen staat een beschrijving van de resultaten van de natuur- en recreatieprofielkaarten per Natura 2000-gebied. Daarbij is ook steeds een kwalitatieve vergelijkende analyse door de werkgroep gedaan van de huidige zonering in relatie tot potentieel recreatiegevoelige natuur. Hierbij is vooral gekeken naar de laag met recreatiegevoelige habitattypen, omdat vegetatie – in tegenstelling tot vogels - een veelgebruikte en betrouwbare indicator is voor terreinbeheerders om beheer mee te sturen. Deze analyse is enkel bedoeld om terreinbeheerders

aandachtspunten mee te geven (zie kader 1.2 voor de toepasbaarheid en paragrafen 3.2.4 en 3.3 voor de kanttekeningen bij deze kaarten).

Van de door de Vogelbescherming beschreven aandachtsoorten voor kust, strand en duinen blijkt voor NPHD dat een aantal soorten niet als broedvogel zijn geregistreerd in NDFF (zie bijlage 5). Er zijn diverse redenen mogelijk om dat te verklaren: de soorten komen simpelweg niet voor in dit gedeelte van Nederland of zijn er wel, maar niet waargenomen of geregistreerd.



#### 4.1.1 Deel van Kennemerland-Zuid

De resultaten van de natuur- en recreatieprofielenkaarten zijn gepresenteerd in tabel 4.2 en figuur 4.4. Deze kaarten omvat het deel van de Amsterdamse Waterleidingduinen dat in de provincie Zuid-Holland ligt, Langevelderslag en Boswachterij Noordwijk.

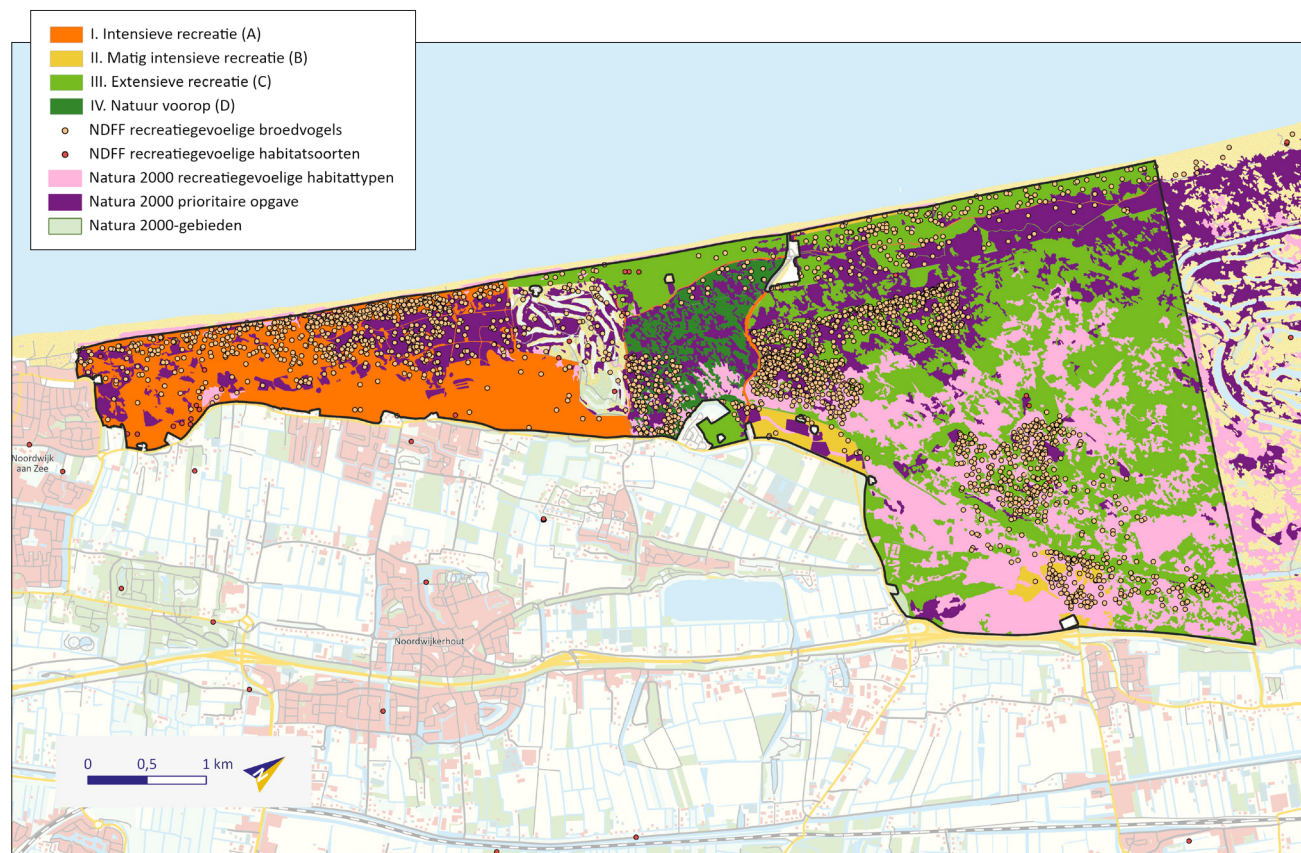
Tabel 4.2 aandeel recreatiezones, prioritaire en potentieel recreatiegevoelige habitats in Kennemerland-Zuid

Recreatiezones / Kwetsbare natuur	% verdeling (voor respectievelijk recreatiezones en kwetsbare natuur)
<b>Recreatiezones</b>	
A intensieve recreatie	21,6%
B matig intensieve recreatie	4,4%
C extensieve recreatie	67,4%
D natuur voorop	6,7%
<b>Kwetsbare natuur</b>	
Prioritaire habitats	59,7%
Recreatiegevoelige natuur	30,2%

\* De gebruikte terminologie van intensief en extensief is relatief: het gaat om recreatie in natuurgebieden.

Een groot deel van deze gebieden kwalificeert als zeldzame prioritaire habitats. Het merendeel van de recreatiegevoelige habitats liggen ten noorden van het Langevelderslag. Waarnemingen en monitoringsgegevens van recreatiegevoelige habitatsoorten en broedvogels lijken redelijk evenredig te zijn verspreid over met name het open duinlandschap in de gebieden.

Qua recreatiezones zijn met name boswachterij Noordwijk en Langevelderslag ingetekend als zone A 'inten-



Figuur 4.4 Natuur- en recreatieprofielenkaarten deel van Kennemerland-Zuid

sieve recreatie'. Zone B 'matig intensieve recreatie' is vooral te vinden bij entree de Zilk, op het strand bij het Langevelderslag, en bij Langeveld. Het grootste deel van de Amsterdamse Waterleidingduinen is ingetekend als zone C 'extensieve recreatie', net als delen van de zeereep. Het gebied de Blink en Noordvoort zijn ingetekend als zone D 'natuur voorop'.

Een analyse door de werkgroep laat zien dat het merendeel van de recreatiegevoelige habitats in zones B, C en D liggen. De zonering lijkt daarom in lijn te zijn met

kwetsbare natuurwaarden. Mogelijke aandachtspunten zijn de embryonale duinen op sommige stranden en in boswachterij Noordwijk. Wat betreft dit laatste was er discussie in de werkgroepen of de typering van de duinen aan de zeezijde wel in lijn is met het werkelijke gebruik. Daarentegen lijkt er sprake van een match tussen recreatief gebruik en habitats in het bosrijke gedeelte van boswachterij Noordwijk. Een meer gedi-versifieerde zonering in boswachterij Noordwijk lijkt nu te ontbreken.

#### 4.1.2 Coepelduynen

De resultaten van de natuur- en recreatieprofielenkaarten zijn gepresenteerd in figuur 4.5 en tabel 4.3. Deze kaart omvat heel Coepelduynen.

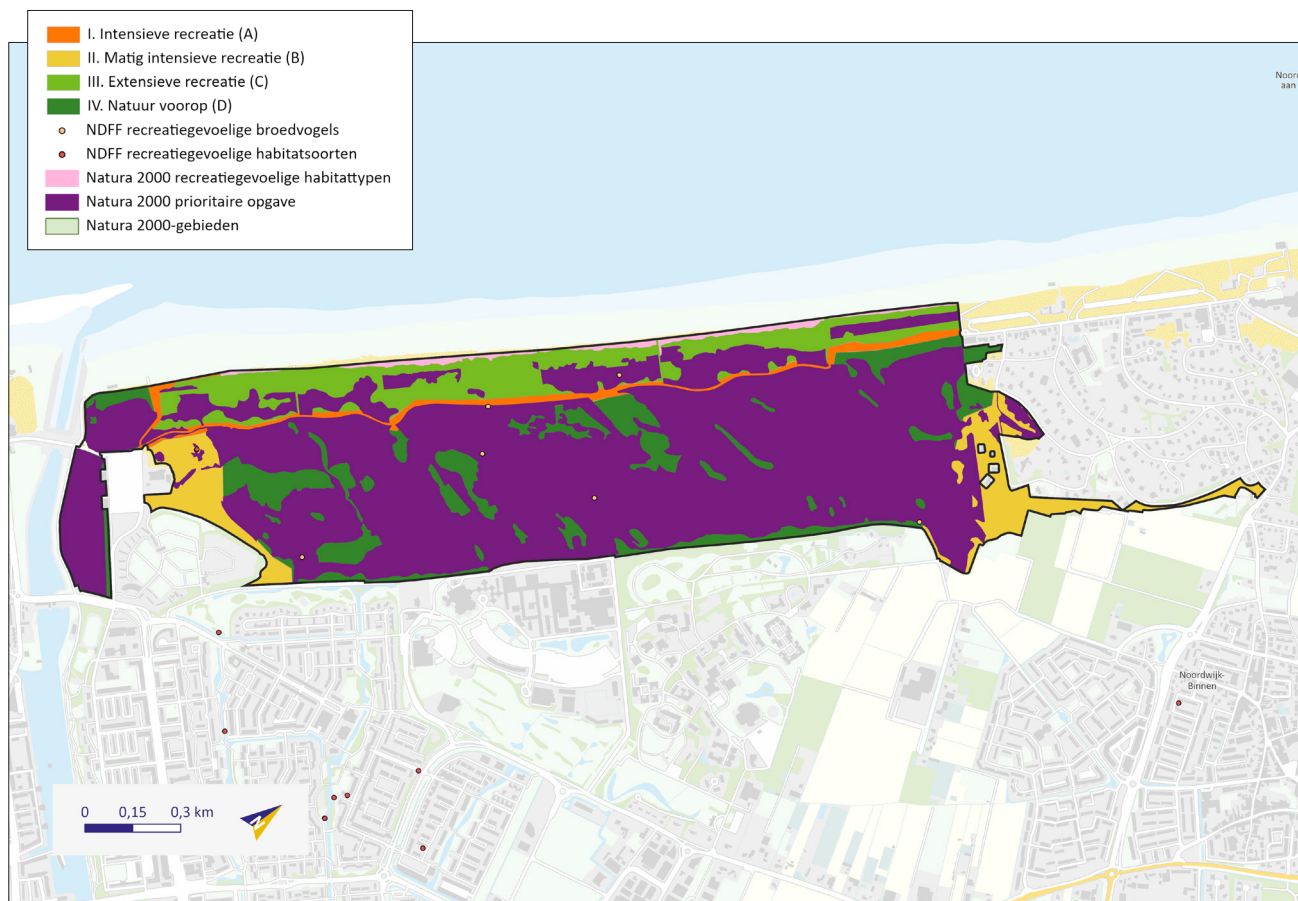
Grote delen van Coepelduynen bevatten zeldzame habitats met een prioritaire opgave, maar alleen de embryonale duinen lijken hiervan potentieel recreatiegevoelig te zijn. Het aantal waarnemingen en monitoringsgegevens van recreatiegevoelige habitatsoorten en broedvogels lijkt beperkt.

Tabel 4.3 aandeel recreatiezones, prioritaire en potentieel recreatiegevoelige habitats in Coepelduynen

Recreatiezones / Kwetsbare natuur	% verdeling (voor respectievelijk recreatiezones en kwetsbare natuur)
<b>Recreatiezones</b>	
A intensieve recreatie	4,9%
B matig intensieve recreatie	10,5%
C extensieve recreatie	18,3%
D natuur voorop	66,2%
<b>Kwetsbare natuur</b>	
Prioritaire habitats	67,8%
Recreatiegevoelige natuur	1,9%

\* De gebruikte terminologie van intensief en extensief is relatief: het gaat om recreatie in natuurgebieden.

Het merendeel van Coepelduynen is ingetekend als zone D 'natuur voorop', met name waar de prioritaire kalkrijke duinen zijn gelegen. Het provinciale fietspad, een zuidelijk en noordelijk deel van het duingebied, het strand bij Katwijk en Noordwijk zijn ingetekend als zone A 'intensieve recreatie'. Het tussenliggende deel van het



Figuur 4.5 Natuur- en recreatieprofielenkaarten van Coepelduynen

strand en delen van het gebied nabij beide dorpen zijn ingetekend als zone B 'matig intensieve recreatie'. Een deel van de zeereep is ingetekend als zone C 'extensieve recreatie'.

Een analyse door de werkgroep laat zien dat de huidige zonering vooral geijkt lijkt op de prioritaire habitats. Een aandachtspunt is de zonering van de embryonale duinen op sommige delen van het strand.



### 4.1.3 Berkheide en Meijndel

De resultaten van de natuur- en recreatieprofielkaarten zijn gepresenteerd in figuur 4.6, figuur 4.7 en tabel 4.4 en 4.5. Berkheide omvat ook Panbos/Pan van Persijn en Lentevreugd. Meijndel bevat ook Klip, Hertenkamp, Vlake van Waalsdorp en Zwarte Pad.

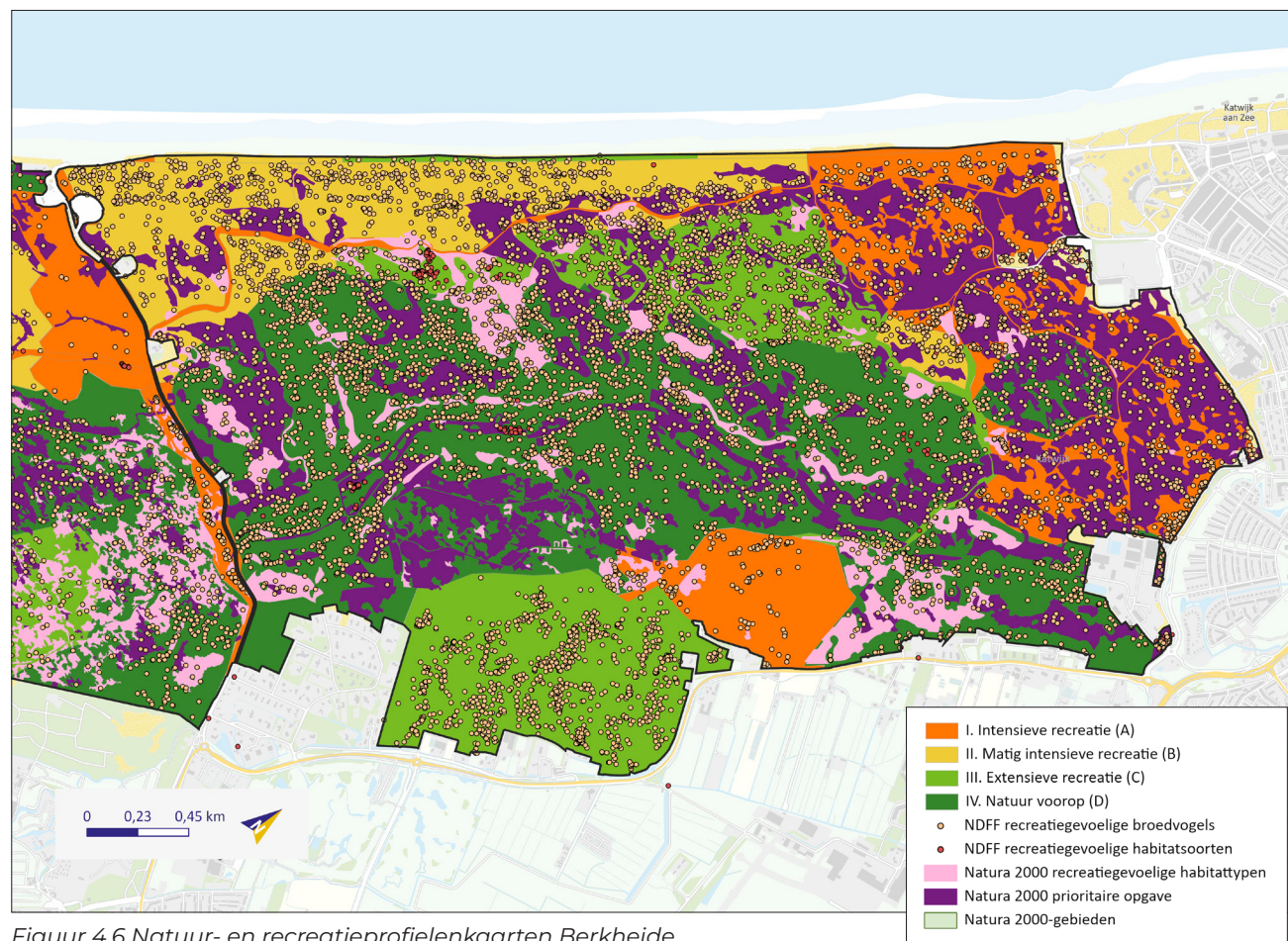
#### Berkheide

Grote delen van Berkheide kwalificeren als prioritaire habitats, behalve Lentevreugd. Het oppervlakte aan potentieel recreatiegevoelige habitats in Berkheide is relatief beperkt en lijkt vooral te gaan om kranwierwateren en kalkarme grijze duinen. Waarnemingen en monitoringsgegevens van recreatiegevoelige habitatsoorten en broedvogels lijken redelijk evenredig te zijn verspreid, met uitzondering van het Panbos.

Tabel 4.4 aandeel recreatiezones, prioritaire en potentieel recreatiegevoelige habitats in Berkheide

Recreatiezones / Kwetsbare natuur	% verdeling (voor respectievelijk recreatiezones en kwetsbare natuur)
<b>Recreatiezones</b>	
A intensieve recreatie	20,7%
B matig intensieve recreatie	14,6%
C extensieve recreatie	18,5%
D natuur voorop	46,2%
<b>Kwetsbare natuur</b>	
Prioritaire habitats	33,7%
Recreatiegevoelige natuur	8,8%

\* De gebruikte terminologie van intensief en extensief is relatief; het gaat om recreatie in natuurgebieden.



Figuur 4.6 Natuur- en recreatieprofielkaarten Berkheide

Het grootste gedeelte van Berkheide is ingetekend als zone D 'natuur voorop'. De oppervlakten van zone A 'intensieve recreatie' (Panbos, Wassenaarse Slag en strand, en het duingebied en strand nabij Katwijk) en zone C 'extensieve recreatie' (Lentevreugd en centraal Berkheide) lijken vergelijkbaar. Zone B 'matig intensieve recreatie' omvat het kleinste oppervlakte en omvat delen van het voorduin, zeereep en het strand.

Een analyse door de werkgroep laat zien dat het merendeel van de recreatiegevoelige habitats in zones A en D liggen. De zonering lijkt in lijn te zijn met kwetsbare natuurwaarden. Aandachtspunten zijn onder andere de prioritaire habitats in zone A nabij Katwijk. In Lentevreugd lijkt – enkel op basis van afwezigheid van recreatiegevoelige habitats – ruimte voor eventueel meer natuurbeleving. Het relatief grote aantal waarnemingen en monitoringsgegevens van recreatiege-

voelige habitatsoorten en broedvogels daarentegen roept op tot voorzichtigheid, omdat meer recreatie wel degelijk een impact op natuurwaarden kan hebben.

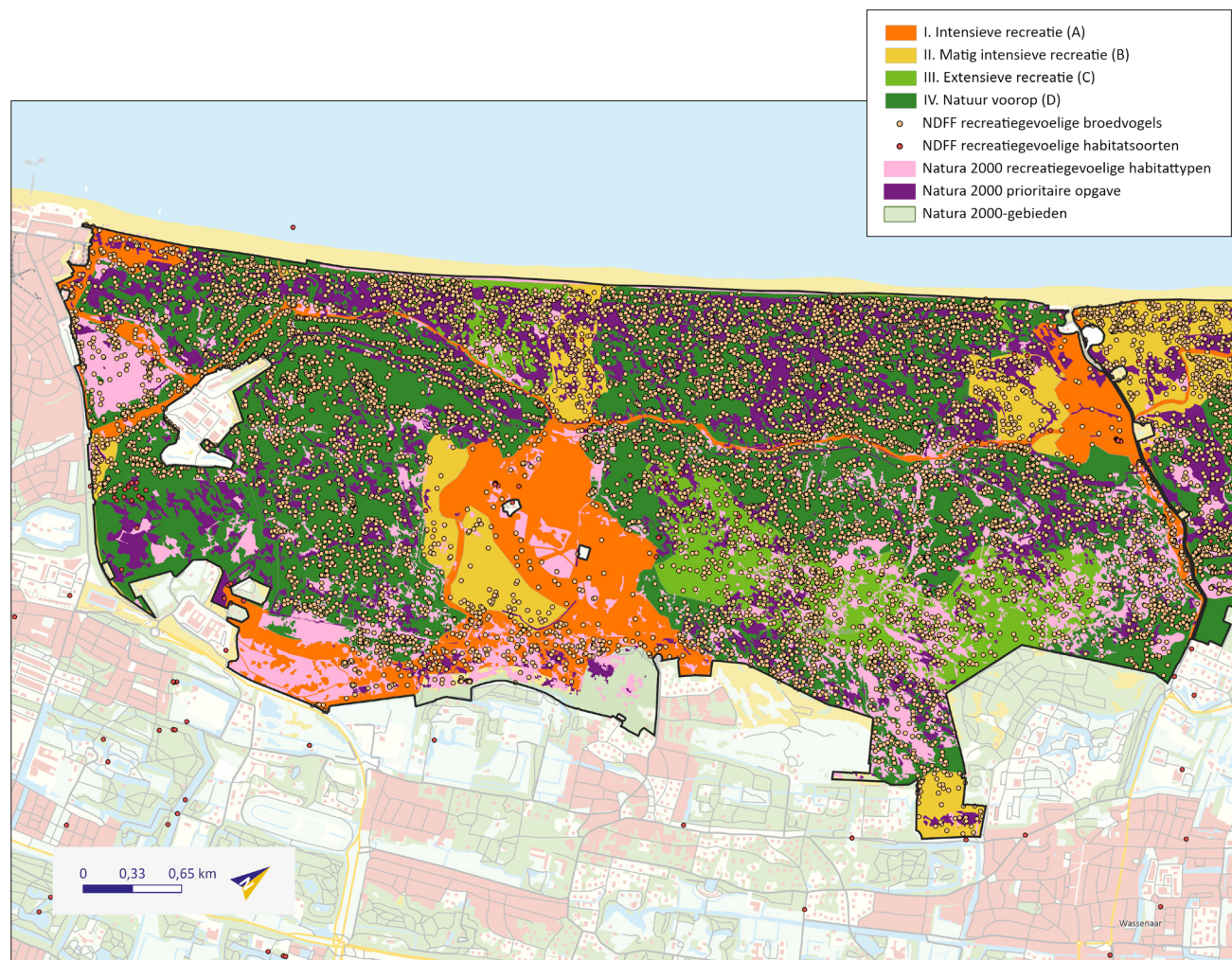
### Meijndel

Grote delen van Meijndel bevatten habitattypen met een prioritaire opgave. Deze zijn vrij evenredig verspreid. De recreatiegevoelige habitats lijken verdeeld over de embryonale duinen op het strand en in de zeereep en de meer binnenlands gelegen kalkarme grijze duinen. Waarnemingen en monitoringsgegevens van recreatiegevoelige habitatsoorten en broedvogels lijken redelijk evenredig te zijn verspreid, met uitzondering van delen van de Ganzenhoek, vallei Meijndel en het defensieterein Uilenbos.

Tabel 4.5 aandeel recreatiezones, prioritaire en potentieel recreatiegevoelige habitats in Meijndel

Recreatiezones / Kwetsbare natuur	% verdeling (voor respectievelijk recreatiezones en kwetsbare natuur)
<b>Recreatiezones</b>	
A intensieve recreatie	16,8%
B matig intensieve recreatie	7,2%
C extensieve recreatie	14,6%
D natuur voorop	61,5%
<b>Kwetsbare natuur</b>	
Prioritaire habitats	51,6%
Recreatiegevoelige natuur	23,9%

\* De gebruikte terminologie van intensief en extensief is relatief; het gaat om recreatie in natuurgebieden.



Figuur 4.7 Natuur- en recreatieprofielenkaarten Meijndel

Het grootste gedeelte van Meijndel is ingetekend als zone D 'natuur voorop'. De oppervlakten van zone A 'intensieve recreatie' (vallei Meijndel, Wassenaarse Slag en strand, Vlakte van Waalsdorp, Oude Rijs, Zwarte Pad en strand en het provinciale fietspad) en zone C 'extensieve recreatie' (kaartengebied Kijfhoek & Bierlap en

Prinsenduin) zijn vergelijkbaar. De gebieden met zone B 'matig intensieve recreatie' omvatten delen van de stadsrand, Libellenvallei, een deel van het strand, een deel van de vallei Meijndel en een deel van de Ganzenhoek en vormen het kleinste oppervlakte.



Een analyse door de werkgroep laat zien dat de zonerings in Meijndel sterk gediversifieerd is in herkenbare grote eenheden. De recreatieve zonerings lijkt goed in lijn te zijn met de kwetsbare natuur en zeldzame prioritaire habitats. Aandachtspunten zijn de embryonale duinen op het strand en de kalkarme grijze duinen in de Vlakte van Waalsdorp en de Oude Rijs. Hier wijzen de kaarten op het belang van verder onderzoek om te kunnen bepalen of het nodig is om de zonerings anders in te richten. Er liggen ook enkele vlakken van potentiële recreatiegevoelige habitats in delen van de vallei Meijndel met zone A 'intensieve recreatie'. Bij nadere beschouwing blijken de meeste daarvan niet toegankelijk voor recreatie en dit betekent dat ook kleinere gebieden die als zone D 'natuur voorop' kwalificeren soms te klein zijn bevonden door terreinbeheerders om ze in te tekenen. Er is de afgelopen jaren veel gediscussieerd over de balans tussen natuur en recreatie in de vallei Meijndel. Deze kaarten geven daar echter geen duidelijke aanwijzingen voor. De potentiële mismatch tussen recreatie en natuur in de Vlakte van Waalsdorp en de Oude Rijs daarentegen, was tijdens de werksessies juist aanleiding voor beheerder Dunea om na te gaan denken over mogelijke vervolgstappen in deze gebieden.

#### 4.1.4 Westduinpark en Wapendal

De resultaten van de natuur- en recreatieprofielenkaarten zijn gepresenteerd in figuur 4.8 en tabel 4.6. Deze kaarten omvatten zowel het Westduinpark, de Bosjes van Poot als het Wapendal.

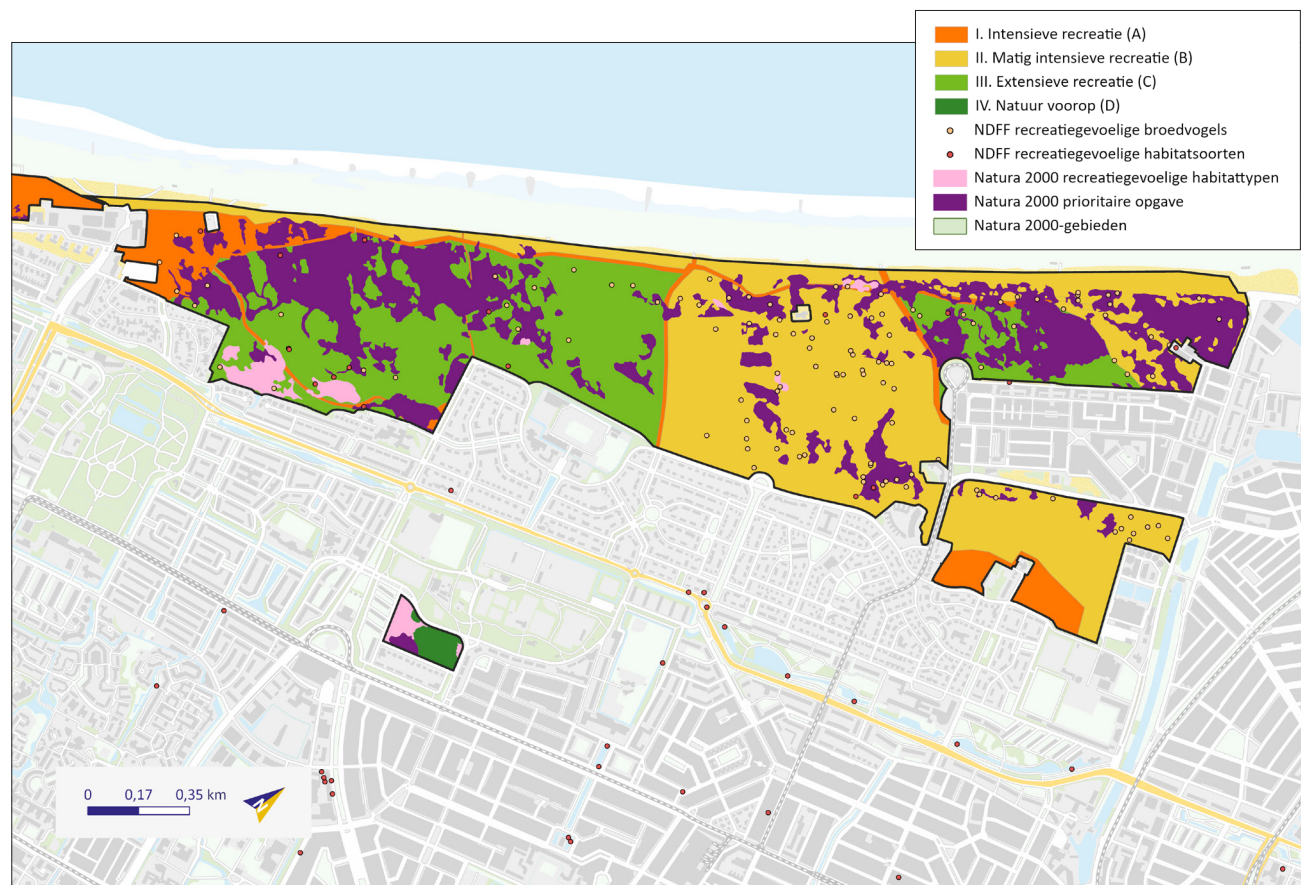
Het zwaartepunt van de habitattypen met prioritaire opgaven lijkt te liggen in de open delen met grijze duinen in het Westduinpark en het Wapendal. Het huidige oppervlakte aan recreatiegevoelige habitats is relatief beperkt tot delen van het Wapendal en het Westduinpark. Waarnemingen en monitoringsgegevens van recreatiegevoelige habitattoorten en broedvogels zijn relatief beperkt.

Tabel 4.6 aandeel recreatiezones, prioritaire en potentieel recreatiegevoelige habitats in Westduinpark en Wapendal

Recreatiezones / Kwetsbare natuur	% verdeling (voor respectievelijk recreatiezones en kwetsbare natuur)
<b>Recreatiezones</b>	
A intensieve recreatie	10,2%
B matig intensieve recreatie	53,2%
C extensieve recreatie	35,3%
D natuur voorop	1,3%
<b>Kwetsbare natuur</b>	
Prioritaire habitats	34,7%
Recreatiegevoelige natuur	3,6%

\* De gebruikte terminologie van intensief en extensief is relatief; het gaat om recreatie in natuurgebieden.

Het grootste gedeelte van het Westduinpark en de Bosjes van Poot is ingetekend als zone B 'matig intensieve recreatie' en zone C 'extensieve recreatie'. Het zuidelijk



Figuur 4.8 Natuur- en recreatieprofielenkaarten Westduinpark & Wapendal

deel van de Bosjes van Poot, de padenstructuur, het strand en de duin bij Kijkduin is ingetekend als zone A 'intensieve recreatie'. Heel het Wapendal is ingetekend als zone D 'natuur voorop'.

Een analyse door de werkgroep lijkt de huidige zoning in relatie tot prioritaire en kwetsbare natuurwaarden te bevestigen. Er zijn wel een aantal aandachtspunten. Deze praatplaten roepen de vraag op (ook in de werksessies) in hoeverre de ingetekende recreatiezones

van het Westduinpark en de Bosjes van Poot realistisch zijn. Vooral qua schaalgrootte in relatie tot de nabijheid van de stedelijke omgeving en zorgen van de Ecologische Autoriteit over recreatiedruk in het Westduinpark. Dit riep bij deelnemers van de werk- en informatiesessies vragen op of de ingetekende zones niet de huidige, maar juist de gewenste situatie laten zien, mits het merendeel van de recreanten zich aan de huidige toegangsregels houdt.

#### 4.1.5 Solleveld en Kapittelduinen

De resultaten van de natuur- en recreatieprofielenkaarten zijn gepresenteerd in figuur 4.9, figuur 4.10 en tabel 4.7 en 4.8. Solleveld omvat Ockenburgh, Hyacintenbos, Van Leydenhof, Sollebos en Slapersdijk. Kapittelduinen omvat ook Arendsduin, Vinetaduin, Spanjaardsduin en Staelduinse Bos.

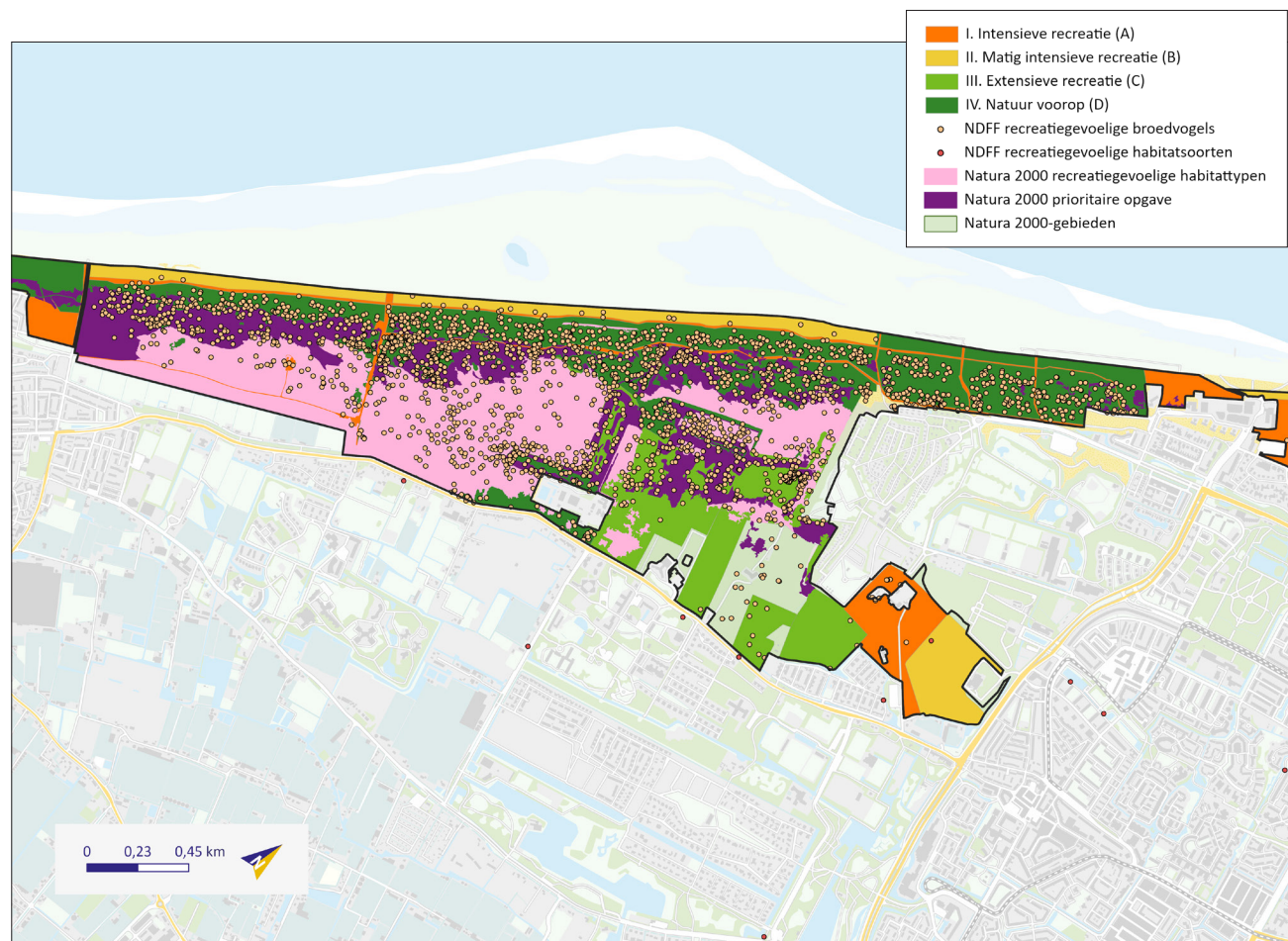
Tabel 4.7 aandeel recreatiezones, prioritaire en potentieel recreatiegevoelige habitats in Solleveld

Recreatiezones / Kwetsbare natuur	% verdeling (voor respectievelijk recreatiezones en kwetsbare natuur)
<b>Recreatiezones</b>	
A intensieve recreatie	7,9%
B matig intensieve recreatie	29,7%
C extensieve recreatie	16,7%
D natuur voorop	41,1%
Niet beoordeeld	4,6%
<b>Kwetsbare natuur</b>	
Prioritaire habitats	32,3%
Recreatiegevoelige natuur	25,7%

\* De gebruikte terminologie van intensief en extensief is relatief: het gaat om recreatie in natuurgebieden.

#### Solleveld

Het zwaartepunt van zowel habitattypen met een prioritaire opgave als recreatiegevoelige habitats ligt in Solleveld en een klein stuk in de zeereep/Zandmotor. Waarnemingen en monitoringsgegevens van recreatiegevoelige habitatsoorten en broedvogels lijken redelijk evenredig te zijn verspreid, met uitzondering van de Slapersdijk in Solleveld, hier zijn minder waarnemingen. Het grootste gedeelte van Solleveld en een deel van



Figuur 4.9 Natuur- en recreatieprofielenkaarten Solleveld

de Puinduinen is ingetekend als zone 'D natuur voorop'. Daarna volgen zone B 'matig intensieve recreatie' (Zandmotor, deel Ockenburgh) en zone C 'extensieve recreatie' (kaartengebied Solleveld, Sollebos, Hyacintenbos en Van Leydenhof). De als zone A 'intensieve recreatie' aangewezen gebieden omvatten een deel van Ockenburgh, fietspaden, Slapersdijk en het strand bij Kijkduin en Monster.

De huidige recreatiezonering lijkt voor het grootste deel goed in lijn met de zeldzame en kwetsbare habitattypen. Aandachtspunt is de Slapersdijk in Solleveld. Dunea gaf tijdens de werksessies aan dat natuurdoelen hier niet gehaald worden, wat waarschijnlijk een relatie heeft met het intensieve gebruik van dit gedeelte door hondenbezitters. Als dit inderdaad (na nader onderzoek) zo blijkt te zijn, zou dit aanleiding kunnen zijn om voor

dit specifieke gebied beheer en inrichting te herijken. Vanuit de werk- en informatiesessies kwamen vragen over of de ingetekende zones D bij de Puinduinen/Kijkduin wel overeen kwamen met het werkelijke gebruik.

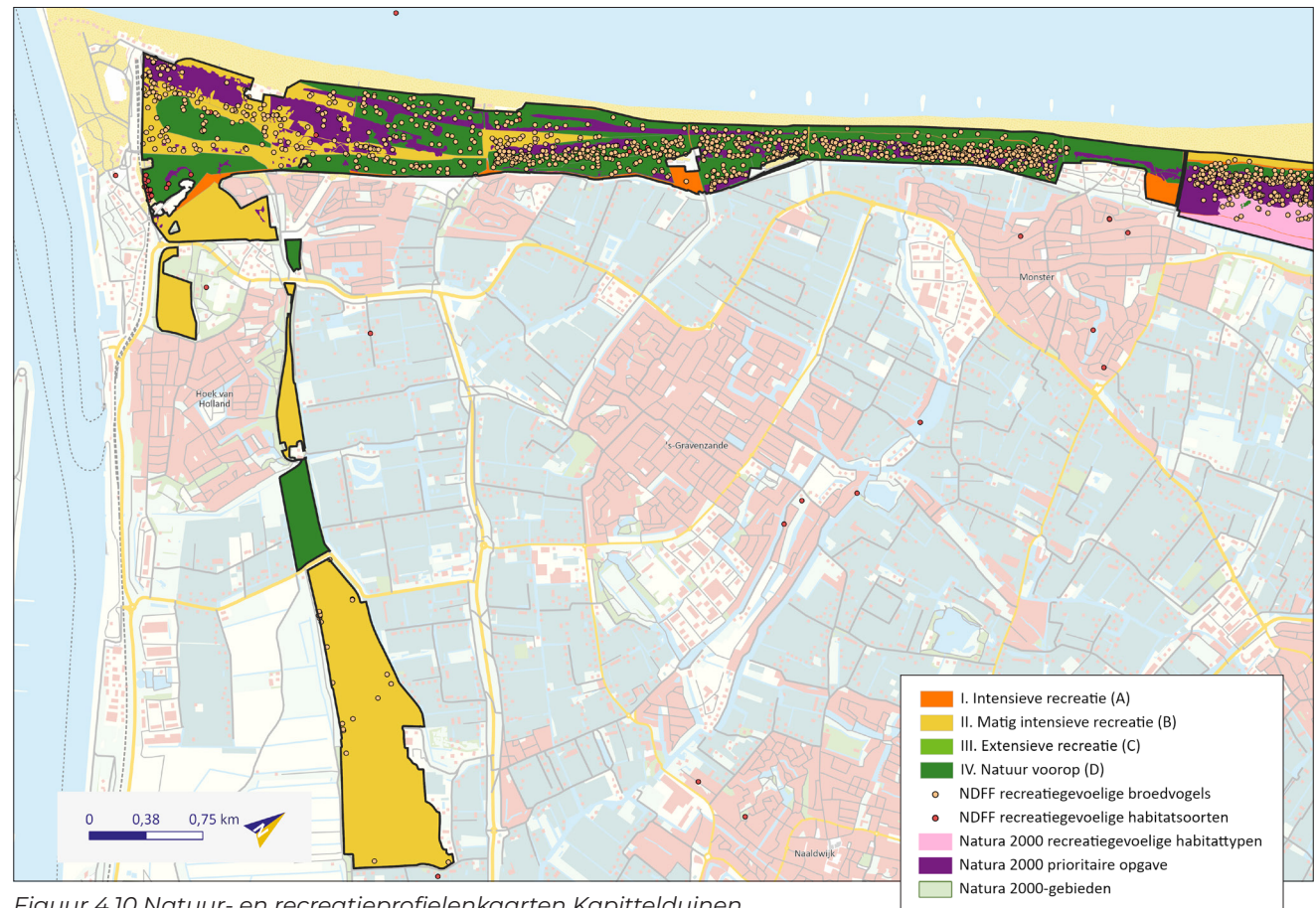
### Kapittelduinen

Het duingebied van de Kapittelduinen is het smalst van heel NPHD, maar bevat desalniettemin een groot oppervlakte aan prioritaire habitats. Recreatiegevoelige habitats lijken te ontbreken, wat de vraag oproept of dit wel klopt met de werkelijkheid. Door zandsuppletie ontstaan er immers embryonale duinen in de zeereep/ op het strand. Het Staelduinse Bos bevat Natura 2000 habitats, maar op basis van deze praatplaten zijn geen daarvan prioritair of recreatiegevoelig.

Tabel 4.8 aandeel recreatiezones, prioritaire en potentieel recreatiegevoelige habitats in Kapittelduinen

Recreatiezones / Kwetsbare natuur	% verdeling (voor respectievelijk recreatiezones en kwetsbare natuur)
<b>Recreatiezones</b>	
A intensieve recreatie	5,0%
B matig intensieve recreatie	29,6%
C extensieve recreatie	-
D natuur voorop	65,4%
<b>Kwetsbare natuur</b>	
Prioritaire habitats	24,0%
Recreatiegevoelige natuur	2,3%

\* De gebruikte terminologie van intensief en extensief is relatief; het gaat om recreatie in natuurgebieden.



Figuur 4.10 Natuur- en recreatieprofielenkaarten Kapittelduinen

Het grootste gedeelte van deze gebieden zijn ingetekend als zone D 'natuur voorop'. Daarna volgt qua oppervlakte zone B 'matig intensieve recreatie' (Staelduinse Bos, Van Dixhoordriehoek en een deel van het strand). Tot slot zijn met name de stranden hier ingetekend als zone A 'intensieve recreatie'.

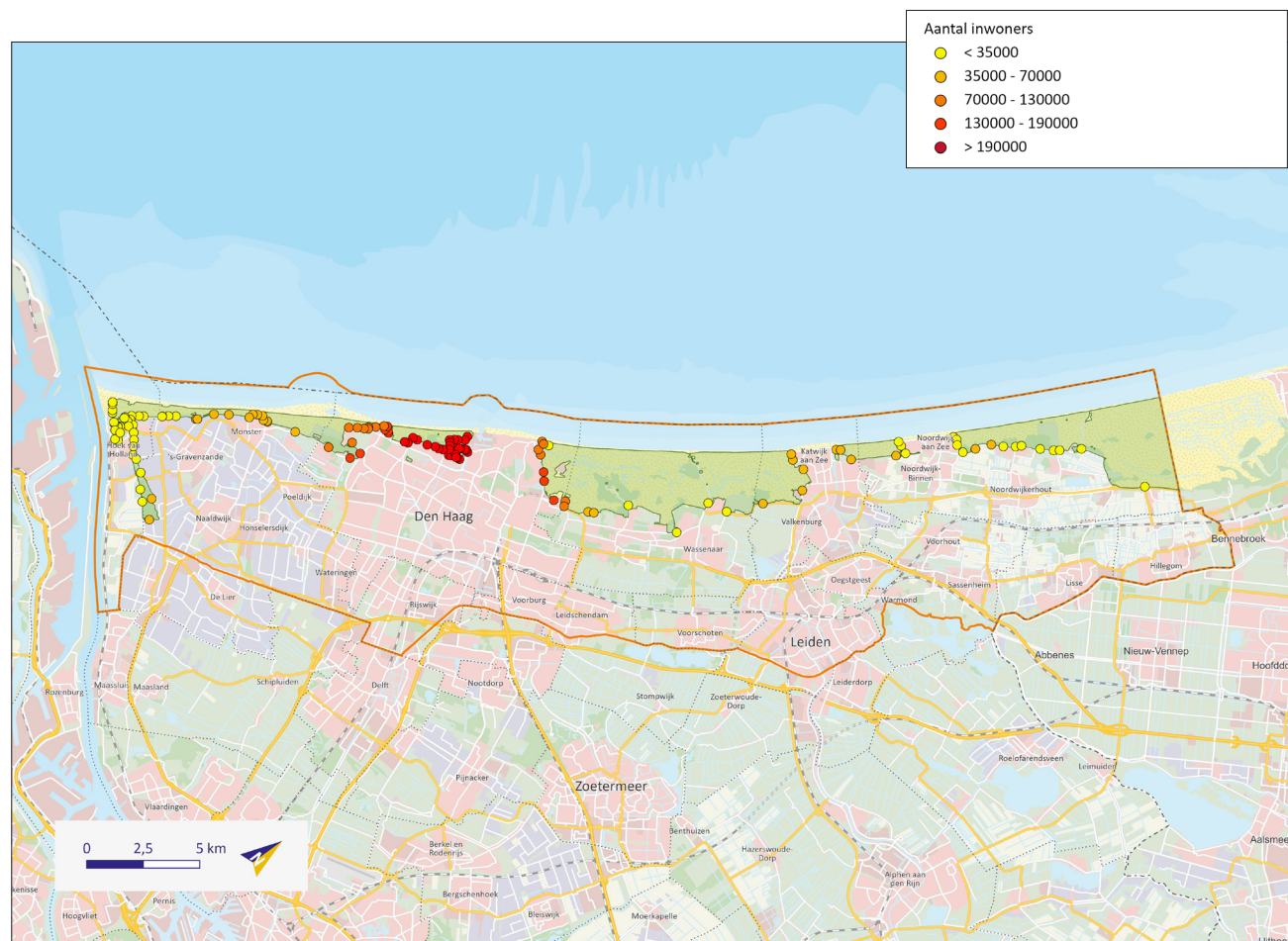
Op basis van een analyse door de werkgroep lijkt de zoneringslijn met de natuurwaarden. Aandachtspunt is de Van Dixhoordriehoek in relatie tot prioritaire habitats. Ook roept de relatieve nabijheid van stedelijke omgeving de vraag op in hoeverre de ingetekende zones B en D realistisch zijn, vooral omdat zone C 'extensieve recreatie' lijkt te ontbreken. In het Staelduinse Bos lijkt – enkel op basis van deze praatplaten – meer ruimte te zijn voor natuurbeleving dan in de huidige recreatieve zoneringslijn.

## 4.2 RESULTATEN HUIDIGE RECREATIEDRUK EN TOEKOMSTIGE BEVOLKINGSONTWIKKELING

Door de werkgroep is ook gekeken naar de huidige recreatiedruk en bevolkingsontwikkeling (zie paragrafen 3.2.5 en 3.3.4). Er is gekozen om via kaarten zowel de huidige recreatiedruk op entrees als de bevolkingsontwikkeling in alle NPHD gemeenten te visualiseren.

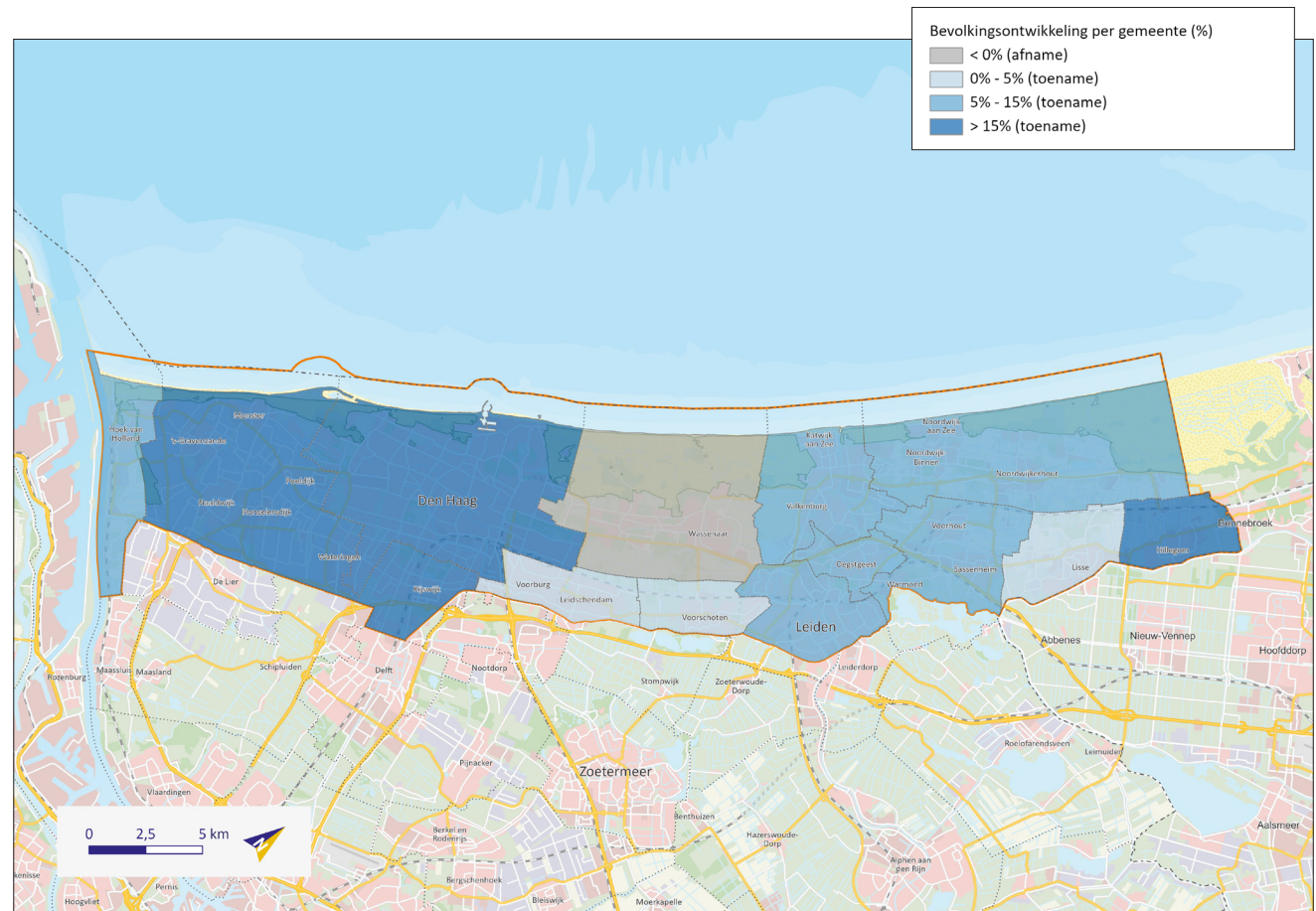
Door de werkgroep zijn de entrees/ingangen aan de landzijde van de Natura 2000-gebieden ingetekend en is berekend hoeveel mensen daarvandaan wonen binnen een afstand van 5km afstand (zie figuur 4.11). Hierbij valt het volgende op:

- Als er gekeken wordt naar het aantal mensen dat binnen een afstand van 5 km van een entree woont (zie ook paragraaf 3.3.3) dan corresponderen de kleurgradiënt van rood naar geel met een bereik van respectievelijk 190.000 inwoners tot 69.000 inwoners. Bij de entrees aan de Haagse stadsrand van respectievelijk Meijendel, Bosjes van Poot, Westduinpark en Ockenburgh wonen – ten opzichte van andere entrees – de meeste inwoners. Dit geeft een indicatie van de huidige bezoekdruk.
- Het aantal entrees/ingangen in de gebieden Kapitelduinen (met name Hoek van Holland), Puinduinen, Westduinpark en Bosjes van Poot is relatief hoog ten opzichte van de andere Natura 2000-gebieden. Ook is de onderlinge afstand tussen de entrees klein ten opzichte van andere Natura 2000-gebieden. Relatief kleine Natura 2000-gebieden met relatief veel entrees met hoge recreatiedruk roepen de vraag op of zones B 'matig intensieve recreatie', C 'extensieve recreatie' en D 'natuur voorop' in de buurt van deze entrees wel als zodanig functioneren.



Figuur 4.11 Visuele indicatie huidige recreatiedruk per entree

Als gekeken wordt naar de verwachte bevolkingstoename in de gemeenten binnen NPHD (zie figuur 4.12) dan zien we dat de bevolking gaat toenemen in alle gemeenten, behalve Wassenaar. De verwachte procentuele bevolkingsgroei is het grootste in de gemeenten Den Haag, Westland en Hillegom (> 15% toename). ●



Figuur 4.12 Bevolkingsontwikkeling NPHD gemeenten



# 5

## Conclusies en aanbevelingen

In dit hoofdstuk staan de conclusies gebaseerd op de inzichten uit dit rapport (zie paragraaf 5.1) en worden aanbevelingen gedaan voor vervolgstappen (zie paragraaf 5.2).

### 5.1 CONCLUSIES

Op basis van de inzichten uit de voorgaande hoofdstukken zijn de volgende conclusies te trekken:

#### **De natuur- en recreatieprofielkaarten kunnen gesprekken over balans tussen natuur en recreatie faciliteren**

Als er gekeken wordt naar het doel van dit project dan kan geconcludeerd worden dat:

- Het gelukt is om een methode te ontwikkelen voor het bepalen van zowel natuur- als recreatieprofielen voor de Natura 2000-gebieden in NPHD. Het ook gelukt is om deze methode succesvol toe te passen en te visualiseren in kaartlagen.
- Door natuur- en recreatieprofielen zowel apart van elkaar te bezien en onderling te vergelijken, ontstaat meer inzicht in de wenselijkheid van de bestaande recreatieve zonerings, bekeken vanuit recreatiegevoelige natuur.
- De ontwikkelde methode is niet alleen relevant voor andere (niet Natura 2000) delen in NPHD (zie paragraaf 5.2), maar is ook goed bruikbaar voor andere natuur- en recreatiegebieden in Nederland. De meerwaarde zit vooral in de feitelijke onderbouwing van de huidige situatie voor zowel natuur als recreatie. Daarmee kunnen overheden, terreinbeheerders en maatschappelijke organisatie zowel de transparantie als de zorgvuldigheid vergroten van gebiedsprocessen over toekomstige zoneringsambities.

- Door resultaten te visualiseren in praatplaten kan de discussie over de balans tussen natuur en recreatie succesvol worden gefaciliteerd. Dit werd ondersteunt door de levendige en waardevolle discussies tijdens de werk- en informatiesessies over de kaarten.
- Tegelijkertijd zijn er kanttekeningen te plaatsen bij de ontwikkelde methode (zie paragraaf 3.3). Het is daarom raadzaam om altijd ecologische toetsing toe te passen, voordat er wordt overgegaan tot het nemen van maatregelen.

De resultaten van dit project leiden tot de volgende conclusies:

#### **Natuur is sturend voor de huidige recreatieve inrichting van Natura 2000-gebieden**

- Het merendeel (69,8%) van de Natura 2000-gebieden in NPHD functioneert momenteel als zone D 'natuur voorop' (38,1%) en zone C 'extensieve recreatie' (31,8%). Uit de analyse blijkt dat deze gebieden vooral habitattypen bevatten met een prioritaire opgave en recreatiegevoelige natuur. Dat toont aan dat er bewustzijn is bij terreinbeheerders over de kwetsbaarheid van natuur voor recreatie. Dat bewustzijn is vertaald in passend beleid en beheer.
- Er zijn ook de nodige gebieden met het recreatieprofiel A en B, van respectievelijk 16,8% en 12,9%. In de meeste gevallen corresponderen de gebieden waar recreatie bewust wordt gefaciliteerd met de mate van kwetsbaarheid van dit gebied. Indien dit niet opgaat wordt dat bij het desbetreffende gebied in hoofdstuk 4 benoemd.
- Dit gegeven laat zien dat het merendeel van de Natura 2000-gebieden in NPHD al een sterk gediversifieerde zonerings kent. De meeste terreinbeheerders reguleren al bewust de recreatiedruk door een passende zonerings met bijbehorende inrichting, voorzieningen

en toegangsregels. Terreinbeheerders, zoals Dunea, Waternet en Staatsbosbeheer, geven er de voorkeur aan om recreatie bewust te concentreren om elders gebieden te ontlasten.

### **De natuur- en recreatieprofielenkaarten visualiseren aandachtspunten rondom balans tussen natuur en recreatie**

Uit de vergelijkende analyse van de natuurprofielenkaarten en recreatieprofielenkaarten komen enkele gebieden naar voren waarvoor aandachtspunten zijn geformuleerd. Deze aandachtspunten kenmerken zich hoofdzakelijk door aanbevelingen voor maatregelen die gericht zijn op het nog beter beschermen van de natuur. De aandachtspunten kunnen aanleiding zijn voor terreinbeheerders om de recreatieve zonering van de volgende gebieden nader te onderzoeken en daarna maatregelen te nemen:

- De embryonale duinen op – indien aanwezig – alle stranden: met name voor de embryonale duinen die voorkomen in zone A 'intensieve recreatie'. Onderzoek naar het extensiveren van de recreatie- en beheerdruk op deze delen van het strand kan in theorie meer dynamiek opleveren en natuurwinst voor typische broedvogels van dit habitatype.
- Het open duin landschap in Boswachterij Noordwijk: onderzoek naar het extensiveren van recreatie in het open duin landschap kan in theorie natuurwinst opleveren en voegt tegelijkertijd een natuurbeleving toe van rust en ruimte die nu lijkt te ontbreken.
- Delen met kranswierwateren en kalkarm grijs duin in Berkheide, nabij Katwijk: een verkenning naar optimalisatie van de padenstructuur - in combinatie met een publiekscampagne - kan recreatiedruk op kalkarm grijs duin in theorie verminderen, als ook impact door zwemmende honden in kranswierwateren.



- Lentevreugd: onderzoek kan aantonen of er – met respect voor de huidige en gewenste natuurwaarden – niet meer recreatie wenselijk is in Lentevreugd.
- De Vlakte van Waalsdorp en Oude Rijs in Meijndel: zone A 'intensieve recreatie' overlapt hier in grote mate met recreatiegevoelige kalkarme grijze duinen. Op satellietbeelden is te zien dat er relatief veel illegale wandelpaadjes voorkomen in dit gebied. Een verkenning naar optimalisatie van de padenstructuur - in combinatie met een publiekscampagne - kan recreatiedruk op kalkarm grijs duin in theorie verminderen.
- Westduinpark en Bosjes van Poot: het is aan te raden om in deze gebieden zowel de huidige recreatieprofielen als het aantal entrees te onderzoeken ten opzichte van de kwetsbare en recreatiegevoelige natuur.
- De Puinduinen: het is aan te raden om in dit gebied de huidige recreatieprofielen te onderzoeken ten opzichte van de kwetsbare en recreatiegevoelige natuur.
- De Slapersdijk in Solleveld: een verkenning naar extensivering en eventuele uitplaatsing van het hondenloosloopgebied kan recreatiedruk op kalkarm grijs duin in theorie verminderen/
- Van Dixhoorndriehoek: het is aan te raden om in dit gebied de huidige recreatieprofielen te onderzoeken ten opzichte van prioritaire habitats.
- Staelduinse Bos: onderzoek kan aantonen of er – met respect voor de huidige en gewenste natuurwaarden – niet meer recreatie wenselijk is in het Staelduinse Bos.

## Omgaan met de huidige en toekomstige recreatiedruk

- Huidige recreatiedruk: verreweg de meeste entrees van Natura 2000-gebieden in NPHD liggen dichtbij sterk verstedelijkte omgeving (binnen 5km afstand van inwoners). Dit impliceert zowel een hoge recreatievraag als potentieel hoge recreatiedruk.
- Bij een aantal Natura 2000-gebieden (met name Hoek van Holland, Puinduin, Westduinpark en Bosjes van Poot) liggen er relatief veel entrees met hoge recreatiedruk vlakbij kwetsbare natuur. Dat kan aanleiding zijn voor terreinbeheerders om de recreatieve zonering van deze gebieden nader te onderzoeken en daarna maatregelen te nemen.
- Toekomstige bevolkingsontwikkeling: het inwoneraantal van verreweg de meeste gemeenten in NPHD gaat naar verwachting sterk toenemen (behalve in de gemeente Wassenaar). Deze bevolkingstoename gaat zich vertalen naar een toenemende vraag naar ruimte voor recreatie. Tenzij er tijdig nieuwe natuur- en recreatiegebieden bijkomen, wordt deze druk met name afgewenteld op de bestaande recreatie- en natuurgebieden, waaronder de Natura 2000-gebieden. Hiermee zal de druk op zowel bestaande natuurwaarden als de huidige recreatiebeleving toenemen, bijvoorbeeld omdat illegale betreding toeneemt in recreatiezones die nu vanwege bepaalde natuurwaarden juist beperkt of helemaal zijn afgesloten voor recreatie.
- NPHD is niet alleen aantrekkelijk voor inwoners, maar wordt ook goed bezocht door toeristen. De verwachting is dat toerisme, zeker gericht op aantrekkelijke natuur langs de kust, de komende jaren fors gaat toenemen. Deze 'tijdelijke inwoners' zullen hiermee zorgen voor een toenemende druk op NPHD. Dit maakt extra duidelijk dat er behoefte is aan een passende recreatieve zonering.

## De natuur- en recreatieprofielkaarten onderschrijven het belang van meer groene recreatiegebieden

Partners van NPHD hebben de ambitie om natuur nog beter te beschermen, landschap te versterken en recreatie verantwoord door te ontwikkelen. Hiervoor is onder andere een uitvoeringsprogramma opgesteld dat in uitvoering is. Het voorliggende rapport geeft hiervoor de volgende input:

- De kaarten in dit rapport laten zien dat er geen ruimte is in Natura 2000-gebieden om grootschalig nieuw recreatie-aanbod te ontwikkelen zonder zeldzame en kwetsbare natuur aan te tasten. Verreweg alle terreinbeheerders bevestigden deze conclusie tijdens de werksessies dat de ontwikkeling van nieuw recreatief aanbod vooral buiten Natura 2000-gebieden gezocht moet worden.
- De verwachte bevolkingstoename en het voorgaande benadrukt de urgentie om nieuwe natuur- en recreatiegebieden in NPHD te realiseren. Eerder onderzoek<sup>12</sup> liet zien dat er circa 500 hectare aan extra natuur, recreatiegebieden en stadsgroen nodig is om alleen al de ratio van het aantal m<sup>2</sup> recreatief gebied per inwoner gelijk te houden. Dat onderstreept het belang van NPHD projecten rondom overgangsgebieden, zoals de Mient Kooltuin, Groene Zone, Binnenduinrand van Wassenaar en Den Haag, Van Zee tot Zweth en de Bonnenpolder. Ook de realisatie van NPHD 'parkpoorten' – veelal buiten Natura 2000-gebieden - is essentieel, zoals de Koekamp. Deze nieuwe bestemmingen helpen in het sturen van recreatiedruk.
- Tegelijkertijd bestaan er in de beoogde overgangsgebieden meerdere ruimteclaims en/of is er niet altijd zicht op voldoende financiële dekking om ambities

te realiseren. Recreatieve doelen rondom toegankelijkheid en beleefbaarheid zijn vaak niet makkelijk te realiseren omdat een grondpositie vaak ontbreekt. Daarmee stijgt het risico dat de toenemende vraag naar recreatie eenzijdig wordt afgewenteld op bestaande natuur- en recreatiegebieden, waaronder de Natura 2000-gebieden. Dit kan leiden tot extra druk op zeldzame en kwetsbare natuur, maar ook op de huidige recreatieve beleving. Als gevolg daarvan zouden terreinbeheerders op termijn kunnen overgaan tot het aanpassen van de toegankelijkheid van hun gebieden.

Tot slot: deze natuur- en recreatieprofielkaarten zijn een belangrijke stap in het bezoekersmanagement van NPHD. Om het bezoekersmanagement in NPHD verder te ontwikkelen en daarmee de impact van recreatie op Natura 2000 en de beleving van bezoekers voor te zijn, is het waardevol om de ontwikkelde methodiek breder toe te passen. In de volgende paragraaf worden daarvoor een aantal aanbevelingen toegelicht.

## 5.2 AANBEVELINGEN

In deze paragraaf staan de aanbevelingen die voortkomen uit de resultaten van dit project.

### • De natuur- en recreatieprofielkaart zijn input voor Natura 2000 beheerplannen

De natuur- en recreatieprofielkaarten zijn waardevolle input voor zowel terreinbeheerders als de provincie Zuid-Holland in de evaluatie en het opstellen van Natura 2000-beheerplannen. Kwetsbare natuur en huidige recreatieve inrichting kan apart van elkaar bekeken worden. De praatplaten zijn een goed middel om discussie over de balans tussen natuur en recreatie te faciliteren. Hiermee ontstaat in de eerste plaats het besef dat alles niet overal kan.

<sup>12</sup>. Bureau voor Ruimte & Vrije Tijd (2023). Draagkrachtonderzoek Nationaal Park Hollandse Duinen.

- **Zorg voor updates van de profielen**

Het is aan te raden om de natuur- en recreatieprofielkaarten om de zoveel tijd te actualiseren. Zowel recreatiefgebruik als waar welke natuurwaarden liggen verandert in de loop van de tijd. Discussie over balans tussen natuur en recreatie is gebaat bij actuele gegevens. Een goed voorbeeld daarvan zijn de in het voorliggende rapport gepresenteerde natuurprofielkaarten. Deze zijn gebaseerd op de meest actuele habitatkaarten. Er worden op korte termijn echter nieuwe habitatkaarten gepubliceerd voor de Natura 2000-gebieden in NPHD. Door de natuurprofielkaarten daarmee te updaten krijgen gebruikers een actueel inzicht in de huidige aanwezigheid van recreatiegevoelige natuur. Daarbij moet rekening worden gehouden dat de nieuwe habitatkaarten met een andere methode zijn opgesteld, dus is onderling vergelijken van de oude en nieuwe natuurprofielkaarten niet aan te raden.

- **Onderzoek de knelpunten en neem maatregelen**

Een analyse door de werkgroep leverde aandachtspunten voor terreinbeheerders op over een potentiële mismatch in bepaalde gebieden tussen kwetsbare natuur en huidig recreatief gebruik. Nadere ecologische toetsing is een volgende stap, waarna NPHD, terreinbeheerders zoals Dunea en Staatsbosbeheer, omliggende gemeenten en de provincie Zuid-Holland gezamenlijk een toolbox aan maatregelen kunnen implementeren (denk aan een combinatie van fysieke inrichting, communicatie, nudging van bezoekers, toezicht en handhaving). Met deze onderzoeken en maatregelen kan mogelijk natuurwinst worden geboekt.

- **Monitor de effectiviteit van maatregelen in pilots**

De effectiviteit van de maatregelen uit bovenstaande toolbox kan via pilots worden gemeten en gemonitord. Door deze pilots wordt er meer inzicht gekregen in welke combinaties van maatregelen goed werken en daarmee bruikbaar zijn voor andere gebieden in NPHD. Voorbeelden van projectgebieden zijn:



- De Vlakte van Waalsdorp, door Dunea, NPHD, gemeente Den Haag, gemeente Wassenaar en de provincie Zuid-Holland
- Boswachterij Noordwijk, door Staatsbosbeheer, NPHD, gemeente Noordwijk en de provincie Zuid-Holland
- Slapersdijk, door Dunea, NPHD, gemeente Westland en de provincie Zuid-Holland
- Een duidelijkere zonering van de gedeelten van de stranden met embryonale duinen, inclusief bestaande en potentiële zogenaamde Groene Stranden, waar NPHD partners zoals Stichting Duinbehoud, AVN en IVN al aan werken

- **Breng heel NPHD in beeld**

Het voorliggende rapport kijkt alleen naar de Natura 2000-gebieden. De grootste kans voor het opvangen van de stijgende recreatieve vraag ligt in de zogenaamde overgangsgebieden en parkpoorten in combinatie met toekomstige recreatieve routenetwerken

buiten de Natura 2000-gebieden. Het is essentieel om op een groter schaalniveau natuur- en recreatieprofielkaarten op te gaan stellen. Doe dat bijvoorbeeld voor alle delen van NPHD waarvoor de status van nationaal park wordt aangevraagd en de overgangsgebieden. Deze informatie kan helpen om planvorming in overgangsgebieden richting te geven. Het is aan te raden om ecologisch onderzoek te laten doen naar de potentiële doelsoorten in de overgangsgebieden én recreatief onderzoek naar de gewenste recreatieprofielen (bijvoorbeeld op basis van de leefstijlvinder en het doorontwikkelen van de systematiek voor recreatieprofielen).

- **Stel een gezamenlijke kansenkaart op**

De gepresenteerde natuur- en recreatieprofielkaarten gaan uit van de huidige situatie en gaan niet over de toekomstige situatie. Het formuleren van kansen over gewenste zonering is een logische stap en kan gevisualiseerd worden in een kansenkaart die door NPHD partners samen wordt opgesteld. Deze kansen kunnen gelden voor heel NPHD, een Natura 2000-gebied of voor deelgebieden daarvan. Dat initiatief kan zowel bij terreinbeheerders als de provincie Zuid-Holland liggen.

- **Verplaats recreatiedruk**

Alhoewel de ontwikkeling van buffer-/overgangsgebieden en NPHD parkpoorten essentieel is, moet daarmee niet de illusie worden gewekt dat de bestaande recreatiedruk in Natura 2000-gebieden kleiner wordt. Er zijn nieuwe natuur- en recreatiegebieden nodig om de groeiende druk op te vangen. De zee, strand en duinen zullen echter altijd een aantrekkingskracht hebben voor zowel recreanten als toeristen. Wil men de huidige recreatieve druk verplaatsen naar buiten Natura 2000-gebieden, dan is er hoogwaardig landschap en recreatief aanbod nodig van een bepaalde schaalgrootte. Dit vraagt om daadkrachtig (ruimtelijk) beleid en budget om dit ook daadwerkelijk te realiseren. ●

# Literatuurlijst

- Bureau voor Ruimte & Vrije Tijd (2016). Toolkit Natuurbeleving, onderdeel 1: Recreantenonderzoek.
- Bureau voor Ruimte & Vrije Tijd (2023). Draagkrachtonderzoek Nationaal Park Hollandse Duinen.
- K.L. Krijgsveld, B. Klaassen & J. van der Winden (2022). Verstoring van vogels door recreatie. Literatuurstudie van verstoringgevoeligheid en overzicht van maatregelen. Deel 1 hoofdrapport & deel 2 soortbesprekingen. Uitgave Vogelbescherming Nederland, Zeist.
- NBTC (2020). Handreiking Bezoekersstromen.
- PBL & CBS (2022). Regionale bevolkings- en huishoudensprognose.
- Provincie Gelderland (2022). Recreatiezoneringsplan Veluwe.
- R.J.H.G. Henkens, M.E.A. Broekmeyer, A.G.M. Schotman, C.M. Goossen & R. Pouwels (2012). Recreatie en Natuur. Kennis over effecten, kwetsbaarheid, handelingsperspectieven en monitoring van recreatie in Natura 2000-gebieden. Uitgave Wageningen University & Research, Wageningen.
- Smartland & Bureau Buiten (2023). Verkenning naar regionaal bezoekersmanagement in Kennemerland Zuid.



# Bijlage 1

# Aanwezigen werk- en informatiesessies

## 1e werksessie

15 augustus 2023: Hoofdkantoor Dunea, Zoetermeer

Tabel B.1

Organisatie	Genodigden
Dunea	Bart van Engeldorp Gastelaars
Dunea, Bureau voor Ruimte & Vrije Tijd	Marie van de Meeberg
Dunea, Bureau voor Ruimte & Vrije Tijd	Tinco Lycklama
Nationaal park Hollandse Duinen	Georgette Leltz
Provincie Zuid-Holland	Jurjen van Mourik
Provincie Zuid-Holland	Nina van Gelder
Provincie Zuid-Holland	Sicco Dijkstra
Staatsbosbeheer	Myrthe Schippers

## 2e werksessie

27 september 2023: Hoofdkantoor Dunea, Zoetermeer

Tabel B.2

Organisatie	Genodigden
Dunea	Bart van Engeldorp Gastelaars
Dunea	Bette Harms
Dunea, Bureau voor Ruimte & Vrije Tijd	Marie van de Meeberg
Dunea, Bureau voor Ruimte & Vrije Tijd	Tinco Lycklama
Nationaal Park Hollandse Duinen, Dunea	Georgette Leltz
Provincie Zuid-Holland	Sicco Dijkstra
Staatsbosbeheer	Myrthe Schippers

## 3e werksessie

21 december 2023: Hoofdkantoor Dunea, Zoetermeer

Tabel B.3

Organisatie	Genodigden
Dunea	Bart van Engeldorp Gastelaars
Dunea	Casper Guth
Dunea	Jasper Wester
Dunea, Bureau voor Ruimte & Vrije Tijd	Marie van de Meeberg
Provincie Zuid-Holland	Sicco Dijkstra
Provincie Zuid-Holland	Nina van Gelder
Staatsbosbeheer	Joël Haasnoot
Staatsbosbeheer	Myrthe Schippers

#### 4e werksessie

30 januari 2024: Dunea Productielocatie Scheveningen Dunea, Den Haag

Tabel B.4

Organisatie	Genodigden
Dunea	Bart van Engeldorp Gastelaars
Dunea	Bette Harms
Dunea	Casper Guth
Dunea	Daphne van der Pol
Dunea	Gijs ten Napel
Dunea, Bureau voor Ruimte & Vrije Tijd	Marie van de Meeberg
Dunea	Myrthe Naus
Dunea	Tineke Hummelen
Gemeente Den Haag	Irene Mulder
Gemeente Rotterdam	Dennis Habers
Hoogheemraadschap van Delfland	Jaco Seijsener
Provincie Zuid-Holland	Nina van Gelder
Provincie Zuid-Holland	Sicco Dijkstra
Staatsbosbeheer	Joël Haasnoot
Waternet	Maaïke Veer
Waternet	Max van Steijn
Zuid-Hollands Landschap	Esther Marsman

#### 5e werksessie

19 maart 2024: Dunea Productielocatie Scheveningen Dunea, Den Haag

Tabel B.5

Organisatie	Genodigden
Dunea	Bart van Engeldorp Gastelaars
Dunea	Bette Harms
Dunea	Daphne van der Pol
Dunea	Gijs ten Napel
Dunea, Bureau voor Ruimte & Vrije Tijd	Marie van de Meeberg
Dunea	Myrthe Naus
Dunea, Bureau voor Ruimte & Vrije Tijd	Tinco Lycklama
Gemeente Den Haag	Irene Mulder
Hoogheemraadschap van Delfland	Jaco Seijsener
Hoogheemraadschap van Delfland	Patricia Oude Essink
Provincie Zuid-Holland	Nina van Gelder
Provincie Zuid-Holland	Sicco Dijkstra
Staatsbosbeheer	Maarten Langbroek
Staatsbosbeheer	Mark Kras
Staatsbosbeheer	Monique Banus
Staatsbosbeheer	Stefanie Nagelsdiek
Waternet	Maaïke Veer
Waternet	Max van Steijn
Zuid-Hollands Landschap	Esther Marsman
Zuid-Hollands Landschap	Pieter Balkenende

## 1e informatiesessie

16 april 2024: Dunea Productielocatie Scheveningen Dunea, Den Haag

Tabel B.6

Organisatie	Genodigden
ANWB	Jonathan Weegink
AVN	Caroline de Jong
AVN	Marian Smit
Dunea	Bart van Engeldorp Gastelaars
Dunea, Bureau voor Ruimte & Vrije Tijd	Marie van de Meeberg
Dunea	Myrthe Naus
Dunea, Bureau voor Ruimte & Vrije Tijd	Tinco Lycklama
Gemeente Leidsendam-Voorburg	Merijn Samuels
Gemeente Oestgeest	Essi Laine
Gemeente Rijswijk	Reinder de Boer
Gemeente Wassenaar	Marijke Hofstra
Gemeente Westland	Leo Noordam
HLT Samen: Gemeente Hillegom, Lisse en Teylingen	Florianne Reisch
IVN	Andre Smit
IVN	Anna Laming
KNHS	Anita Verloop
NPHD	Soet Huijbregts
Provincie Zuid-Holland	Daniel van der Staak
Provincie Zuid-Holland	Edith van Dam
Provincie Zuid-Holland	Nina van Gelder
Stichting Duinbehoud	Adri Remeenus
Stichting Duinbehoud	Marc Janssen
Stichting Duinbehoud	Soesila Verhagen
Te Voet	Henk Marius
Wandelnet	Dea Stam
Wandelnet	Frank Hart

## 2e informatiesessie

3 juli tijdens de NPHD netwerkbijeenkomst 2024  
Hortus Botanicus, Leiden

Alle partners van NPHD zijn uitgenodigd voor de netwerkbijeenkomst. Tijdens de bijeenkomst is het voorliggende rapport plenair gepresenteerd en daarna toegelicht tijdens een informatiemarkt. Ongeveer 90 personen vanuit verschillende organisaties hebben zich voor deze bijeenkomst aangemeld.



# Bijlage 2 De zoneringsmethodiek van Staatsbosbeheer

Recreatiezone	Omschrijving	Beknopte omschrijving
<p>Zone A Intensieve recreatie: <i>Slogan unieke belevingswaarden van deze zone</i></p>	<ul style="list-style-type: none"> <li>➤ De intensieve recreatiezones zijn de zones die liggen tegen de hoofdentrees, grotere parkeerterreinen, buitencentra/bezoekerscentra, woonkernen en/of grote verblijfsaccommodaties.</li> <li>➤ Hier is een concentratie van intensief gebruikte recreatievoorzieningen zoals dagrecreatieterreinen en speelnatuur en veel activiteiten.</li> <li>➤ Het zijn gebieden met een fijnmazig padenstelsel met startpunten voor korte wandelroutes (3-5 km), en voor fiets- en ruiterroutes (indicatie: 50 – 150 meter pad / ha).</li> <li>➤ Deze zones kunnen een hoge bezoekerintensiteit opvangen (indicatie: 5- 20 personen / ha per normdag -de 10<sup>e</sup> drukste dag-).</li> <li>➤ In waterrijke gebieden zijn het de gebieden met kortere kanoroutes/vaarroutes en ondersteunende voorzieningen zoals een aanlegsteiger, afmeervoorzieningen en verhuurlocaties voor kano's en kleine boten.</li> <li>➤ De intensieve recreatiezones zijn over het algemeen geen grote zones, vaak circa één tot drie km vanaf de entree.</li> <li>➤ Accent voor de bezoeker ligt vooral op de activiteit en de natuur is veel meer decor dan in de andere zones. De gebieden zijn aantrekkelijk voor de motiefgroepen "gezelligheid", "er tussen uit" en "uitdaging".</li> <li>➤ Jaarrond openstelling.</li> </ul>	<ul style="list-style-type: none"> <li>➤ Minder kwetsbare delen binnen natuurgebieden; recreatie en natuur gaan daar goed samen</li> <li>➤ Hoge bezoekerintensiteit</li> <li>➤ Hoog niveau recreatievoorzieningen</li> <li>➤ Korte wandelroutes</li> <li>➤ Belangrijkste motiefgroepen: "gezelligheid", "er tussen uit" en "uitdaging"</li> </ul>
<p>Zone B Matig intensieve recreatie: <i>Slogan unieke belevingswaarden van deze zone</i></p>	<ul style="list-style-type: none"> <li>➤ Deze gebieden hebben minder en meer verspreid liggende, kleinschaligere recreatieve voorzieningen dan de intensieve recreatiezones. Het zijn recreatievoorzieningen met een mindere aantrekkingskracht dan die in zone A.</li> <li>➤ Deze gebieden kunnen liggen tegen belangrijke entrees (niet de hoofdentrees), kleinere parkeerterreinen en kleinere woonkernen/dorpen maar kunnen ook aansluiten aan Zone A.</li> <li>➤ De aantallen bezoekers zijn minder en meer verspreid (geen bezoekerconcentraties) dan in zone A. Gemiddelde bezoekerintensiteit (indicatie: 3 - 5 personen per ha per normdag -de 10<sup>e</sup> drukste dag-).</li> <li>➤ Een minder fijnmazig padenstelsel dan in Zone A. (indicatie: 15 - 50 meter pad / ha).</li> <li>➤ Wandel-, fiets- en ruitersporen en routes sluiten aan op de paden in zone A of op de entree. Het gaat hier om middellange routes voor wandelen (5 - 8 km).</li> <li>➤ In waterrijke gebieden zijn het de gebieden met middellange vaarroutes en kanoroutes en in de zone passende afmeervoorzieningen zoals afmeerpalen.</li> <li>➤ Jaarrond openstelling.</li> </ul>	<ul style="list-style-type: none"> <li>➤ Minder kwetsbare maar wel aantrekkelijke natuurwaarden</li> <li>➤ Gemiddelde bezoekerintensiteit</li> <li>➤ Gemiddeld niveau recreatievoorzieningen</li> <li>➤ Middellange wandelroutes</li> <li>➤ Belangrijkste motiefgroepen: "er tussen uit", "interesse" en "uitdaging"</li> </ul>

Recreatiezone	Omschrijving	Beknopte omschrijving
<p>Zone C Extensieve recreatie: Slogan unieke belevingswaarden van deze zone</p>	<ul style="list-style-type: none"> <li>➤ Dit zijn (zeer) extensief ingerichte gebieden met nadruk op (bijzondere) natuurbeleving met weinig tot geen recreatievoorzieningen. Gebieden met ruigere (wandelpaden, laarzenpaden, struinen, smalle krekken.</li> <li>➤ Als er al voorzieningen zijn, dan zijn ze ter ondersteuning aan de natuurbeleving zoals vogelkijk-schermen en uitkijkpunten.</li> <li>➤ Deze gebieden liggen vaak verder weg van de entrees en woonkernen.</li> <li>➤ Minder paden en grotere maaswijdte van paden en routes (indicatie: 5 – 15 meter pad / ha.</li> <li>➤ Gebieden met een lage bezoekerintensiteit (indicatie: &lt; 3 personen per ha per normdag -de 10<sup>e</sup> drukste dag-).</li> </ul>	<ul style="list-style-type: none"> <li>➤ Hoge belevingswaarden</li> <li>➤ Lage bezoekerintensiteit</li> <li>➤ Laag niveau recreatievoorzieningen</li> <li>➤ Langere wandelroutes</li> <li>➤ Belangrijkste motiefgroepen: "ertussenuit", "interesse", "volledig opgaan" en "uitdaging"</li> </ul>
<p>Zone C Extensieve recreatie: afgesloten tijdens broedseizoen of/of winterrust Slogan unieke belevingswaarden van deze zone</p>	<ul style="list-style-type: none"> <li>➤ Mogelijkheden voor in ieder geval wandelaars, soms ook ruiters en fietsers. Gebieden voor de langere wandelroutes (&gt; 8 km); met vaak wel het startpunt in zone A of zone B. Of het zijn ook de zones waar juist geen bewegwijzerde routes zijn (hoeft geen struinen te zijn).</li> <li>➤ Gebieden die interessant zijn voor de meer op de natuur gerichte bezoekers die juist de stilte, rust en de bijzondere natuur van het gebied opzoeken.</li> <li>➤ In waterrijke gebieden zijn het de gebieden met langere vaarroutes en kanoroutes en natuurlijke afmeervoorzieningen zoals afmeerstrandjes.</li> <li>➤ Dit zijn gebieden die soms tijdens het broedseizoen of voor winterrust (gedeeltelijk) zijn afgesloten.</li> </ul>	
<p>Zone D Natuur Voorop: Slogan unieke belevingswaarden van deze zone</p>	<ul style="list-style-type: none"> <li>➤ Dit zijn gebieden met de hoogste natuurwaarden die beperkt of niet toegankelijk zijn voor recreanten. Hooguit een wandelpad in de rand of een pad als verbinding naar een langere route buiten deze zone of een pad naar een observatiepunt. (indicatie: &lt;5 meter pad / ha, vaak geen paden of een zeer beperkte ontsluiting, paden aan de rand).</li> <li>➤ Soms zijn deze gebieden vanaf verschillende plekken aan de rand beleefbaar met bijvoorbeeld een observatie- of uitzichtpunt.</li> <li>➤ Soms mogelijkheden voor beperkte publieksexcursies onder leiding van een boswachter.</li> <li>➤ In deze gebieden is de rust gewaarborgd voor de verschillende flora, fauna en leefgebieden, vaak beschermd vanuit Natura2000 doelstellingen. Het zijn gebieden die vaak ook niet begaanbaar zijn, zoals moerassen en natte veengebieden.</li> <li>➤ Deze gebieden zijn niet <i>per definitie</i> afgesloten voor bezoekers.</li> </ul>	<ul style="list-style-type: none"> <li>➤ Bijzondere natuurwaarden</li> <li>➤ Doorgaans hoge belevingswaarde</li> <li>➤ Zeer lage bezoekerintensiteit tot geen bezoekers</li> <li>➤ Zeer beperkt of geen recreatievoorzieningen in deze zone;</li> <li>➤ Belangrijkste motiefgroepen: "volledig opgaan"</li> </ul>
<p>Zone D Natuur Voorop: afgesloten tijdens broedseizoen of/of winterrust Slogan unieke belevingswaarden van deze zone</p>		
<p>Zone D Natuur Voorop: jaarrond niet toegankelijk</p>		

# Bijlage 3 Recreatiegevoelige habitattypen en -soorten

De WUR heeft een literatuurstudie uitgevoerd naar de correlatie tussen recreatie en aantasting van habitattypen en verstoring van habitaatsoorten. Tabel B.7 uit dat rapport is een legende voor het interpreteren van de resultaten. Tabel B.8 toont de beschrijvingen van de mate van verstoring voor de recreatiegevoelige habitattypen aanwezig in de Natura 2000-gebieden binnen NPHD. Tabel B.9 toont dezelfde beoordeling voor habitaatsoorten.

Tabel B.7 Legenda voor het interpreteren van tabellen B.8 en B.9

Indicatie kwetsbaarheid voor recreatie

	Weinig kwetsbaar: de recreatiedruk heeft in de praktijk waarschijnlijk nauwelijks invloed op het behalen van de Natura 2000-doelstellingen, zolang er maar zorgvuldig wordt omgegaan met specifiek kwetsbare locaties in bepaalde perioden van het jaar.
	Relatief kwetsbaar: als de Natura 2000-doelstellingen niet worden behaald, dan kan dat mede het gevolg zijn van de recreatiedruk, maar de hoofdoorzaak ligt waarschijnlijk ergens anders.
	Zeer kwetsbaar: als de Natura 2000-doelstellingen niet worden behaald, dan is de recreatiedruk waarschijnlijk hoofdoorzaak.

Tabel B.8 Beschrijving van de mate van verstoring voor de recreatiegevoelige habitattypen aanwezig in de Natura 2000-gebieden binnen NPHD

Code	Habitatype	Mogelijk effect recreatie	Indicatie kwetsbaarheid voor recreatie	Staat van instandhouding in Nederland
2110	Embryonale duinen	Embryonale duinen komen vooral voor op het strand aan de voet van de zeereep. Dit habitatype komt hier echter maar moeizaam tot ontwikkeling. De duintjes vormen zich namelijk op het vloedmerk, dat door strandreiniging mechanisch wordt verwijderd voor het recreatief gebruik van de stranden.	Relatief kwetsbaar	Gunstig
2130B	Grijze duinen (kalkarm)	In kalkrijke jonge duinen komt Grijze duinen subtype B voor op de ontkalkte (kalkarme) delen van de binnenduinen. Hier kan verstuing als gevolg van betreding door recreanten en/of grote grazers, leiden tot het verdwijnen van het kalkarme subtype B, omdat te kalkrijk zand aan de oppervlakte wordt gebracht.	Relatief kwetsbaar	Zeer ongunstig
3140	Kranswierwateren	Kranswieren zijn ondergedoken waterplanten met fijne bladeren die gedijen in helder water. Ze hebben te lijden van vertroebeling van het water, bijvoorbeeld als gevolg van opwervend bodemmateriaal door scheepvaart, waaronder waterrecreatie.	Relatief kwetsbaar	Matig ongunstig

Tabel B.9a Beschrijving van de mate van verstoring voor de recreatiegevoelige habitatoorten (plantensoorten) aanwezig in de Natura 2000-gebieden binnen NPHD

Code	Bijlage		planten soort	Meest kwetsbare periode												Meest kwetsbare locatie	Indicatie kwetsbaarheid voor recreatie	Staat van instandhouding in Nederland	
	II	IV		1	2	3	4	5	6	7	8	9	10	11	12				
1903	X	X	Groenknolorchis <i>Liparis loeselii</i>														Groeiplaatsen in natte duinvalleien en op trilvenen.	Weinig kwetsbaar	Zeer ongunstig

Tabel B.9b Beschrijving van de mate van verstoring voor de recreatiegevoelige habitatoorten (zoogdiersoorten) aanwezig in de Natura 2000-gebieden binnen NPHD

Code	Bijlage		Zoogdier soort	Meest kwetsbare periodes in relatie tot recreatie												Meest kwetsbare locaties in relatie tot recreatie	Indicatie kwetsbaarheid voor recreatie	Staat van instandhouding in Nederland	
	II	IV		1	2	3	4	5	6	7	8	9	10	11	12				
			<b>Vleermuizen</b>																
1318	X	X	Meervleermuis <i>Myotis dasycneme</i>														Kraamkolonies in gebouwen nabij waterrijke gebieden. Kolonies in mergelgroeven en bunkers.	Weinig kwetsbaar	Matig ongunstig

Tabel B.9c Beschrijving van de mate van verstoring voor de recreatiegevoelige habitatoorten (amfibieënsoorten) aanwezig in de Natura 2000-gebieden binnen NPHD

Code	Bijlage		Amfibieën soort	Meest kwetsbare periodes in relatie tot recreatie												Meest kwetsbare locaties in relatie tot recreatie	Indicatie kwetsbaarheid voor recreatie	Staat van instandhouding in Nederland	
	II	IV		1	2	3	4	5	6	7	8	9	10	11	12				
1166	X	X	Kamsalamander <i>Triturus cristatus</i>														Voortplantingspoel. Overwinteringsplek in bosjes e.d.	Weinig kwetsbaar	Matig ongunstig

Tabel B.9d Beschrijving van de mate van verstoring voor de recreatiegevoelige habitatoorten (vissen) aanwezig in de Natura 2000-gebieden binnen NPHD

Code	Bijlage		Bijlage	Meest kwetsbare periodes in relatie tot recreatie												Meest kwetsbare locaties in relatie tot recreatie	Indicatie kwetsbaarheid voor recreatie	Staat van instandhouding in Nederland	
	II	IV		1	2	3	4	5	6	7	8	9	10	11	12				
1149	X		Kleine modderkruiper <i>Cobitis taenia</i>														Het afzetten van de eieren gebeurt bij voorkeur op kale, zandige bodem in stilstaande of langzaam stromende wateren.	Weinig kwetsbaar	Gunstig

Tabel B.9e Beschrijving van de mate van verstoring voor de recreatiegevoelige habitatoorten (weekdieren) aanwezig in de Natura 2000-gebieden binnen NPHD

Code	Bijlage		Bijlage	Meest kwetsbare periodes in relatie tot recreatie	Meest kwetsbare locaties in relatie tot recreatie	Indicatie kwetsbaarheid voor recreatie	Staat van instandhouding in Nederland
	II	IV					
1014	X		Nauwe korfslak <i>Vertigo angustior</i>	Onbekend	De Nauwe korfslak wordt vooral, maar niet uitsluitend, aangetroffen in kalkrijke duinen. De soort leeft hoofdzakelijk maar niet uitsluitend in bladstrooisel, vooral van populierachtigen.	Weinig kwetsbaar	Matig ongunstig

# Bijlage 4 Recreatiegevoelige vogelsoorten

De Vogelbescherming heeft een studie uitgevoerd naar de correlatie tussen recreatie en verstoring van vogels. Voor voorliggend rapport is gebruik gemaakt van de aandachtsoorten die aan kust, strand en duinen leven.

## Legenda voor de tabellen B.10 t/m B.17

- Blauw: soorten niet-broedvogels waarvoor N2000-doelen geformuleerd zijn;
- Oranje: soorten broedvogels die op de Rode Lijst staan of waarvoor N2000-doelen geformuleerd zijn;
- Belang biotoop: b = broeden, f = foerageren, s = rusten of slapen. Een soort kan ook in de broedtijd een biotoop gebruiken om te foerageren.
- Invloed verstoring in totaal: ingedeeld in klassen: beperkt (4, 5) / middelgroot (6) / groot (7) / zeer groot (8, 9). Onderverdeeld in 6 waardeniveaus (4-9) gebaseerd op habitatgevoeligheid, soortgevoeligheid, en broedend/niet broedend.
- Bufferzone (ofwel minimale naderingsafstand), ingedeeld in klassen: 25 meter / 50 m / 100 m / 250 m /

500 m / 1 kilometer / 2 km / > 2 km. Deze waarde kan gelezen worden als minimale afstand tussen vogel en verstoringsbron bij recreatie op land en water. Wanneer ten minste deze afstanden worden aangehouden, dan zijn effecten van recreatie klein of uitgesloten. Natuurlijk bestaat er grote variatie in bijvoorbeeld intensiteit en type recreatie dat plaatsvindt, en lokaal habitatgebruik door en voorkomen van vogels. Daardoor kan ook de impact op vogels groter of kleiner zijn dan de aangegeven bufferzone.

Tabel B.10 Beschrijving van de mate van verstoring door recreatie voor zwanen & ganzen

	beschermde status		biotoop							verstoringgevoeligheid		bufferzone	vluchtafstand				
	Vogel-richtlijn	Rode Lijst	nbv	brv	brv	bos	heide, hoogveen & venen	moeras	zoete meren	rivieren & beken	boerenland	kust, strand & duin	zee & grote zoute wateren	klasse	waarde	(m)	(klasse, m)
rotgans	VR										f	f	s	middelgroot	6	500	100-250
brandgans	VR							s	s	f	f	s	middelgroot	6	500	100-250	

Tabel B.11 Beschrijving van de mate van verstoring door recreatie voor eenden & meerkoet

eider		VR									b	f	zeer groot	8	250	100-250 *
eider	VR											f,s	zeer groot	8	500/rustende groepen 1000 m	foeragerend 100-250/rustende groepen 250-500
middelste zaagbek			RL					b,f			b	f	groot	7	250	100-250 *
middelste zaagbek	VR							f				f	groot	7	1000	250-500
bergeend	VR							f	f		f	f,s	sterk variabel; (rui-) groepen zeer groot	6-8 +/-	500	100-250
smient			RL					b,f					middelgroot	6	250	100-250 *
smient	VR							f,s	f,s	f	f	s	groot	7	500	100-250
pijlstaart			RL					b,f			b,f	f	groot	7	250	100-250 *
pijlstaart	VR							f	f		f	f	groot	7	500	100-250

Tabel B.12 Beschrijving van de mate van verstoring door recreatie voor reigers, lepelaar & kraanvogel

beschermde status													verstoringsgevoeligheid		bufferzone	vluchtafstand
	Vogel-richtlijn		Rode Lijst	biotoop							zee & grote zoutwateren	klasse	waarde	(m)	(klasse, m)	
	nbrv	brv	brv	bos	heide, hoogveen & venen	moeras	zoete meren	rivieren & beken	boerenland	kust, strand & duin						
kleine zilverreiger		VR	RL			b,f	f	f	f	b,f	f	middelgroot	6	250	50-100 *	
kleine zilverreiger	VR					s	f	f	f	f	f	foeragerend middelgroot / groepen groot	6-7 +	250/slaapplaatsen 250 tot 500 m op water	50-100/slaapplaatsen 100-250)	
lepelaar		VR				b,f	b,f	f	f	b,f	f	groot	7	250	100-250 *	
lepelaar	VR					f	f	f	f	f	f	middelgroot	6	250	50-100	

Tabel B.13 Beschrijving van de mate van verstoring door recreatie voor zangvogels en vergelijkbaar

nachtzwaluw		VR		b,f	b,f				f	b,f		nestplek groot / foeragerende vogels beperkt	7	100	10-25
koekoek			RL		b,f	b,f	b,f	b,f	b,f	b,f		beperkt	5	100	50-100 *
hop			RL		b,f				b,f	b,f		middelgroot	6 +	100	50-100 *
ijsvogel		VR				b,f	b,f	b,f	b,f	b,f		middelgroot	6	50	50-100 *
grauwe klauwier		VR	RL		b,f		b,f	b,f	b,f	b,f		middelgroot	6	100	50-100 *
roodkopklauwier			RL		b,f				b,f	b,f		middelgroot	6	100	50-100 *
zwarte mees			RL	b,f	b,f					b,f		beperkt	4	50	25-50 *
matkop			RL	b,f	b,f	b,f			b,f	b,f		beperkt	4	50	25-50 *
boomleeuwerik		VR		b,f	b,f					b,f		middelgroot	6	100	50-100
veldleeuwerik			RL		b,f			b,f	b,f	b,f		middelgroot	6	100	50-100 1
kuifleeuwerik			RL							b,f		middelgroot	6	100	25-50 *
spotvogel			RL					b,f	b,f	b,f		beperkt	5	25	10-25 *
graszanger			RL					b,f		b,f		beperkt	5	50	25-50 *
grauwe vliegenvanger			RL	b,f	b,f	b,f		b,f	b,f	b,f		beperkt	4	50	25-50 *
nachtegaal			RL	b,f		b,f	b,f	b,f	b,f	b,f		beperkt	4	50	25-50 *
roodborsttapuit		VR			b,f			b,f	b,f	b,f		middelgroot	6	100	50-100
tapuit		VR	RL		b,f					b,f		middelgroot	6	250	100-250
graspieper			RL		b,f			b,f	b,f	b,f		middelgroot	6	100	50-100 *
roodmus			RL			b,f	b,f	b,f		b,f		beperkt	5 -	50	10-25 *
kneu			RL		b,f			b,f	b,f	b,f		beperkt / in groep mid.groot	5 +/-	50/groepen 100	10-25 *

Tabel B.14 Beschrijving van de mate van verstoring door recreatie voor steltlopers

beschermde status													verstoringsgevoeligheid		bufferzone	vluchtafstand
	Vogel-richtlijn		Rode Lijst	biotoop							zee & grote zoutwateren	klasse	waarde	(m)	(klasse, m)	
	nbrv	brv	brv	bos	heide, hoogveen & vennen	moeras	zoeke meren	rivieren & beken	boerenland	kust, strand & duin						
<b>griël</b>			RL							b,f	f	groot	7 -	250	100-250 *	
<b>scholekster</b>	VR					f	f	f	f,s	f	groot	7	250/ hvp's 1000	50-100/ hvp's 500-1000		
<b>kluut</b>		VR				b,f	b,f		b	f	groot	7	250	100-250 1		
<b>kluut</b>	VR					f	f			f	groot	7	500	250-500		
<b>zilverplevier</b>	VR									f	f	groot	7	250/ hvp's 1000	50-100/ hvp's 500-1000	
<b>bontbekplevier</b>		VR	RL			b,f	b,f		b,f	f	groot	7	250	100-250		
<b>bontbekplevier</b>	VR					f	f		f	f	middelgroot	6	250/ hvp's 1000	50-100/ hvp's 250-500		
<b>wulp</b>			RL	b,f			b,f	b,f	b,f		zeer groot	9	500	100-250		
<b>strandplevier</b>		VR	RL			b,f			b,f	f	groot	7	250	100-250		
<b>wulp</b>	VR			s		s	f,s	f		f	zeer groot	8	500/ hvp's 2000	100-250/ hvp's 1000-2000		
<b>strandplevier</b>	VR					f			f	f	middelgroot	6	250/ hvp's 1000	50-100/ hvp's 250-500		
<b>rosse grutto</b>	VR					f			f	f	groot	7	500/ hvp's 2000	100-250/hvp's 1000-2000		
<b>steenloper</b>	VR								f	f	groot	7	100/ hvp's 500	25-50/hvp's 100-250		
<b>kanoet</b>	VR								f	f	groot	7	500/ hvp's 1000	100-250/hvp's 500-1000		
<b>krombekstrandloper</b>	VR					f			f	f	middelgroot	6	250/ hvp's 1000	100-250/hvp's 500-1000		
<b>drieteenstrandloper</b>	VR								f	f	middelgroot	6	100/ hvp's 500	25-50/hvp's 250-500		
<b>bonte strandloper</b>			RL			b,f			b,f	f	middelgroot	6	250	100-250 1		
<b>bonte strandloper</b>	VR					f	f		f	f	middelgroot	6	250/ hvp's 1000	100-250/hvp's 500-1000		
<b>groenpootruiter</b>	VR					f	f		f	f	middelgroot	6 -	250/ hvp's 1000	50-100/hvp's 500-1000		
<b>zwarte ruiter</b>	VR					f			f	f	middelgroot	6 -	250/ hvp's 1000	50-100/hvp's 500-1000		
<b>tureluur</b>			RL			b,f	b,f	b,f	b,f	f	groot	7	250	50-100		
<b>tureluur</b>	VR					f	f	f	f	f	groot	7	250/ hvp's 1000	100-250/hvp's 500-1000		

Tabel B.15 Beschrijving van de mate van verstoring door recreatie voor futen, aalscholver, duikers en zeekoet

beschermde status											verstoringsgevoeligheid		bufferzone	vluchtafstand	
	Vogel-richtlijn		Rode Lijst	biotoop							klasse	waarde	(m)	(klasse, m)	
	nbrv	brv	brv	bos	heide, hoogveen & venen	moeras	zoete meren	rivieren & beken	boerenland	kust, strand & duin					zee & grote zoete wateren
aalscholver		VR				b	f	f	f	b	f	middelgroot	6	250	100-250 *
aalscholver	VR					s	f	f	f	s	f	sterk variabel	5-7 +/-	250 /groepen op water 500	50-100/100-250 1

Tabel B.16 Beschrijving van de mate van verstoring door recreatie voor meeuwen en sterns

dwergmeeuw			RL			b	b,f			b	f	groot	7	250	100-250/ * foeragerend nvt
dwergmeeuw	VR						f	f			f	groot	7	250	100-250/ * foeragerend nvt
zwartkopmeeuw		VR				b	b		f	b		middelgroot	6	250	100-250 *
kleine mantelmeeuw		VR					b,f	b,f	f	b	f	groot	7 -	250	100-250 *
grote mantelmeeuw			RL							b,f	f	groot	7 -	250	100-250 1
dwergstern		VR	RL				b,f	b,f		b,f	f	groot	7	250/ foeragerend nvt	50-100/ foeragerend nvt
lachstern			RL				b,f		f	b,f		groot	7 -	250/ foeragerend nvt	100-250/ * foeragerend nvt
visdief		VR	RL				b,f	b,f	f	b	f	groot	7 -	250/ foeragerend nvt	50-100/ foeragerend nvt
visdief	VR						f	f			f	middelgroot	6	250/ foeragerend nvt	50-100/ foeragerend nvt
grote stern		VR	RL							b	f	zeer groot	8	500/ foeragerend nvt	100-250 * /foeragerend nvt
grote stern	VR										f	middelgroot	6	250/ foeragerend nvt	100-250/ * foeragerend nvt
noordse stern		VR	RL							b	f	zeer groot	8	500/ foeragerend nvt	100-250/ * foeragerend nvt



Tabel B.17 Beschrijving van de mate van verstoring door recreatie voor roofvogels en uilen

	beschermde status											verstoring gevoeligheid		bufferzone	vluchtafstand
	Vogel-richtlijn		Rode Lijst	biotoop							klasse	waarde	(m)	(klasse, m)	
	nbrv	brv	brv	bos	heide, hoogveen & vennen	moeras	zoete meren	rivieren & beken	boerenland	kust, strand & duin					zee & grote zoete wateren
bruine kiekendief		VR				b,f	b,f	b,f	f	b,f		groot	7	500	100-250 *
blauwe kiekendief		VR	RL		b,f	b,f			b,f	b,f		zeer groot	8	500	100-250
grauwe kiekendief		VR	RL		b,f				b,f	b,f		groot	7	500	100-250 *
ransuil			RL	b,f	b,f	b,f	b,f	b,f	b,f	b,f		beperkt	5	100	25-50
velduil		VR	RL		b,f	b,f		b,f	b,f	b,f		groot	7	250	100-250
oehoe			RL	b,f					f	b,f		groot	7	250	100-250 *
torenvalk			RL	b,f	f				b,f	b,f		middelgroot	6	250/in verstedelijkt gebied 100	50-100
slechtvalk	VR						f	f	f	f	f	middelgroot	6	250	100-250

## Bijlage 5

# Niet geregistreerde vogelsoorten in NPHD

De volgende soorten zijn volgens NDFF niet -geregistreerd  
als broedvogel in NPHD:

- Rotgans
- Eider
- Middelste zaagbek
- Smient
- Kleine zilverreiger
- Lepelaar
- Griel
- Zilverplevier
- Strandplevier
- Rosse grutto
- Steenloper
- Kanoet
- Krombekstrandloper
- Drieteenstrandloper
- Bonte Strandloper
- Zuidelijke bonte strandloper
- Zwarte ruiter
- Groenpootruiter
- Dwergstern
- Lachstern
- Noordse stern
- Grote stern
- Bruine kiekendief
- Blauwe kiekendief
- Grauwe kiekendief
- Velduil
- Oehoe
- Hop
- Roodlopklauwier
- Graszanger

Bovenstaande lijst betekent niet dat deze soorten niet  
voorkomen of zich alsnog kunnen vestigen.

Nationaal  
Park  
**Hollandse  
Duinen**

